

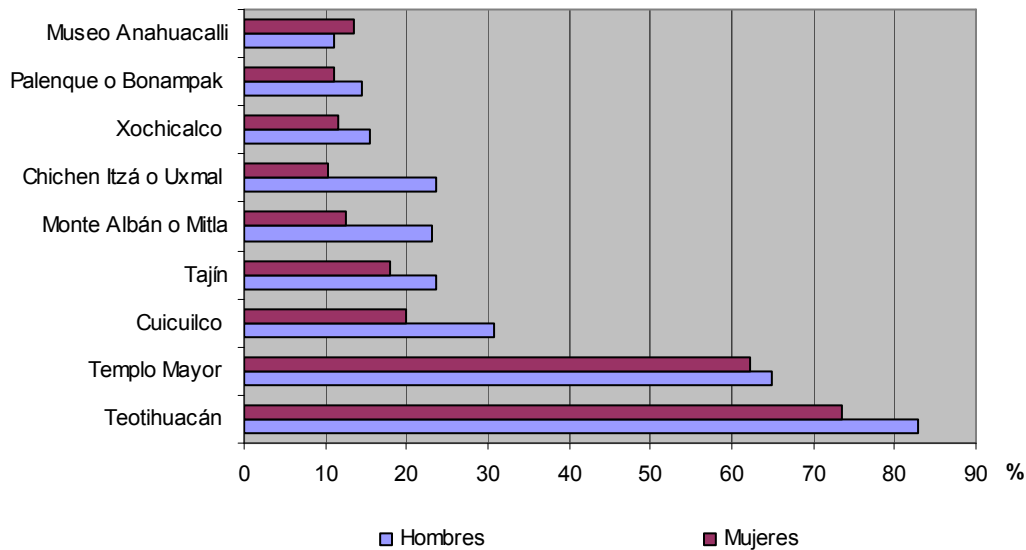
estas zonas arqueológicas entre las personas con estudios de secundaria es muy bajo.

- Los motivos principales de asistencia a las zonas arqueológicas se relacionan con el aprendizaje y conocimiento, seguidos por motivos relacionados con el esparcimiento y el turismo. El 63% de las personas entrevistadas mencionaron como uno de los motivos el aprender sobre México y el 49% por entretenimiento.
- Estos motivos son similares entre hombres y mujeres, aunque las mujeres le dan un peso mayor al motivo de visita por solicitarlo en la escuela de los hijos que los hombres. Asimismo, los hombres le dan mayor peso al entretenimiento que las mujeres (una diferencia de casi diez puntos porcentuales)
- El turismo es un motivo importante en la visita de zonas arqueológicas para las personas entrevistadas de 50 años y más, después del de aprender y conocer sobre México. También para los jóvenes de 18 a 29 años el aprender y conocer sobre México es el principal motivo para visitar una zona arqueológica, sin embargo le dan un peso importante (casi trece puntos porcentuales más que en los otros dos grupos de edad) al entretenimiento.
- No se presentan diferencias significativas en los motivos para asistir a un museo entre los diferentes niveles de escolaridad. Tanto para las personas que cuentan con estudios de secundaria, preparatoria y universidad, el principal motivo que mencionan para asistir a un museo es el aprendizaje, con una proporción ligeramente mayor en las personas con estudios universitarios. A este motivo le sigue el entretenimiento, motivo que registra una proporción ligeramente mayor entre las personas con estudios de preparatoria.
- En cuanto a la información histórica recibida en las zonas arqueológicas, el 49% de las personas entrevistadas mencionaron que reciben regular información y el 25% mucha información. No se presentan diferencias significativas por grupos de edad, ni por género. Es importante resaltar que el 15% de las personas de 50 años y más consideraron que reciben nada de información cuando visitan una zona arqueológica.
- En cuanto al nivel de escolaridad de las personas entrevistadas, no se presentan diferencias significativas. En proporciones muy similares, las personas con estudios de secundaria, preparatoria y universidad dijeron recibir “regular” información. Sin embargo, una alta proporción de personas con estudios de preparatoria dijeron recibir “mucha” información. Destaca el hecho de que 11% de las personas con estudios de secundaria mencionó que recibe “nada” de información.
- La calificación promedio en escala de 0 a 10 del grado de conservación en que las personas entrevistadas consideran se encuentran las zonas arqueológicas es de ocho. Las diferencias por sexo, edad o nivel de escolaridad no son significativas.

Resultados de Zonas Arqueológicas según condición de género

Visita a zonas arqueológicas según condición de género

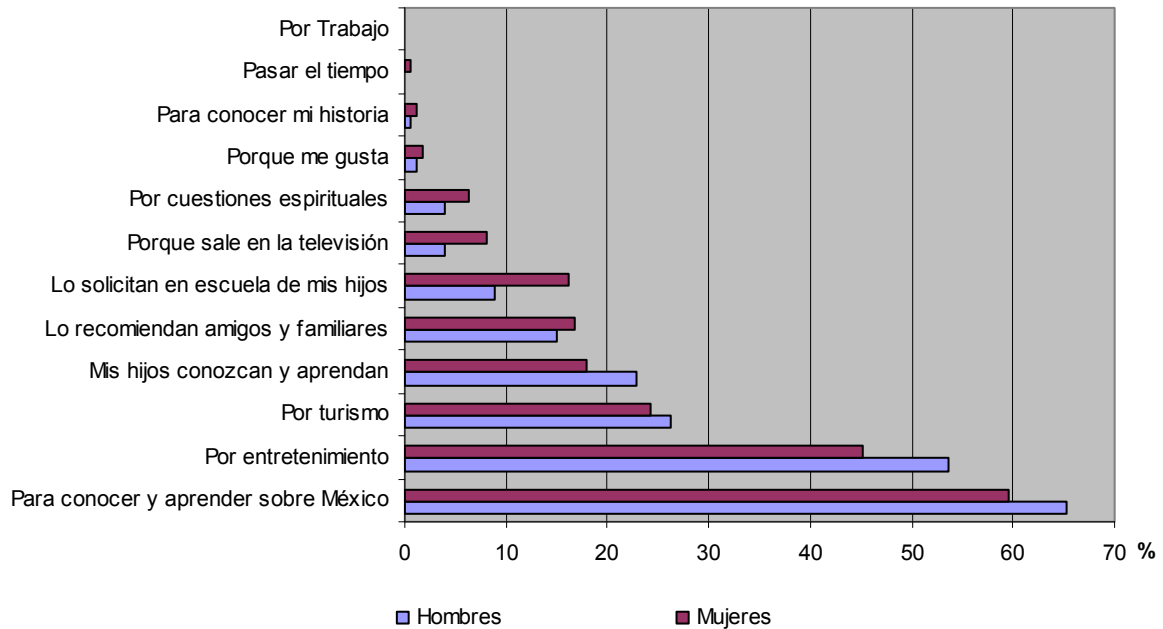
Según esta encuesta, los hombres han visitado más estas zonas arqueológicas que las mujeres. La zona arqueológica del Templo Mayor ha sido visitada casi igual por hombres que por mujeres (65% y 62% respectivamente). Por otro lado, Chichén Itzá o Uxmal registran una diferencia de casi catorce puntos porcentuales, mientras que el 24% de los hombres ha visitado alguna vez alguna de estas dos zonas arqueológicas, solo el 10% de las mujeres lo ha hecho.



Nota: No incluye no sabe / no contestó

Motivos para visitar zonas arqueológicas según condición de género

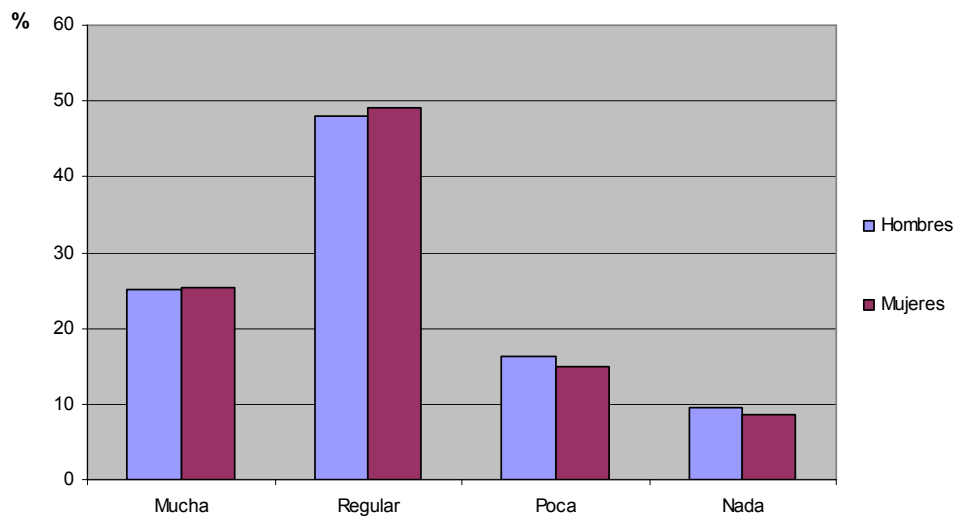
Los principales motivos para visitar zonas arqueológicas son similares entre hombres y mujeres, ambos coinciden es que es para conocer y aprender sobre México y por entretenimiento que visitan las zonas arqueológicas. Sin embargo, menos mujeres mencionan al entretenimiento como motivo que los hombres (45% y 54% respectivamente) Resalta el hecho de que el 16% de las mujeres entrevistadas que uno de los motivos para visitar zonas arqueológicas es porque lo solicitan en la escuela de los hijos, mientras que sólo el 9% de los hombres eligió este motivo. Sólo 1% de las mujeres y 2% de los hombres mencionó como motivo el gusto por visitar las zonas arqueológicas.



Nota: No incluye no sabe / no contestó

Cantidad de información histórica recibida en zonas arqueológicas según condición de género

No existen diferencias significativas entre hombres y mujeres con relación a la cantidad de información histórica que reciben cuando visitan zonas arqueológicas. El 48% de los hombres y el 49% de las mujeres dicen recibir “regular” información.

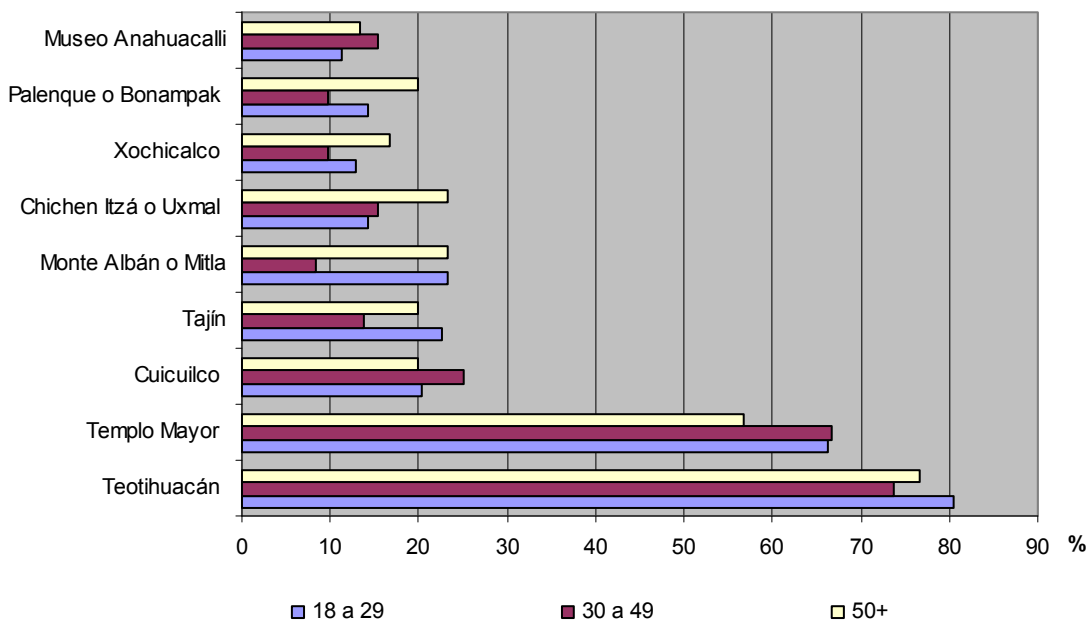


Nota: No incluye no sabe / no contestó

Resultados de Zonas Arqueológicas por grupos de edad

Visita a zonas arqueológicas según grupos de edad

La zona arqueológica que más ha sido visitada por los entrevistados tanto de 18 a 29 años, de 30 a 49 años y de 50 años y más, es Teotihuacán, incluso en proporciones similares (80%, 74% y 77% respectivamente). En general, las personas entrevistadas de 50 años y más han visitado más las zonas arqueológicas que se encuentran en los estados de Yucatán, Chiapas y Morelos que las personas de los otros grupos de edad. Es de resaltar la baja visita a la zona arqueológica de Mitla o de Monte Albán por las personas de 30 a 49 años (sólo el 8%) con relación a los otros dos grupos de edad (23% en ambos casos)



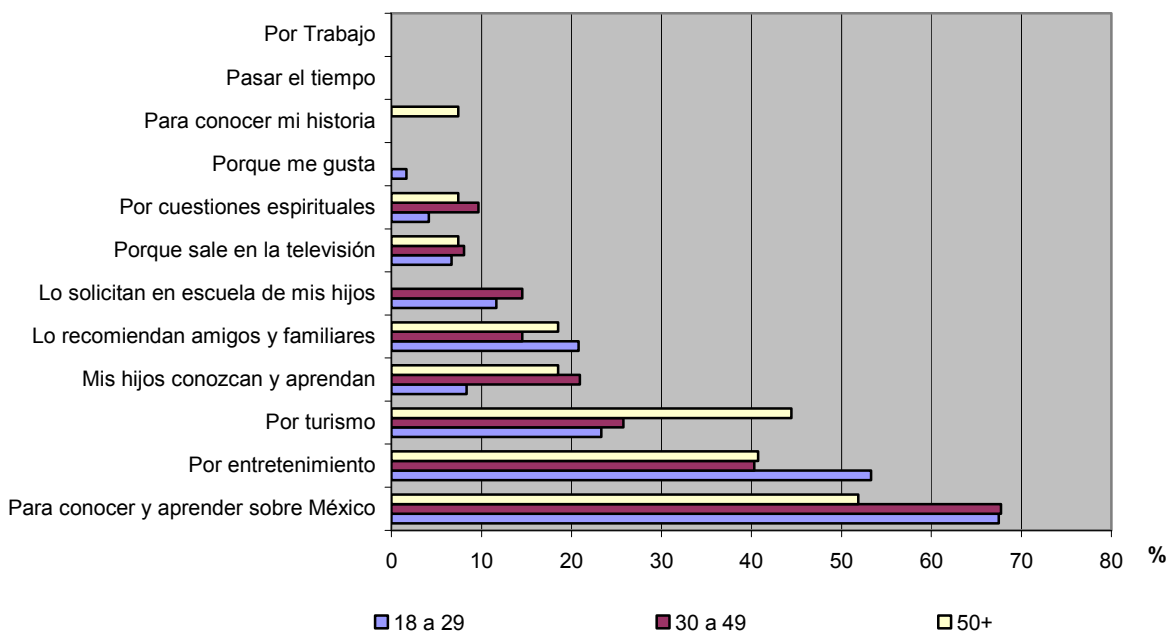
Nota: No incluye no sabe / no contestó

Motivos para visitar zonas arqueológicas según grupos de edad

Aunque todos los grupos de edad afirman que el principal motivo para visitar zonas arqueológicas es conocer y aprender sobre México, el grupo de 50 años y más reporta una proporción menor (52%) que los grupos de 18 a 29 años y de 30 a 49 años (68% en ambos casos). Para el primer grupo de edad, el turismo es un motivo importante en la visita de zonas arqueológicas (44%) no tanto para los otros dos grupos (23% para el grupo de 18 a 29 años y 26% para el de 30 a 49 años).

Las personas entrevistadas de 30 a 49 años le dan un mayor peso a los motivos que tienen que ver con sus hijos, ya sea para que ellos conozcan o aprendan (21%) o por solicitarlo en sus escuelas (15%). Por su parte, los jóvenes de 18 a 29 años, le dan mayor peso al entretenimiento, 53% de ellos tienen como motivo para visitar zonas

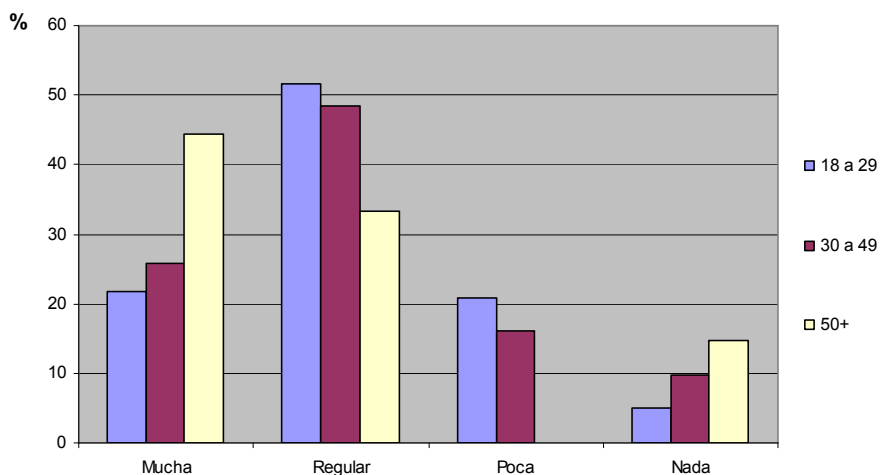
arqueológicas el entretenimiento, frente al 40% de las personas de 30 a 49 años y al 41% de las personas de 50 años y más.



Nota: No incluye no sabe / no contestó

Cantidad de información histórica recibida en zonas arqueológicas según grupos de edad

Mientras que las personas de 18 a 29 años y las de 30 a 49 años mencionaron que reciben “regular” información histórica cuando visita una zona arqueológica (52% y 48% respectivamente), las personas de 50 años y más mencionan que reciben “mucho” información (44%). El 15% de las personas de este grupo de edad mencionó que recibe “nada” de información.

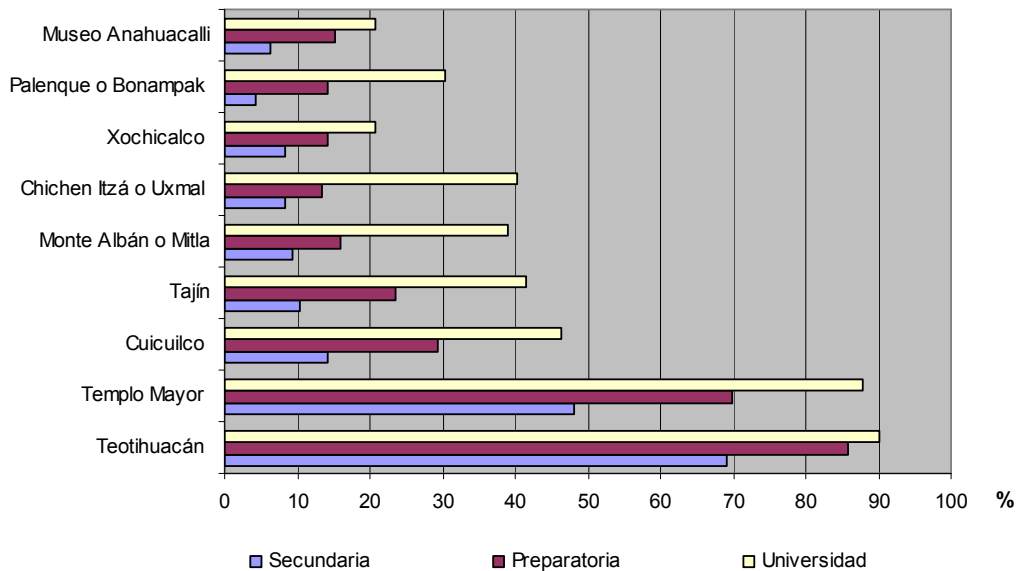


Nota: No incluye no sabe / no contestó

Resultados de Zonas Arqueológicas según nivel de escolaridad

Visita a zonas arqueológicas según nivel de escolaridad

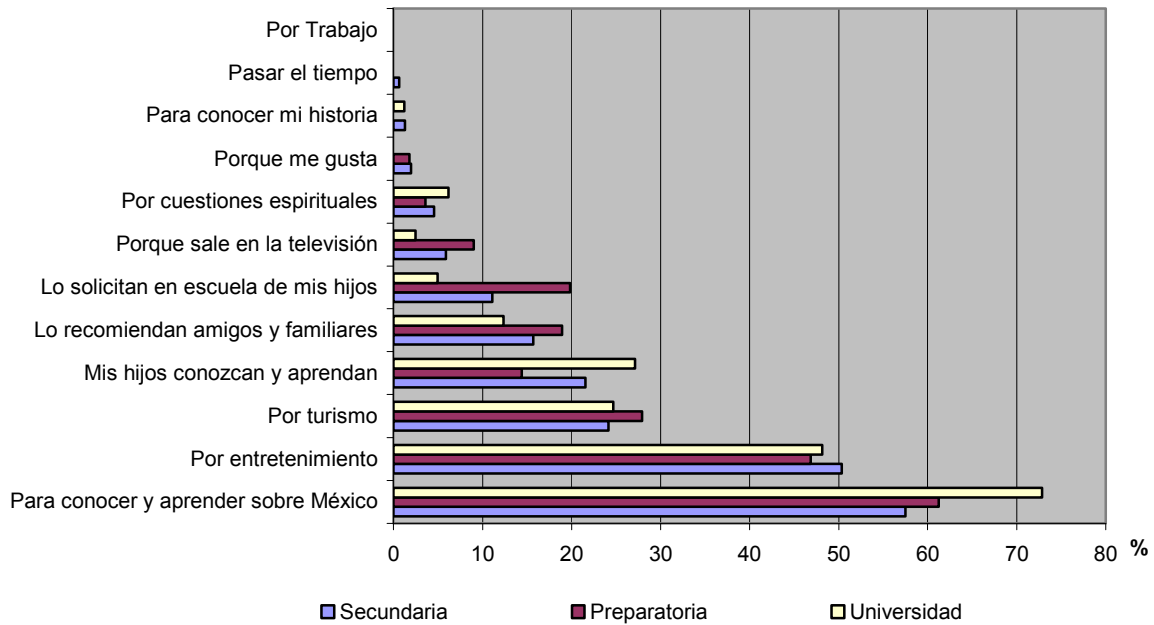
Las personas entrevistadas con estudios universitarios han visitado las zonas arqueológicas incluidas en la encuesta, en mayor proporción que las personas con estudios de secundaria y preparatoria. Mientras que el 40% de las personas con estudios universitarios ha visitado en algún momento de su vida las zonas arqueológicas de Chichón Itzá o Uxmal, sólo el 13% de las personas con estudios de preparatoria lo ha hecho y el 8% de las personas con secundaria.



Nota: No incluye no sabe / no contestó

Motivos para visitar zonas arqueológicas según nivel de escolaridad

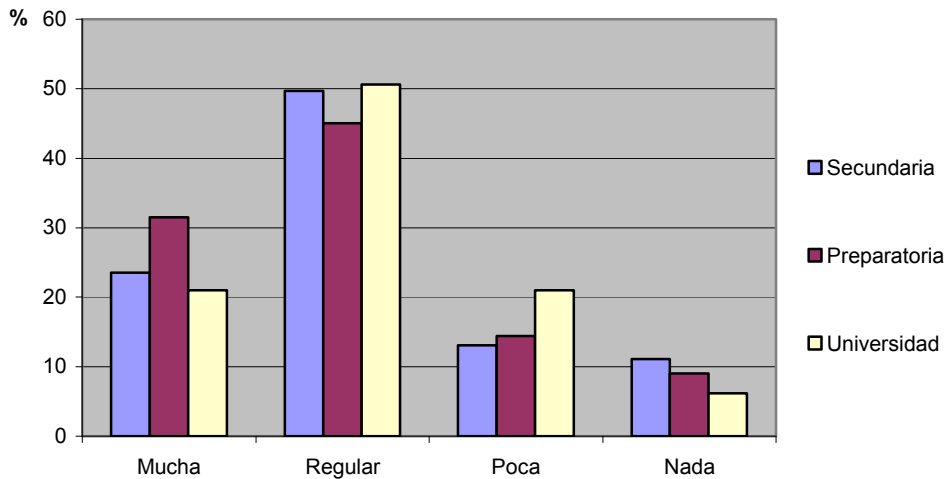
Si bien, los principales motivos para visitar una zona arqueológica que mencionaron las personas entrevistadas son por conocer y aprender sobre México y por entretenimiento, las proporciones entre los diferentes niveles de escolaridad son diferentes. Mientras que para el 58% de las personas con estudios de secundaria afirman que uno de los motivos es para conocer y aprender, y el 50% por entretenimiento, para las personas con secundaria esta proporción es de 61% y 47% respectivamente y para las personas con estudios universitarios es de 73% y 48% respectivamente. Otro de los motivos es el turismo, para las personas con secundaria y preparatoria (24% y 28% respectivamente) y para las personas con estudios universitarios está relacionado con el aprendizaje de sus hijos (27%). Una proporción importante de personas con estudios de preparatoria (20%) consideró como otro motivo el hecho de que lo solicitan en las escuelas de los hijos.



Nota: No incluye no sabe / no contestó

Cantidad de información histórica recibida en zonas arqueológicas según nivel de escolaridad

Las personas con diferentes niveles de escolaridad coinciden al afirmar que reciben “regular” información histórica cuando visitan una zona arqueológica. Por su parte, el 32% de las personas con estudios de preparatoria dijeron recibir “mucho” información y el 11% de las personas con estudios de secundaria mencionó que recibe “nada” de información. La proporción de los que dijeron que reciben poca información es mayor entre las personas con estudios universitarios.

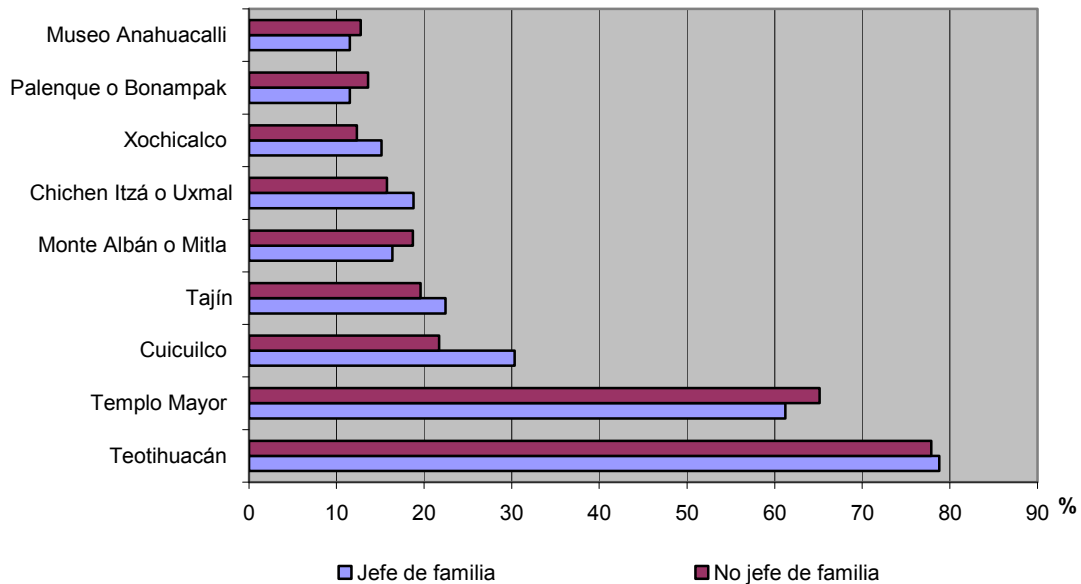


Nota: No incluye no sabe / no contestó

Resultados de Zonas Arqueológicas según condición de jefe de familia

Visita a zonas arqueológicas según condición de jefe de familia

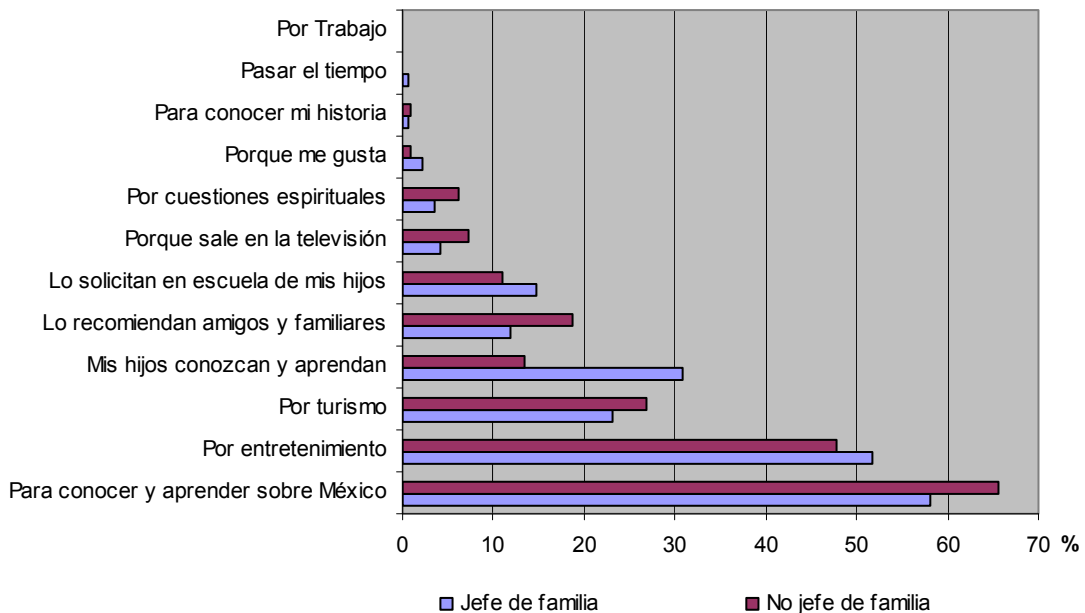
No se presentan diferencias significativas en la visita a las zonas arqueológicas según la condición de jefe de familia. Las diferencias por zona arqueológica son de uno a tres puntos porcentuales de diferencia. Sólo en el caso de Cuiculco, 30% de los jefes de familia han visitado alguna vez esta zona arqueológica frente al 22% de los no jefes de familia.



Nota: No incluye no sabe / no contestó

Motivos para visitar zonas arqueológicas según condición de jefe de familia

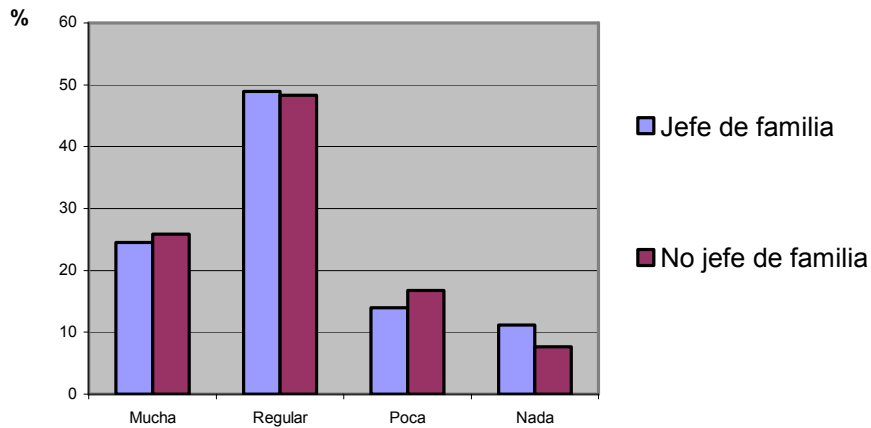
Tanto para los jefes de familia como para los no jefes de familia, los motivos principales para visitar las zonas arqueológicas son conocer y aprender sobre México y el entretenimiento. Son más los jefes de familia que mencionan el entretenimiento (52% frente al 48% de los no jefes de familia) y más los no jefes de familia los que mencionan el aprendizaje (66% frente al 58% de los jefes de familia). El 31% de los jefes de familia dijeron que también el aprendizaje de los hijos es un motivo importante para visitar zonas arqueológicas. El turismo también es un motivo que mencionan tanto los jefes de familia como lo que no lo son.



Nota: No incluye no sabe / no contestó

Cantidad de información histórica recibida en zonas arqueológicas según condición de jefe de familia

No se presentan diferencias significativas entre los jefes y los no jefes de familia en cuanto a cantidad de información histórica que reciben cuando visitan alguna zona arqueológica. Es de resaltar que, aunque la diferencia es de tan sólo tres puntos porcentuales, el 11% de los jefes de familia considera que recibe “nada” de información frente al 8% de los no jefes de familia.



Nota: No incluye no sabe / no contestó

C. Museos

En cuanto al tema de Museos, la encuesta tuvo como propósito conocer qué tanto las personas asisten a los museos que se encuentran en resguardo del INAH, qué tan conservados consideran que se encuentran y qué tanta información ofrecen al público que los visita. Para ello, la encuesta se enfocó en los cinco museos nacionales del Instituto, cuatro de ellos ubicados en el Distrito Federal y uno en el estado de México. Estos museos son: Museo Nacional de Antropología, Museo Nacional de Historia, Museo Nacional de las Culturas, Museo Nacional de las Intervenciones y Museo Nacional del Virreinato. Además se incluyó el Museo Prehistórico de Tepexpan por estar ubicado en el estado de México y el Museo del Templo Mayor por encontrarse en el Centro Histórico de la Ciudad de México. Para explorar qué tanto son visitados y conocidos los museos del INAH con respecto a otros museos, se incluyeron en esta encuesta el Museo del Palacio de Bellas Artes y Papalote Museo del Niño.

- Seis de cada diez personas entrevistadas han visitado alguna vez, alguno de estos museos y durante 2008 casi seis de cada diez personas visitaron alguno de ellos.
- La mayoría de las personas que visitaron durante 2008 alguno de estos museos son personas de entre 30 y 49 años (66%), seguidas por personas de entre 18 y 29 años (58%) y sólo 40% de las personas de 50 años y más visitaron alguno de estos museos en 2008.
- De las personas que visitaron durante 2008 alguno de estos museos, el 75% tiene estudios universitarios, el 63% cuenta con estudios de preparatoria y el 46% tiene estudios de primaria.
- El museo que más ha sido visitado por las personas entrevistadas es el Museo Nacional de Antropología, un poco más de seis de cada diez personas lo ha visitado alguna vez en su vida. El Museo Nacional de Historia ocupa el segundo lugar en cuanto a visitas por los entrevistados, el 61% de ellos mencionó haber visitado alguna vez este museo. El museo que registra haber sido visitado por menos entrevistados es el Museo Prehistórico de Tepexpan, con apenas un 10% de personas que dijeron haberlo visitado alguna vez. 58% de personas dijeron haber visitado el Papalote Museo del Niño frente a 54% de personas que mencionaron haber visitado el Museo del Templo Mayor.
- Los niveles de asistencia a alguno de estos museos son similares para hombres que para mujeres, aunque la asistencia es ligeramente mayor entre los hombres. Se presenta una diferencia de ocho puntos porcentuales a favor de los hombres en cuanto a visita a alguno de estos museos durante 2008.
- Los mayores niveles de asistencia a alguno de estos museos en algún momento de su vida se registran en el grupo de edad de 18 a 29 años. Entre las personas encuestadas de 50 años y más, sólo el 43% ha visitado alguna vez el Museo

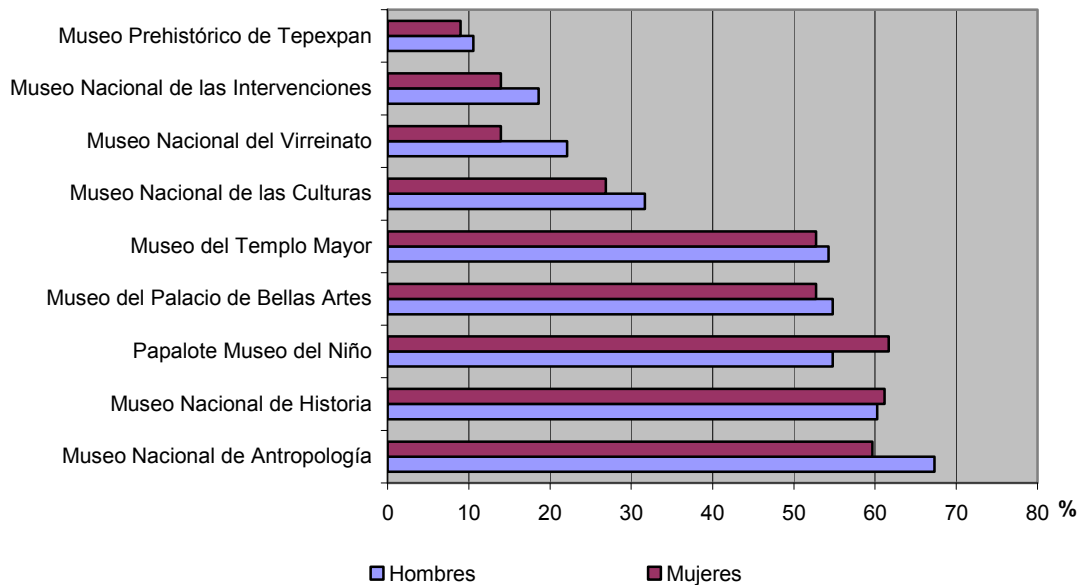
Nacional de Antropología, mientras que el 76% de los jóvenes de 18 a 29 años lo ha hecho y el 65% de las personas de 30 a 49 años.

- Las personas entrevistadas con estudios universitarios han visitado más los museos incluidos en esta encuesta que las personas con estudios de secundaria y preparatoria. Los porcentajes de visita a alguna de estos museos entre las personas con estudios de secundaria es muy bajo. En algunos casos las diferencias son de hasta 48 puntos porcentuales.
- Los motivos principales de asistencia a estos museos están relacionados principalmente con el aprendizaje y conocimiento, seguidos de motivos relacionados con el esparcimiento. El 67% de las personas entrevistadas afirmaron que uno de los motivos para visitar un museo es para aprender, el 47% de las personas coincidió que el entretenimiento es otro motivo para asistir a los museos.
- Los motivos de hombres y mujeres para asistir a los museos son similares. Sin embargo, son más las mujeres que los hombres las que registran como motivo el hecho de que las escuelas de sus hijos soliciten la visita a alguno de los museos.
- Si bien para todos los grupos de edad los motivos para visitar un museo están relacionados con el aprendizaje y el entretenimiento, las proporciones varían entre los diferentes grupos. Para los jóvenes el de 18 a 29 años, así como para las personas de 50 años y más el principal motivo, el que mencionan en primer lugar es el entretenimiento (37% y 32% respectivamente), mientras que el principal motivo que mencionan las personas de 30 a 49 años es el aprendizaje (39%).
- No se presentan diferencias significativas en los motivos para asistir a un museo entre los diferentes niveles de escolaridad. Tanto para las personas que cuentan con estudios de secundaria, preparatoria y universidad, el principal motivo que mencionan para asistir a un museo, en proporciones similares, es el aprendizaje, seguido, también en proporciones similares el entretenimiento.
- En cuanto a la cantidad de información recibida en los museos, las personas entrevistadas mencionan que reciben, en igual proporción, “mucho” y “regular” información (42%) cuando visitan un museo. Sólo 11% mencionan que reciben “poca” información. Las mujeres, en general, consideran que reciben “mucho” información, mientras que los hombres opinan que reciben “regular” información.
- En cuanto al nivel de escolaridad de las personas entrevistadas, no se presentan diferencias significativas. Mientras que para las personas con estudios de preparatoria y universidad consideran que reciben “mucho” información, las personas con estudios de secundaria menciona que reciben “regular” información.
- La calificación promedio en escala de 0 a 10 del grado de conservación en que las personas entrevistadas consideran se encuentran los museos, fue de 8.8. No se registra diferencias significativas entre hombres y mujeres, edad o nivel de escolaridad.

Resultados de Museos según condición de género

Asistencia a museos según condición de género

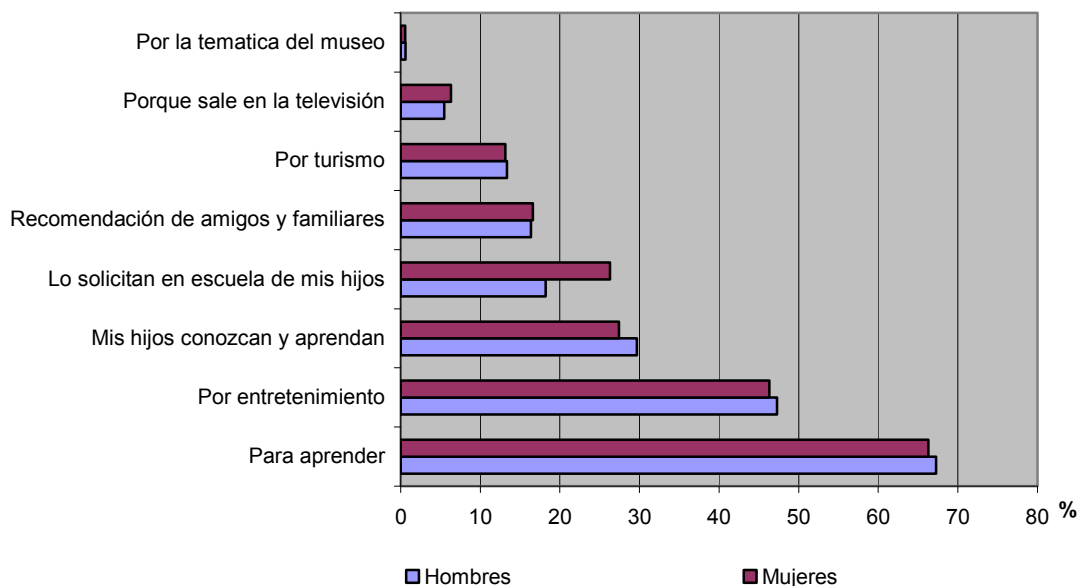
Aunque no se presentan diferencias significativas entre hombres y mujeres, se registra una mayor asistencia de los hombres a los museos incluidos en este estudio, que las mujeres. Mientras que el 67% de los hombres encuestados han visitado alguna vez el Museo de Antropología, este museo ha sido visitado por el 60% de las mujeres encuestadas. Por su parte, el Museo Nacional de Historia ha sido visitado por el 61% de las mujeres entrevistadas y por el 60% de los hombres.



Nota: No incluye no sabe / no contestó

Motivos para asistir a museos según condición de género

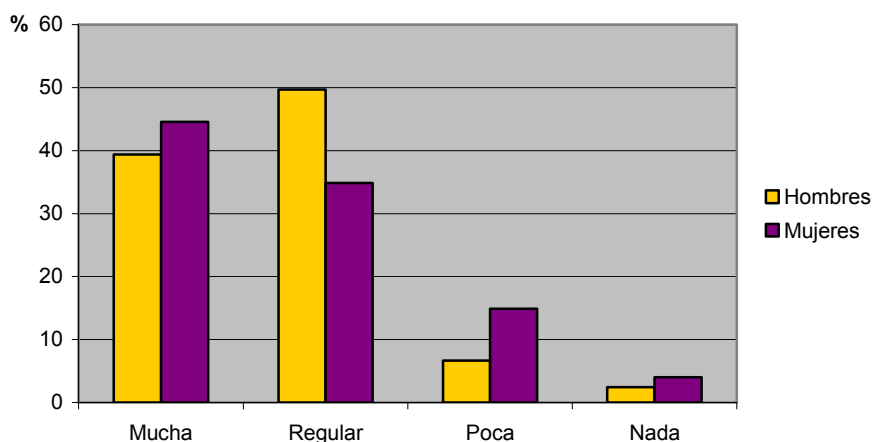
No existen diferencias significativas entre hombres y mujeres en los motivos para asistir a un museo. Si bien, casi en la misma proporción, las mujeres y los hombres mencionan como motivo el aprender (66% y 67% respectivamente) y el entretenimiento (46% y 47% respectivamente), las mujeres mencionan también el hecho de que lo soliciten en la escuela de sus hijos (26%), una diferencia de ocho puntos porcentuales con respecto a los hombres.



Nota: No incluye no sabe / no contestó

Cantidad de información histórica recibida en los museos según condición de género

En cuanto a la cantidad de información histórica recibida en los museos, el 45% de las mujeres entrevistadas opina que recibe “mucha” información y el 35% “regular”. Por su parte, el 50% de los hombres entrevistados considera que recibe “regular” información y el 39% opina que recibe “mucha” información. Es de resaltar que 15% de las mujeres entrevistadas dicen recibir “poca” información, frente al 7% de los hombres que así lo consideran.

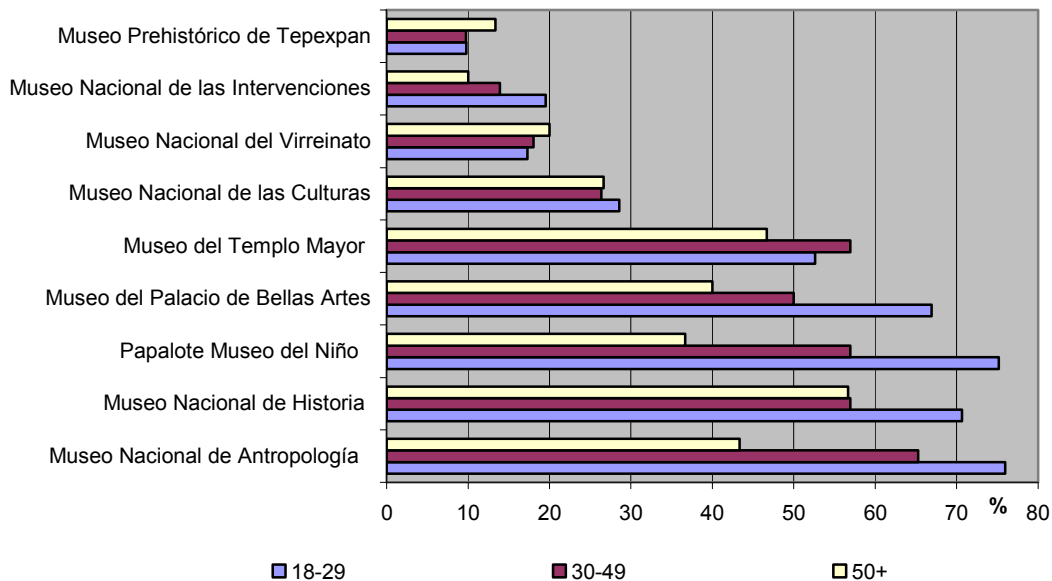


Nota: No incluye no sabe / no contestó

Resultados de Museos según grupos de edad

Asistencia a museos según grupos de edad

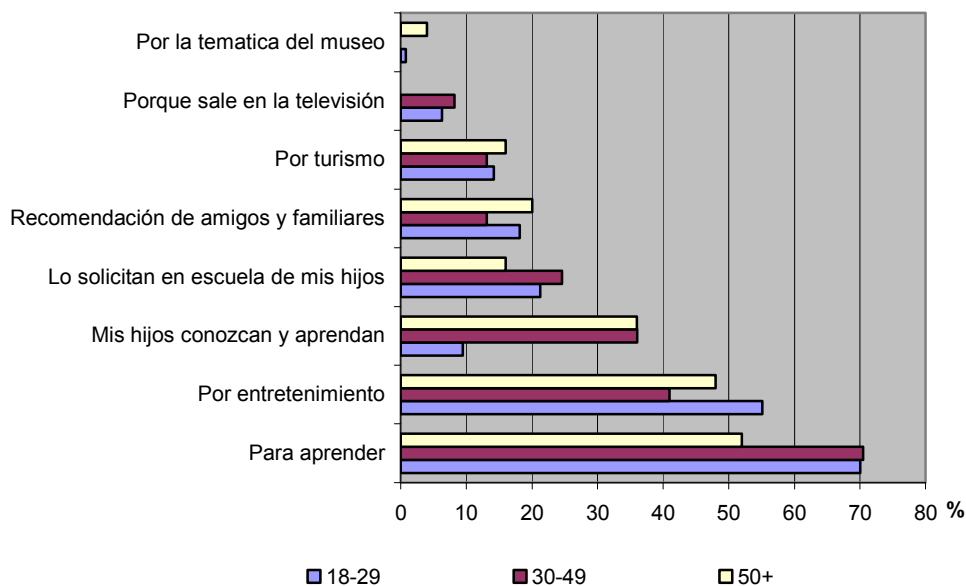
Es el grupo de edad de 18 a 29 años el que en mayor porcentaje afirmó haber visitado alguno de los museos incluidos en la encuesta, seguido por el grupo de 30 a 49 y el grupo que menos reporta es el de los mayores de 50 años. El 20% de las personas de 50 años y más reportaron haber visitado el Museo Nacional del Virreinato contra el 18% del grupo de edad de 30 a 49 y 17% del de 18 a 29



Nota: No incluye no sabe / no contestó

Motivos para asistir a museos según grupos de edad

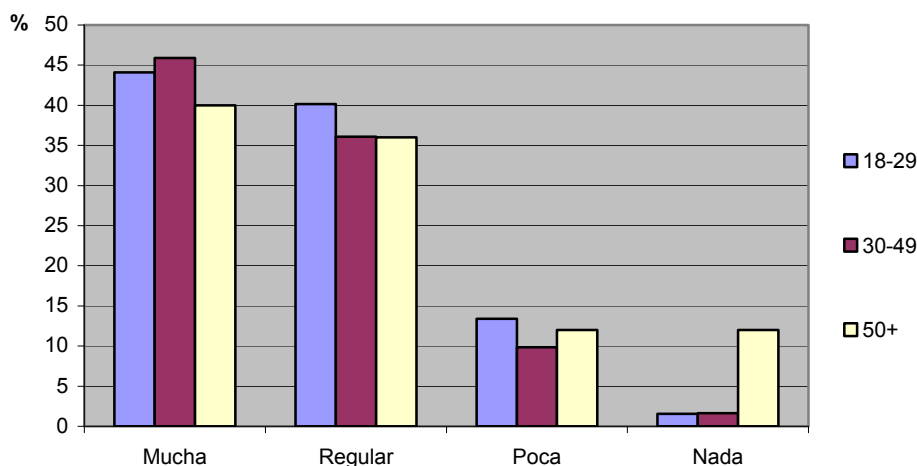
El motivo principal para asistir a un museo por parte de los tres grupos de edad está relacionado con el aprendizaje, aunque en proporciones distintas entre las personas de los diferentes grupos de edad. Mientras que para el 70% de las personas de 18 a 29 años y el 70% de las personas de 30 a 49 años, el aprendizaje es un motivo importante para asistir a los museos, lo es sólo para el 52% de las personas de 50 años y más. Por su parte, el entretenimiento es un motivo importante para el 55% de las personas entrevistadas de 18 a 29 años, para el 41% de las personas de 30 a 49 años y para el 48% de las personas de 50 años y más.



Nota: No incluye no sabe / no contestó

Cantidad de información histórica recibida en los museos según grupos de edad

No existen diferencias significativas en cuanto a la cantidad de información histórica que las personas entrevistadas opinan que reciben cuando asisten a algún museo. Existe coincidencia en que reciben “mucho” y “regular” información. El 44% de los jóvenes de 18 a 29 años opinan que reciben “mucho” información, mientras que el 40% menciona que recibe “regular” información. El 46% de las personas de 30 a 49 años dicen recibir “mucho” información y el 36% “regular” información. El 40% de las personas de 50 años y más, considera que recibe “mucho” información y el 36% “regular” información. Cabe destacar que el 12% de las personas entrevistadas de este último grupo de edad menciona que recibe “nada” de información, proporción alta con relación a los otros dos grupos.

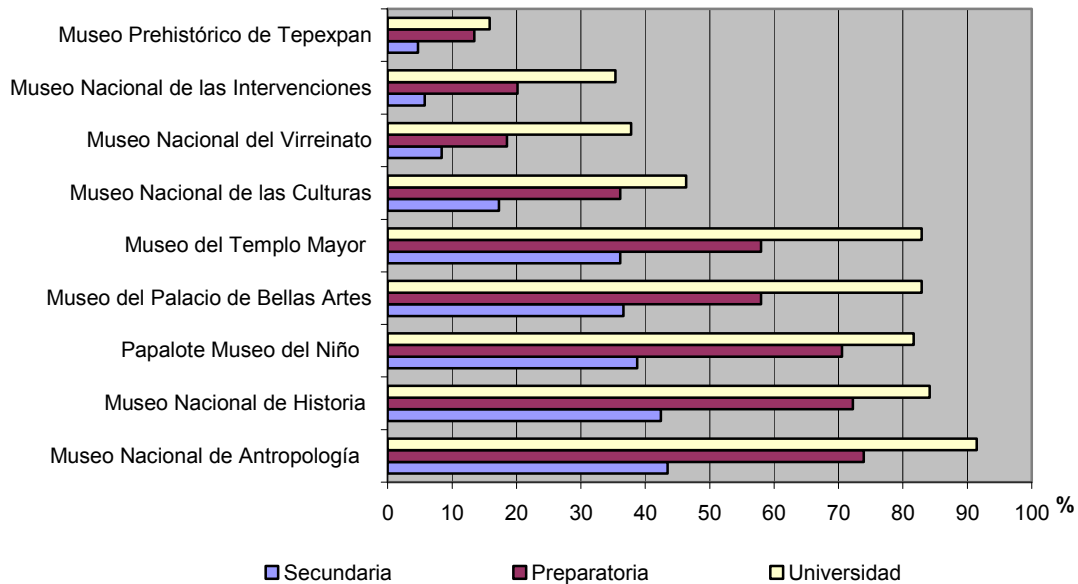


Nota: No incluye no sabe / no contestó

Resultados de Museos según nivel de escolaridad

Asistencia a museos según nivel de escolaridad

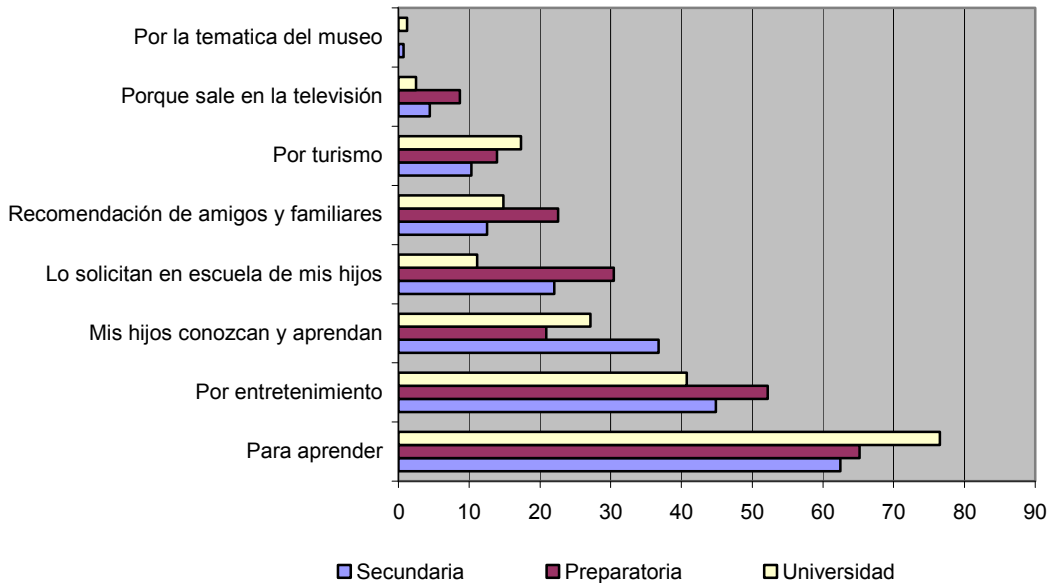
Las personas entrevistadas que cuentan con estudios universitarios son los que reportan mayor porcentaje de visita a los museos incluidos en esta encuesta. La diferencia entre ellos y las personas con estudios de secundaria es muy grande. En el caso de el Museo de Antropología, el museo más visitado por las personas entrevistadas, la diferencia entre estos dos grupos es de 48 puntos porcentuales.



Nota: No incluye no sabe / no contestó

Motivos para asistir a museos según nivel de escolaridad

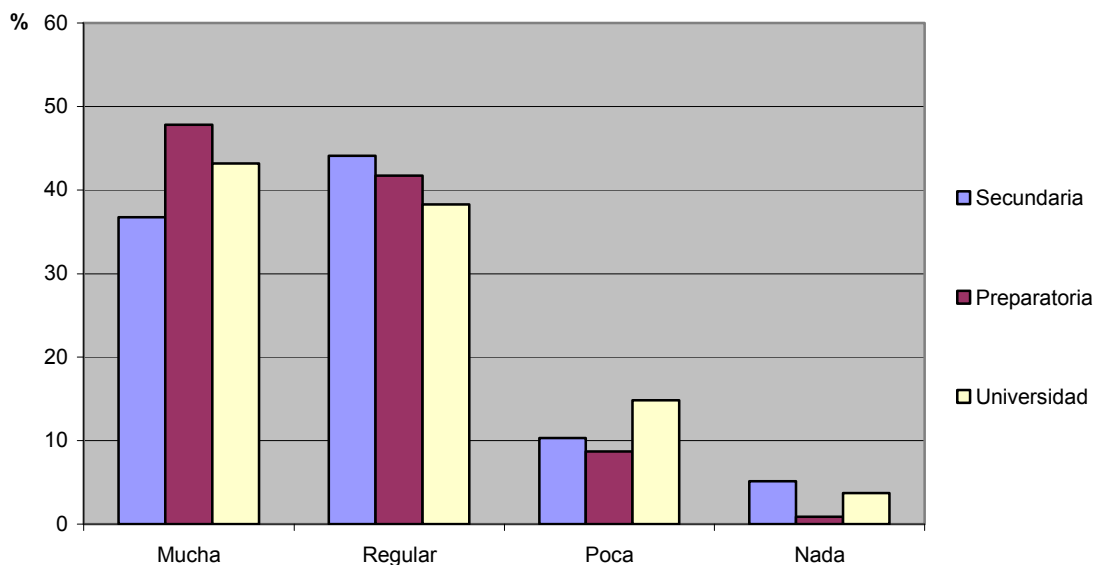
El aprendizaje es el motivo principal para las personas entrevistadas independientemente de su nivel de escolaridad. Entre las personas con estudios de secundaria, el aprendizaje propio y de sus hijos, resulta importante. El 63% de ellos menciona que uno de los motivos importantes para visitar un museo es el aprender, mientras que el 37% mencionó que para que sus hijos conozcan y aprendan. Las personas con estudios de preparatoria, le dan un peso importante al hecho de que lo soliciten en las escuelas de los hijos. Casi ocho de cada diez personas entrevistadas que cuentan con estudios universitarios mencionan el aprendizaje como motivo para asistir a los museos.



Nota: No incluye no sabe / no contestó

Cantidad de información histórica recibida en museos según nivel de escolaridad

En mayor proporción, las personas con estudios de preparatoria y universidad opinan que reciben “mucho” información histórica cuando asisten a los museos (48% y 43% respectivamente), mientras que el 44% de las personas con estudios de secundaria consideran que reciben “regular” información. El 15% de las personas con estudios universitarios menciona que recibe “poca” información frente al 10% de las personas con estudios de secundaria y el 9% de personas con estudios de preparatoria.

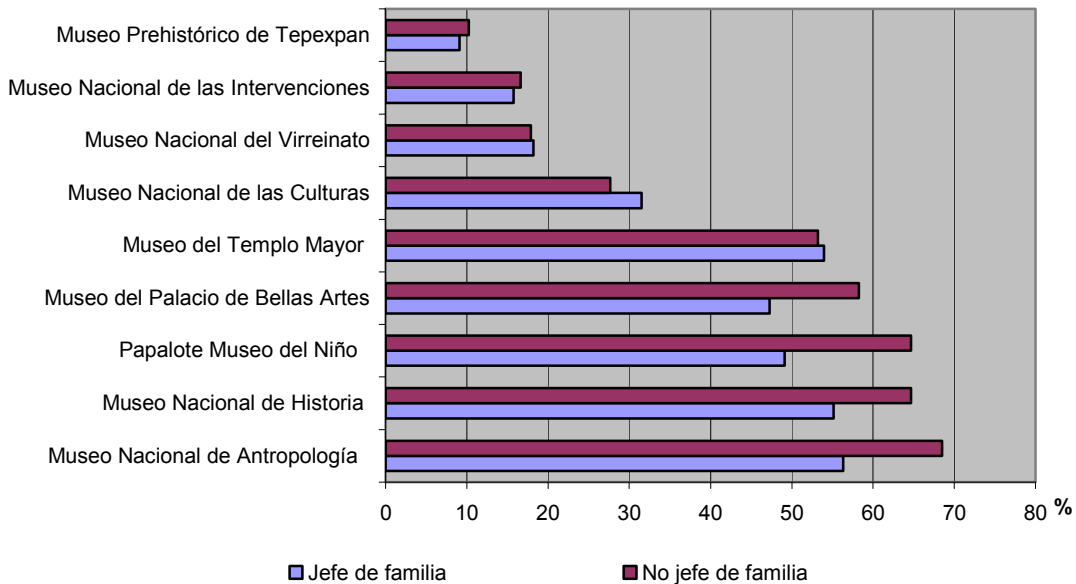


Nota: No incluye no sabe / no contestó

Resultados de Museos según condición de jefe de familia

Asistencia a museos según condición de jefe de familia

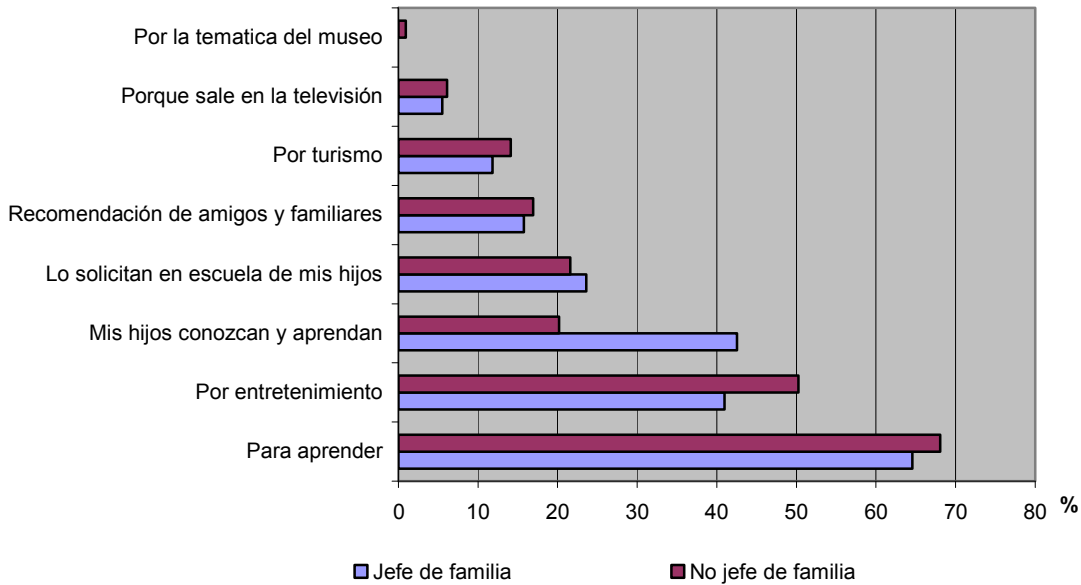
En general, los jefes de familia reportan menores porcentajes de visita a los museos incluidos en esta encuesta que los no jefes de familia. El único museo que ha sido visitado en mayor proporción por los jefes de familia es el Museo Nacional de las Culturas, el 32% de los jefes de familia lo han visitado frente al y 28% de no jefes de familia. Lo mismo ocurre con el Museo Nacional de Virreinato y el Museo del Templo Mayor, aunque las diferencias son de apenas un punto porcentual.



Nota: No incluye no sabe / no contestó

Motivos para asistir a museos según condición de jefe de familia

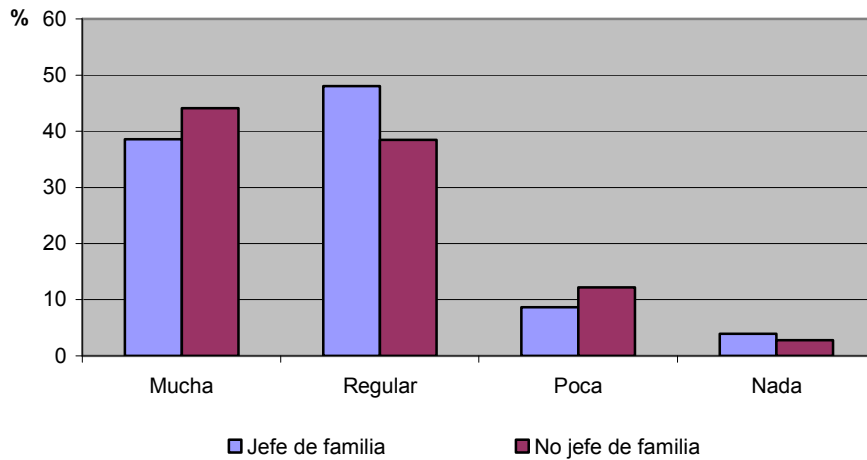
Los jefes de familia otorgan un peso importante al aprendizaje de los hijos como motivo para visitar los museos. Mientras que para el 43% de los jefes de familia este es un motivo importante, sólo el 20% de los no jefes de familia lo consideran un motivo para asistir a los museos. El entretenimiento es un motivo importante para el 41% de los jefes de familia y para el 50% de los no jefes de familia.



Nota: No incluye no sabe / no contestó

Cantidad de información histórica recibida según condición de jefe de familia

Casi la mitad de los jefes de familia opinan que reciben “regular” información (48%) y el 39% dice que recibe “mucho” información. Sólo el 9% de ellos menciona que recibe “poca” información frente al 12% de los no jefes de familia.



Nota: No incluye no sabe / no contestó

D. Monumentos Históricos y Patrimonio Mundial

El propósito de este fue indagar qué tanto la gente visita los monumentos históricos y conocer la opinión de las personas acerca del grado de conservación de estos lugares. Además se integraron algunas preguntas que permitieran explorar qué tan familiarizadas están las personas con las declaratorias de Patrimonio Cultural de la Humanidad. Con este propósito, la encuesta tomó como punto de referencia el Centro Histórico de la Ciudad de México, por la serie de monumentos históricos que en él se ubican y por ser Patrimonio Cultural de la Humanidad desde 1987.

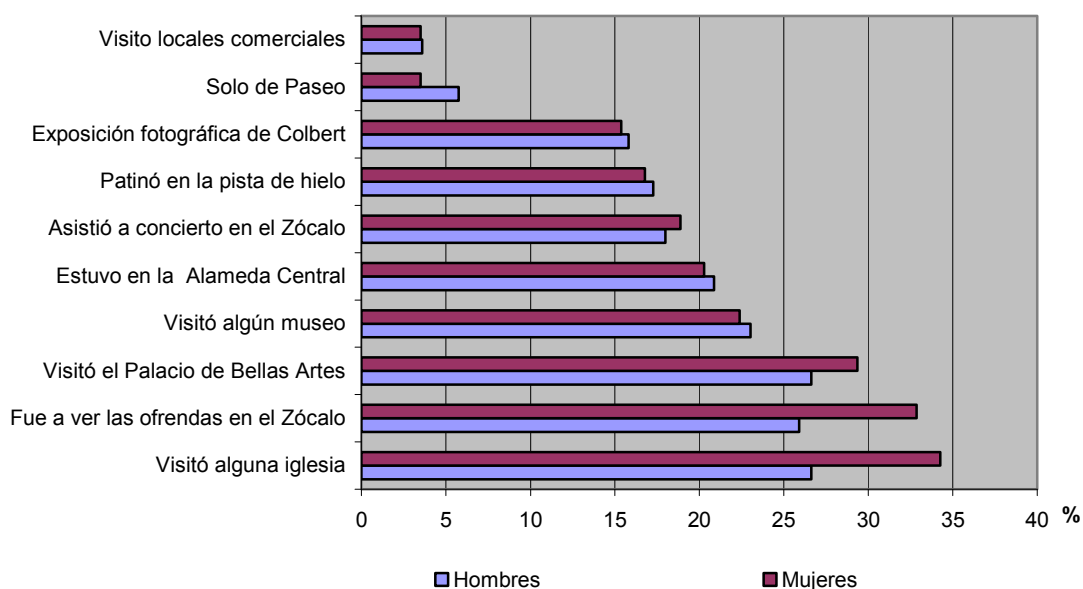
- Siete de cada diez personas entrevistadas visitó durante 2008 el Centro Histórico de la Ciudad de México, 77% de estas personas tiene entre 18 y 29 años de edad. Del total de personas que visitaron durante 2008 el Centro Histórico de la Ciudad de México, 83% cuentan con estudios universitarios.
- Las cuatro actividades principales que las personas dijeron haber realizado la última vez que visitaron el Centro Histórico fueron: visita a alguna iglesia (30%), visita a las ofrendas expuestas en el zócalo (29%), visita al Palacio de Bellas Artes (28%), visita a algún museo (23%).
- Se presentan diferencias en las actividades realizadas, dependiendo de la edad de las personas. Los jóvenes de 18 a 29 años, se enfocan más a actividades de entretenimiento como patinar en la pista de hielo o asistir a un concierto en el zócalo, que las personas de 50 años y más, las cuales visitaron alguna iglesia o estuvieron en la Alameda Central. Las personas de 30 a 49 años, mencionan que la última vez que visitaron el Centro Histórico, asistieron a un museo o a un concierto en el Zócalo.
- Se presentan también algunas diferencias en cuanto a las actividades que realizaron las personas la última vez que visitaron el Centro Histórico, según su nivel de escolaridad. Las actividades realizadas por las personas con estudios universitarios están relacionadas con al aprendizaje y conocimiento, las actividades de las personas con estudios de secundaria fueron el paseo a la Alameda Central o visita a iglesias y las actividades de las personas con estudios de preparatoria están relacionadas tanto con el aprendizaje como con el esparcimiento.
- En cuanto al grado de conservación en que se encuentra el Centro Histórico de la Ciudad de México, la mitad de las personas entrevistadas consideran que se encuentra “algo” conservado, dos de cada diez personas opinan que está “muy” conservado y en la misma proporción que está “poco” conservado.
- Si bien no se presentan diferencias importantes entre los grupos de edad, son los jóvenes de 18 a 29 años los que en menor proporción opinan que se encuentra “muy” conservado.

- Al preguntar a las personas si habían visitado algún otro sitio declarado Patrimonio Cultural de la Humanidad en la Ciudad de México, cuatro de cada diez personas entrevistadas dijo no haber visitado ningún otro sitio, 20% dijo no saber y sólo el 7% mencionó Ciudad Universitaria y el 6% Xochimilco.
- Sin embargo, aunque el porcentaje de visita y tal vez de conocimiento con relación a los sitios declarados Patrimonio Cultural de la Humanidad, es bajo, seis de cada diez personas consideran que estos lugares son más visitados que los que no lo son.

Resultados de Monumentos Históricos según condición de género

Actividad realizada en última visita al Centro Histórico de la Ciudad. de México según condición de género

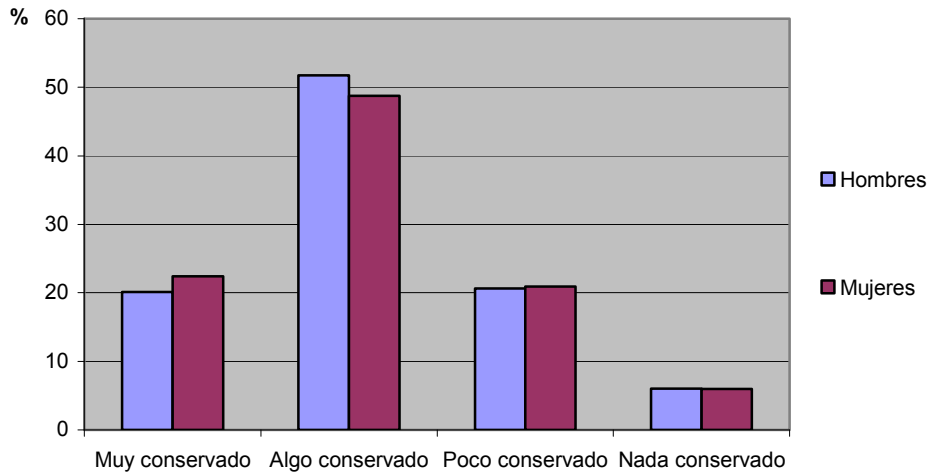
Aunque no existen diferencias importantes entre las actividades que realizan hombres y mujeres la última vez que visitaron el Centro Histórico de la Ciudad de México, es mayor el porcentaje de mujeres que visitaron una iglesia, asistieron a la exposición de ofrendas para el Día de Muertos en el Zócalo y visitó el Palacio de Bellas Artes. Las demás actividades presentan un comportamiento muy similar entre hombres y mujeres.



Nota: No incluye no sabe / no contestó

Grado de conservación del Patrimonio Cultural según condición de género

Con relación al grado de conservación en que se encuentra el Patrimonio Cultural de la Humanidad y haciendo referencia al Centro Histórico de la Ciudad de México, no existen diferencias significativas entre la opinión de hombres y mujeres. El 52% de los hombres y el 49% de las mujeres opinan que se encuentra “algo” conservado.

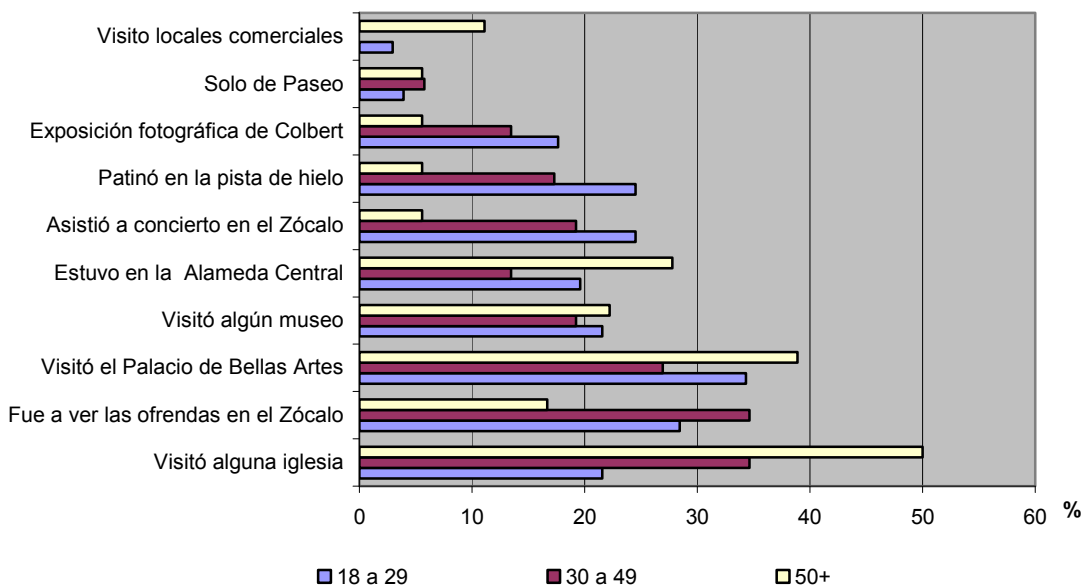


Nota: No incluye no sabe / no contestó

Resultados de Monumentos Históricos según grupos de edad

Actividad realizada en última visita al Centro Histórico de la Ciudad de México según grupos de edad

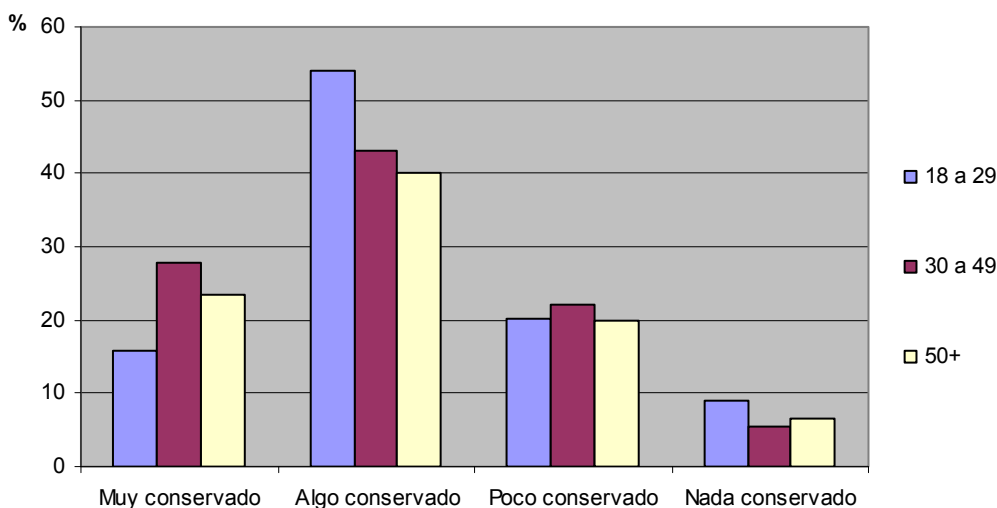
La última vez que visitaron el Centro Histórico de la Ciudad de México, la mitad de las personas de 50 años y más dijo haber visitado una iglesia, seguido por la visita al Palacio de Bellas Artes (39%); 28% de las personas en este rango de edad también dijo haber estado en la Alameda Central. Por su parte, los jóvenes de 18 a 29 años, tienen más diversificadas sus actividades, pues aunque el 34% de ellos dijo haber visitado el Palacio de Bellas Artes, también patinaron en la pista de hielo, asistieron a un concierto en el Zócalo o visitaron algún museo. Entre las personas de 30 a 49 años destacan actividades como la visita a una iglesia y a las ofrendas de Día de Muertos expuestas en el Zócalo.



Nota: No incluye no sabe / no contestó

Grado de conservación del Patrimonio Cultural según grupos de edad

Si bien los diferentes grupos de edad coinciden al afirmar que reciben “algo” de información, son los jóvenes de 18 a 29 años los que en mayor proporción opinan de esta manera (54%). Los tres grupos de edad opinan en casi la misma proporción (20%) que está “poco” conservado. El 28% de las personas entrevistadas de 30 a 49 años opinan que se encuentra “muy” conservado, frente al 16% de las personas de 18 a 29 años y el 23% de las personas de 50 años y más que opinan de esta forma.

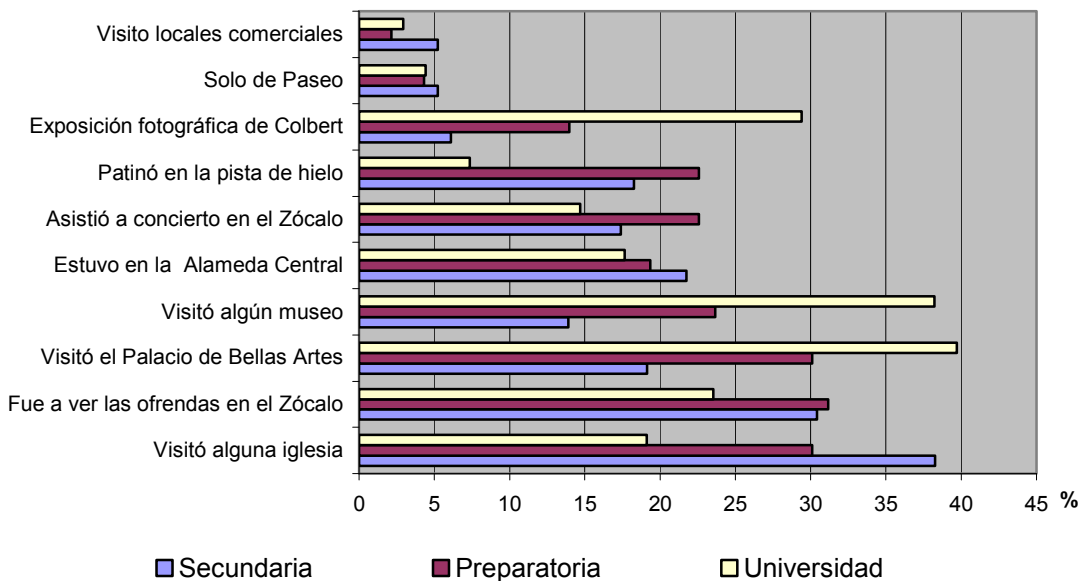


Nota: No incluye no sabe / no contestó

Resultados de Monumentos Históricos según nivel de escolaridad

Actividad realizada en última visita al Centro Histórico de la Ciudad de México según nivel de escolaridad

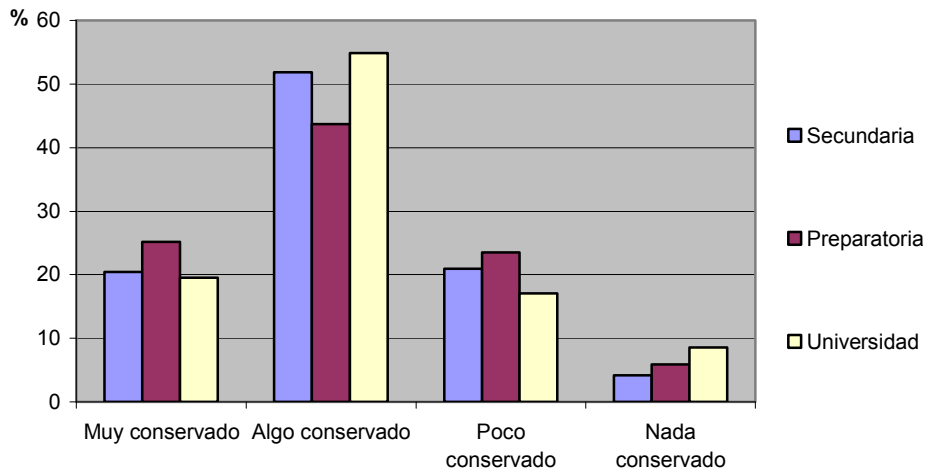
Las tres principales actividades que realizaron las personas con algún grado de universidad y que destacan de una manera importante frente a las personas con estudios de secundaria y preparatoria son: la visita al Palacio de Bellas Artes (40%), la visita a algún museo (38%) y la asistencia a la exposición fotográfica de Colbert (29%). Entre las personas con estudios de secundaria, destaca la visita a alguna iglesia, seguida de la visita a las ofrendas que se exponen en el Zócalo para el Día de Muertos. Las tres actividades que en proporciones similares realizan las personas con estudios de secundaria están: la visita a alguna iglesia (30%), la visita a la exposición de ofrendas (31%) y la visita al palacio de Bellas Artes (30%).



Nota: No incluye no sabe / no contestó

Grado de conservación del Patrimonio Cultural según nivel de escolaridad

Las personas con estudios de secundaria opinaron, en un 52%, que el Patrimonio Cultural, referido al Centro Histórico de la Ciudad de México, se encuentra “algo” conservado. Lo mismo opinó el 55% de las personas con estudios universitarios y el 44% de las personas con estudios de preparatoria

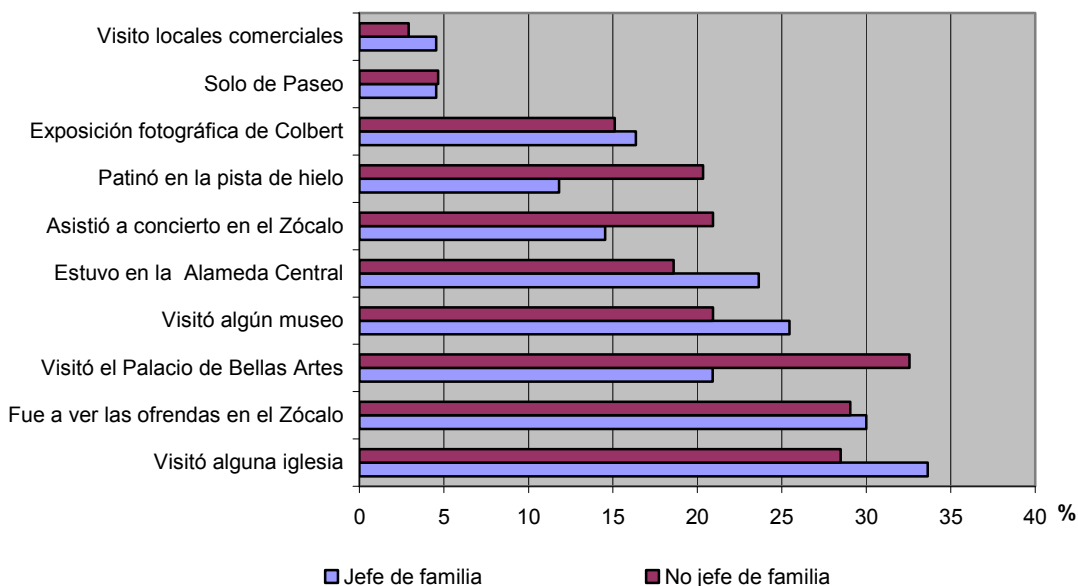


Nota: No incluye no sabe / no contestó

Resultados de Monumentos Históricos según condición de jefe de familia

Actividad realizada en última visita al Centro Histórico de la Ciudad de México según condición de jefe de familia

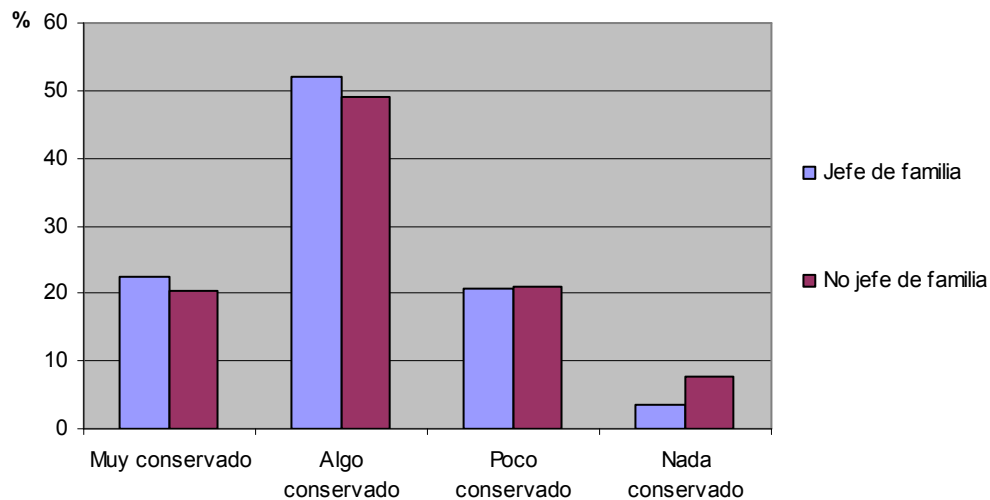
La principal actividad realizada por los jefes de familia la última vez que visitaron el Centro Histórico de la Ciudad de México fue la visita a alguna iglesia (34%), mientras que los no jefes de familia visitaron el Palacio de Bellas Artes (33%). Las actividades que tanto los jefes de familia como los no jefes de familia realizaron en proporciones similares, está la visita a las ofrendas del Zócalo para el Día de Muertos (30% y 29% respectivamente), la asistencia a la exposición fotográfica de Colbert (16% y 15% respectivamente), la asistencia a la exposición fotográfica de Colbert (16% y 15% respectivamente), y sólo pasear (5% en ambos casos).



Nota: No incluye no sabe / no contestó

Grado de conservación del Patrimonio Cultural según condición de jefe de familia

No se presentan diferencias significativas en la opinión de los jefes de familia y los no jefes de familia en cuanto al grado de conservación del Patrimonio Cultural. Ambos opinan que se encuentra “algo” conservado, 52% de los jefes de familia y 49% de los no jefes de familia. Destaca el hecho de que 8% de los no jefes de familia consideran que el Patrimonio Cultural está “nada” conservado, frente al 4% de los jefes de familia que opinan lo mismo.



Nota: No incluye no sabe / no contestó

E. Exposiciones

Durante 2008 el Instituto Nacional de Antropología e Historia presentó tres exposiciones internacionales para cada una de las cuales se llevó a cabo un programa de difusión. Estas exposiciones fueron: *Isis y la serpiente emplumada. Egipto faraónico y México prehispánico*, presentada en el Museo Nacional de Antropología; *Buda Guanyin. Tesoros de la compasión*, presentada en el Museo Nacional de Historia y; *España, encrucijada de civilizaciones*, presentada en el Museo Nacional de Antropología. A fin de explorar qué tan efectiva fue la estrategia de difusión de estas exposiciones, la encuesta se enfocó en conocer si las personas entrevistadas se habían enterado de ellas y el medio por el cual se enteraron. La encuesta incluyó además dos exposiciones más que se presentaron en el mismo año pero no estuvieron a cargo del INAH. Estas son: *Ashes and Snow*, presentada en el Zócalo del Centro Histórico de la Ciudad de México y *Memorial del 68* presentada en el Centro Cultural Universitario de Tlatelolco de la UNAM.

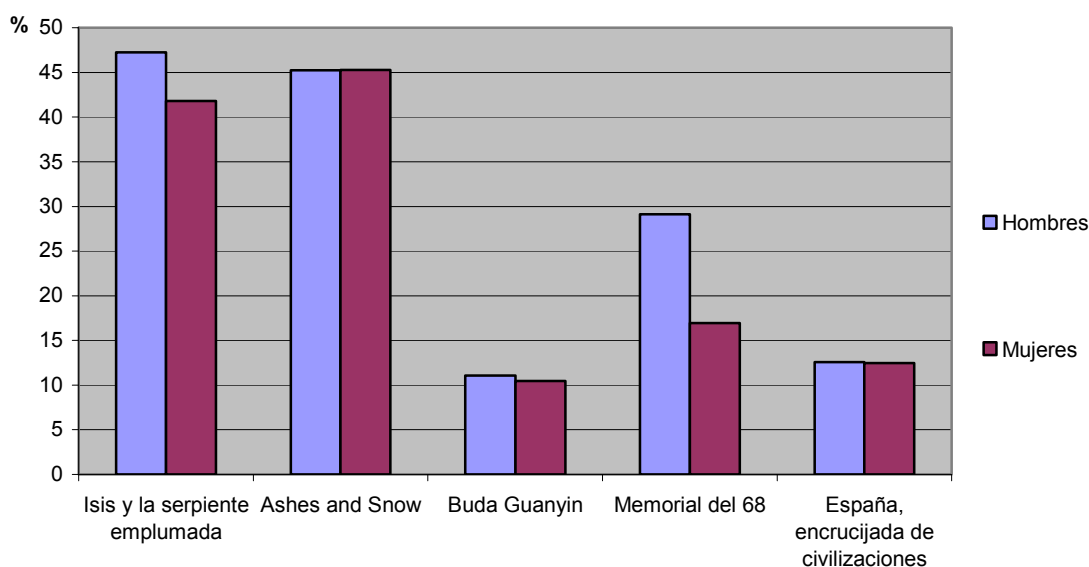
- Cuatro de cada diez personas dijeron haberse enterado tanto de la exposición de *Isis y la Serpiente emplumada* como de la exposición de *Ashes and Snow*. La exposición de *Buda Guanyin* fue la que menos identificaron las personas entrevistadas, ya que sólo el 11% de ellas se enteró de esta exposición. Un porcentaje similar (15%) dijo haberse enterado de la exposición de *España, encrucijada de civilizaciones*.
- Aunque sin diferencias significativas, un porcentaje mayor de hombres que de mujeres dijo haberse enterado de las exposiciones presentadas en esta encuesta. La única exposición en donde sí se presenta una diferencia importante es la exposición *Memorial del 68*, donde el 29% de hombres dijo haberse enterado de ella, frente al 17% de mujeres que también se enteró.
- En proporción, las personas entrevistadas de 30 a 49 años, se enteraron ligeramente menos de las exposiciones a cargo del INAH que las personas de 18 a 29 años y de 50 años y más.
- Si bien tres de cada diez personas entrevistadas que cuentan con estudios de secundaria se enteraron de la exposición *Isis y la Serpiente emplumada*, apenas el 5% se enteró de la exposición *Buda Guanyin* y 5% de *España, encrucijada de civilizaciones*. Son las personas con estudios universitarios los que se en mayor proporción se enteraron de estas exposiciones.
- Los medios por los cual las personas entrevistadas que se enteraron de estas exposiciones lo hicieron, en primer lugar a través de programas y anuncios de televisión, seguido de la recomendación de amigos y familiares, en tercer lugar de los programas y anuncios de radio y finalmente por espectaculares, parabuses y metro.

- Aunque de los hombres y mujeres que se enteraron de las exposiciones, lo hicieron en proporción similar por los mismos medios, más mujeres que hombres reportaron haberse enterado de las exposiciones a través de programas y anuncios de televisión, y más hombres que mujeres por espectaculares, parabuses y metro.
- El medio principal por el cual las personas de los tres grupos de edad que se enteraron de estas exposiciones lo hicieron a través de la televisión. Un medio importante para enterarse de estas exposiciones entre los jóvenes de 18 a 29 años y las personas de 50 años y más fueron los posters y carteles en sitios públicos. Cabe destacar que el 17% de las personas de 30 a 49 años se enteraron por medio de Internet.
- Si bien la televisión fue un medio decisivo para que las personas, independientemente de su nivel de escolaridad, se enteraran de estas exposiciones, otro medio importante para las personas con estudios de secundaria y preparatoria fue la recomendación de amigos y familiares. En cambio, para las personas con estudios universitarios, antes que la recomendación de amigos y familiares, se enteraron por Internet.

Resultados de Exposiciones según condición de género

Visita a exposiciones según condición de género

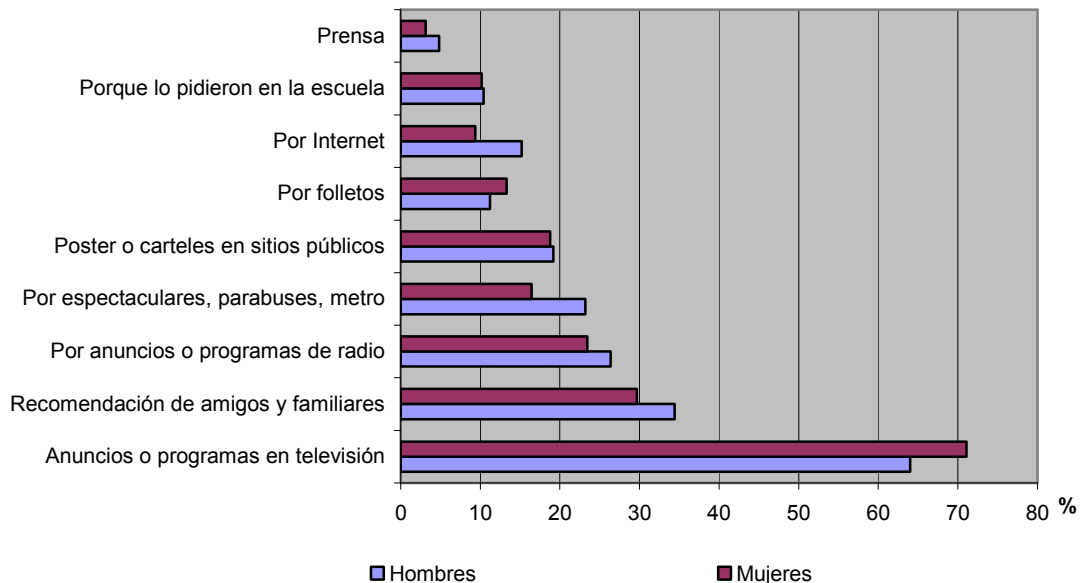
De las tres exposiciones presentadas por el INAH, la exposición de la que se enteraron más hombres y mujeres fue *Isis y la Serpiente emplumada*, aunque fue mayor el porcentaje de hombres que se enteró de ella (47% de hombres frente a 42% de mujeres). El porcentaje de reconocimiento de la exposición *Buda Guanyin* fue muy bajo tanto para hombres como para mujeres, apenas 11% y 10% respectivamente. Aunque también bajo, *España, encrucijada de civilizaciones*, alcanzó un porcentaje ligeramente mayor de reconocimiento por parte de hombres y mujeres (13% y 12% respectivamente)



Nota: No incluye no sabe / no contestó

Medio por el cual las personas se enteraron de las exposiciones según condición de género

Si bien los anuncios o programas de televisión fueron el medio por el cual más hombres y mujeres se enteraron de las exposiciones, de las mujeres que se enteraron de estas exposiciones, el 71% dijeron haberse enterado por este medio frente al 64% de los hombres que dijeron haberse enterado. Por su parte los espectaculares, parabuses y metro, atraparon más la atención de los hombres entrevistados que dijeron haberse enterado de las exposiciones, que de las mujeres, con una diferencia de siete puntos porcentuales; 15% de ellos dijeron haberse enterado de estas exposiciones por medio de Internet, frente al 9% de las mujeres.

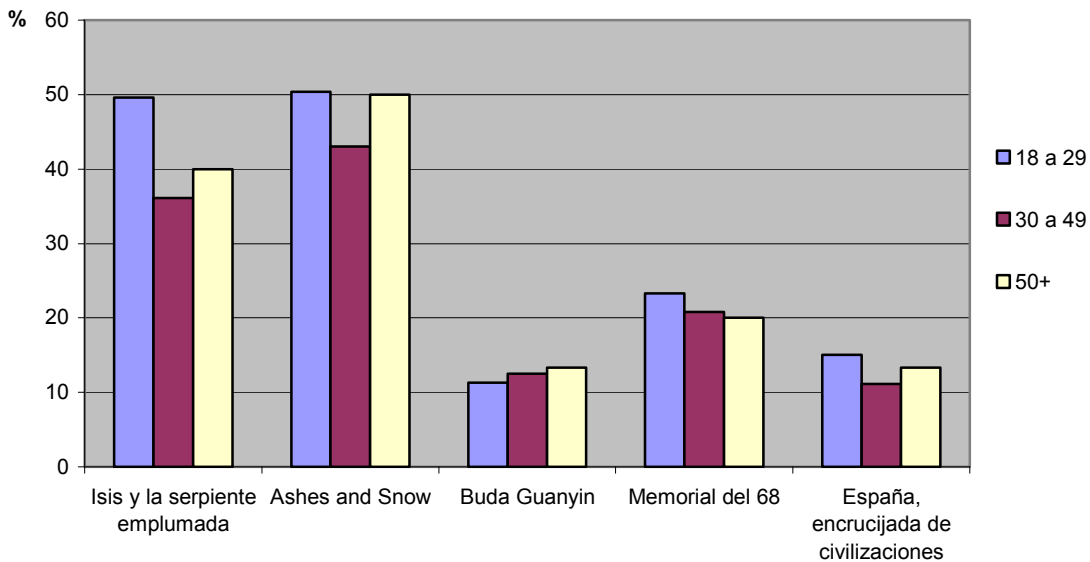


Nota: No incluye no sabe / no contestó

Resultados de Exposiciones según grupos de edad

Visita a exposiciones según grupos de edad

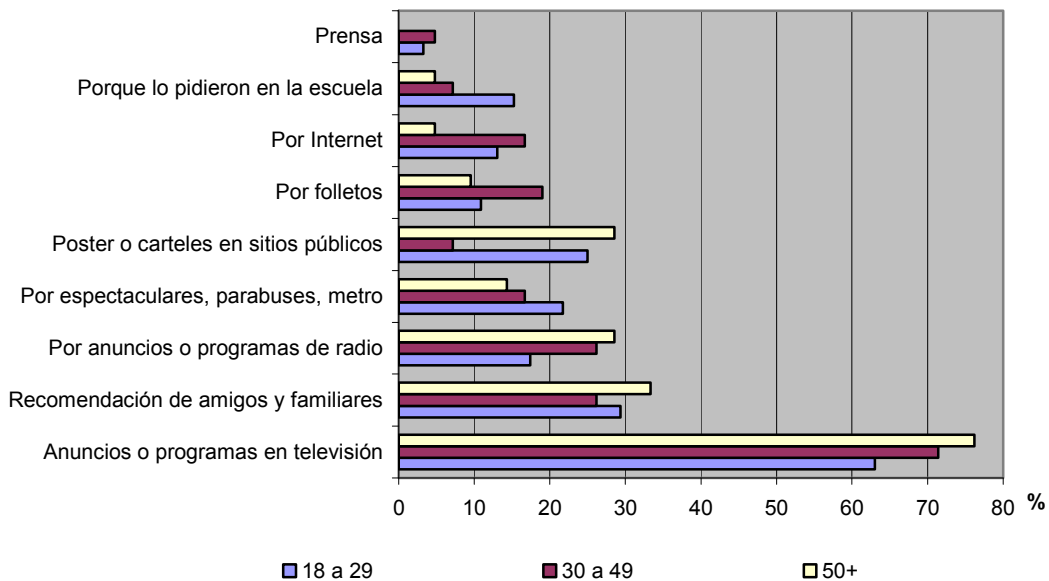
De los tres grupos de edad, fueron los jóvenes de 18 a 29 años los que en mayor proporción se enteraron de la exposición de Isis y la Serpiente emplumada (50%); sólo el 36% de las personas de 30 a 49 años se enteraron de ella y el 40% de las personas de 50 años y más lo hicieron. Aunque en proporciones bajas y muy similares entre los diferentes grupos de edad, los jóvenes de 18 a 29 años se enteraron más de la exposición de España, encrucijada de civilizaciones que de Buda Guanyin (15% y 11% respectivamente)



Nota: No incluye no sabe / no contestó

Medio por el cual las personas se enteraron de las exposiciones según grupos de edad

La televisión fue el medio principal por el cual se enteraron las personas de los tres grupos de edad que dijeron haberse enterado de las exposiciones. De ellas, el 76% de las personas de 50 años y más dijeron haberse enterado por este medio, 71% de las personas de 30 a 49 años y 63% de las personas de 18 a 29 años. Para éstas últimas y para las personas de 50 años y más que dijeron haberse enterado, medios importantes fueron los posters y carteles en sitios públicos, el 25% de los jóvenes y el 29% de las personas de 50 años y más dijeron haberse enterado por este medio, sólo el 7% de las personas de 30 a 49 años registraron este medio. En cambio, el 19% de las personas de 30 a 49 años dijeron haberse enterado por folletos y el 17% por Internet.

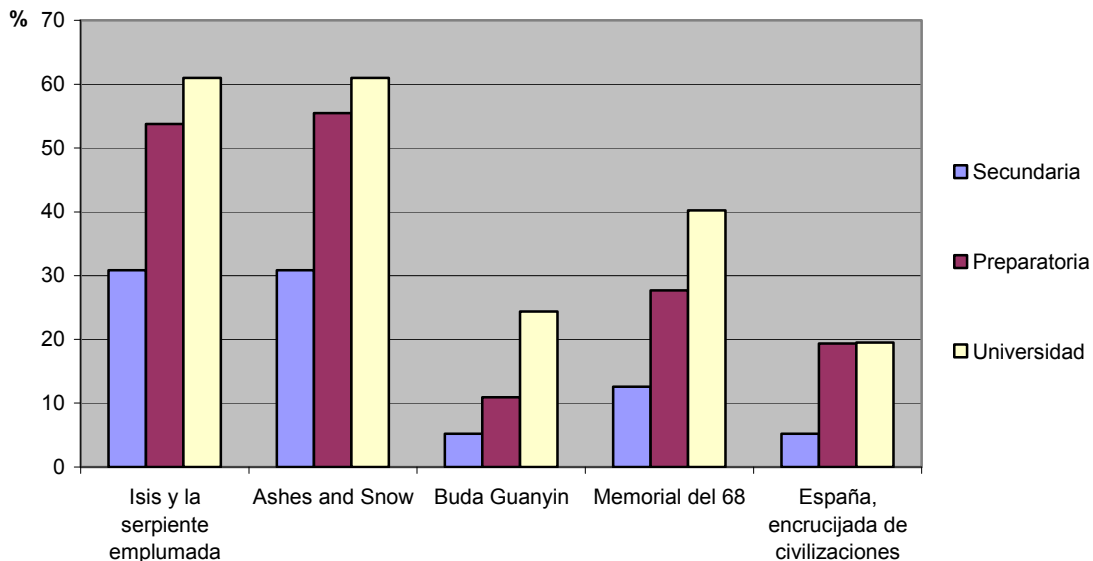


Nota: No incluye no sabe / no contestó

Resultados de Exposiciones según nivel de escolaridad

Visita a exposiciones según nivel de escolaridad

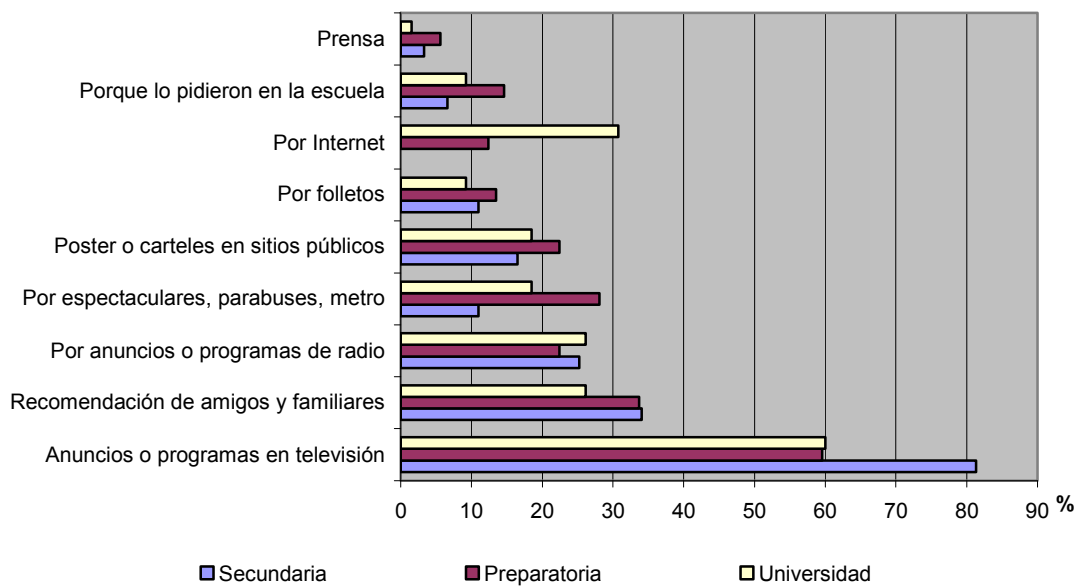
En general, un bajo porcentaje de personas con estudios de secundaria dijeron haberse enterado de alguna de estas exposiciones. Sólo el 31% de ellas se enteró de la exposición *Isis y la Serpiente emplumada* frente al 55% de personas con estudios de preparatoria y 61% de las personas con estudios universitarios. Es este grupo de personas que en mayor proporción se enteró de estas exposiciones, el 24% de ellas dijo haberse enterado de la exposición *Buda Guanyin*, frente al 11% de las personas con estudios de preparatoria y apenas el 5% de las personas con estudios de secundaria. En casi la misma proporción, las personas con estudios de secundaria y con estudios universitarios se enteraron de *España, encrucijada de civilizaciones* (19% y 20% respectivamente)



Nota: No incluye no sabe / no contestó

Medio por el cual las personas se enteraron de las exposiciones según nivel de escolaridad

Por más de veinte puntos porcentuales de diferencia, las personas con estudios de secundaria que dijeron haberse enterado de estas exposiciones lo hicieron por medio de anuncios y programas de televisión (81% de ellas). De las personas con estudios de preparatoria que dijeron haberse enterado de las exposiciones, además de la televisión, el 34% de ellas se enteró por recomendaciones de amigos y familiares y el 28% por espectaculares, parabuses y metro. Un medio importante para las personas con estudios universitarios que dijeron haberse enterado de las exposiciones fue Internet (31%)

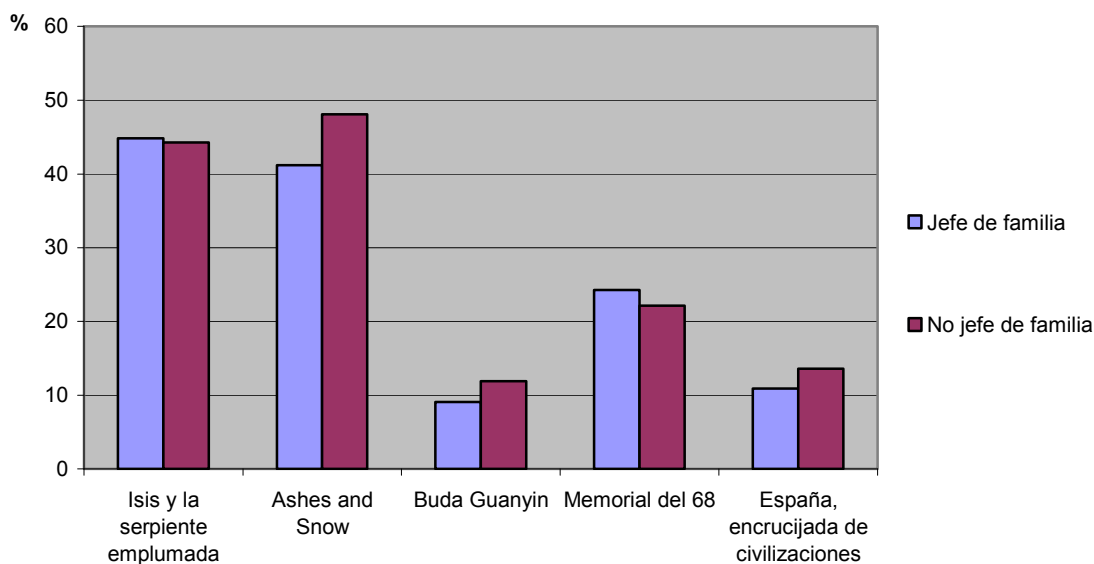


Nota: No incluye no sabe / no contestó

Resultados de Exposiciones según condición de jefe de familia

Visita a exposiciones según condición de jefe de familia

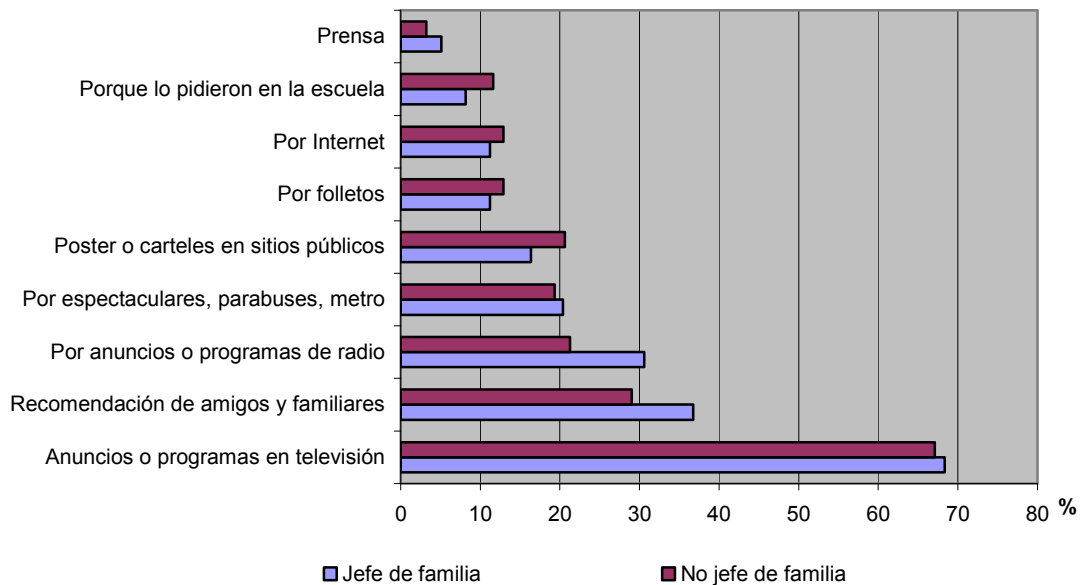
No existen diferencias significativas entre los jefes y los no jefes de familia en el hecho de haberse enterado de las tres exposiciones a cargo del INAH. Los jefes de familia se enteraron un punto porcentual más que los no jefes de familia de la exposición Isis y la Serpiente emplumada. En cambio, los no jefes de familia se enteraron ligeramente más de las otras dos exposiciones que los jefes de familia.



Nota: No incluye no sabe / no contestó

Medio por el cual las personas se enteraron de las exposiciones según condición de jefe de familia

De los jefes de familia que dijeron haberse enterado de estas exposiciones, el 71% de ellos lo hizo por medio de anuncios o programas de televisión, seguido de recomendaciones de amigos y familiares (37%) y por anuncios y programas de radio (31%). Los espectaculares, parabuses o metro fueron otros medios a través de los cuales los jefes de familia dijeron haberse enterado.



Nota: No incluye no sabe / no contestó

F. Turismo

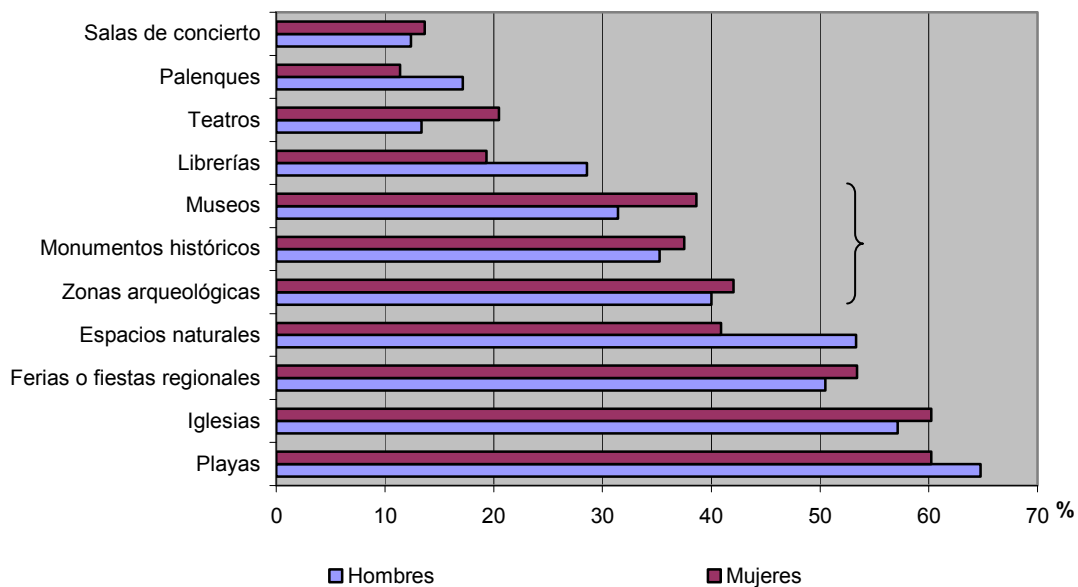
Una forma de promover y difundir el patrimonio histórico, arqueológico y cultural del país es a través del turismo cultural, una de las actividades relevantes del INAH. Con el propósito de explorar la eficacia de esta forma de promoción y difusión del patrimonio, la encuesta indagó qué tanto las personas, cuando viajan, acceden a sitios como museos, monumentos históricos y/o zonas arqueológicas.

- Durante 2008, sólo el 48% de las personas entrevistadas realizaron un viaje con su familia.
- >De las personas que viajaron durante 2008, la mayoría visitó playas (63%), seguido de iglesias (59%) y ferias o fiestas regionales (52%). Aunque las zonas arqueológicas, los monumentos históricos y los museos no son los principales sitios visitados, sí son espacios a los que las personas acceden cuando viajan. El 41% de las personas que durante 2008 realizaron un viaje con su familia, dijo haber visita una zona arqueológica, 36% dijo haber visitado algún monumento histórico y 35% algún museo.
- De las personas que viajaron durante 2008 con su familia, las mujeres dijeron, en mayor proporción que los hombres, haber visitado más zonas arqueológicas, monumentos históricos y museos.
- En cuanto a zonas arqueológicas, museos y monumentos históricos, las personas que viajaron durante 2008 que tienen entre 30 y 49 años de edad, registran porcentajes mayores de visita a estos espacios que los jóvenes de 18 a 29 años y las personas de 50 años y más. Destaca, en el primer grupo, la visita a monumentos históricos (58%).
- Con relación al nivel de escolaridad, de las personas entrevistadas que viajaron durante 2008 con su familia y que cuentan con estudios universitarios, visitaron en mayor proporción museos (54%) que monumentos históricos o zonas arqueológicas. Las personas con estudios de preparatoria y secundaria, aunque con proporciones diferentes, visitan más las zonas arqueológicas que los museos y monumentos históricos.
- De las personas entrevistadas que viajaron con su familia durante 2008, los jefes de familia visitaron menos las zonas arqueológicas, los museos y los monumentos históricos que los que no son jefe de familia.

Resultados de Turismo cultural según condición de género

Lugares visitados en el último viaje realizado según género

De las personas que viajaron durante 2008, en general, las mujeres visitan más los museos, monumentos históricos y zonas arqueológicas que los hombres. De las mujeres que dijeron haber viajado durante 2008, 39% visitó un museo; del total de hombres que dijeron haber viajado en 2008, 31% visitó un museo. En cuanto a zonas arqueológicas 40% de los hombres las visitó y 42% de las mujeres. Monumentos históricos fueron visitados por 35% de los hombres y 38% de las mujeres. Después de las playas, las iglesias son las más visitadas y también ligeramente más por las mujeres.

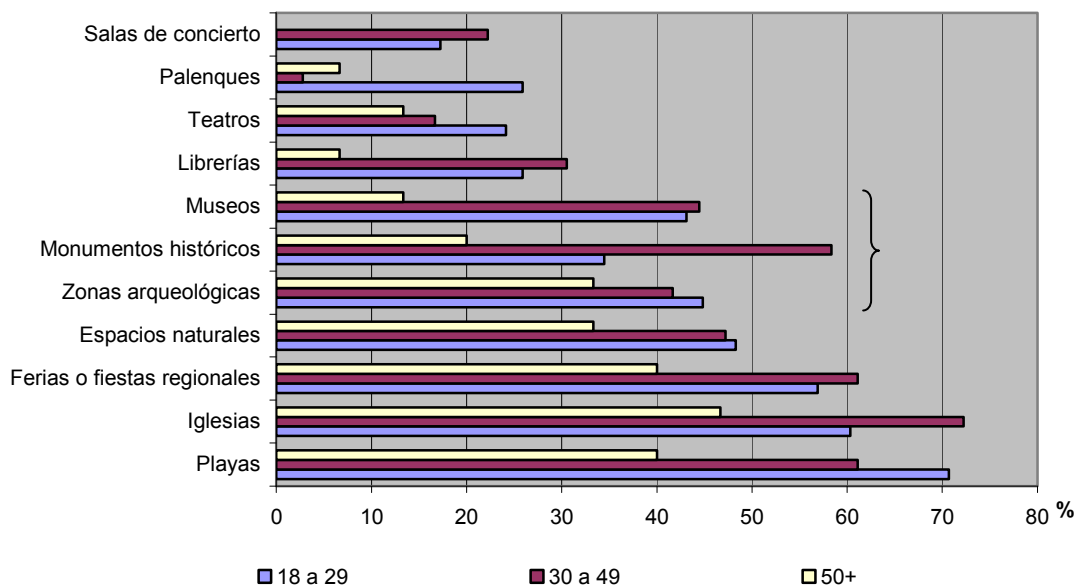


Nota: No incluye no sabe / no contestó

Resultados de Turismo cultural según grupos de edad

Lugares visitados en el último viaje realizado según grupos de edad

De las personas que viajaron durante 2008, las que tienen entre 30 y 49 años de edad visitaron en mayor proporción monumentos históricos (58%), sólo el 20% de las personas de 50 años y más visitaron estos espacios y el 34% de las personas de 18 a 29 años. Los museos y las zonas arqueológicas son visitados en proporción muy similar por las personas de 30 a 49 años y 18 a 29 años. De los tres espacios, las personas de 50 años y más visitan preferentemente las zonas arqueológicas.

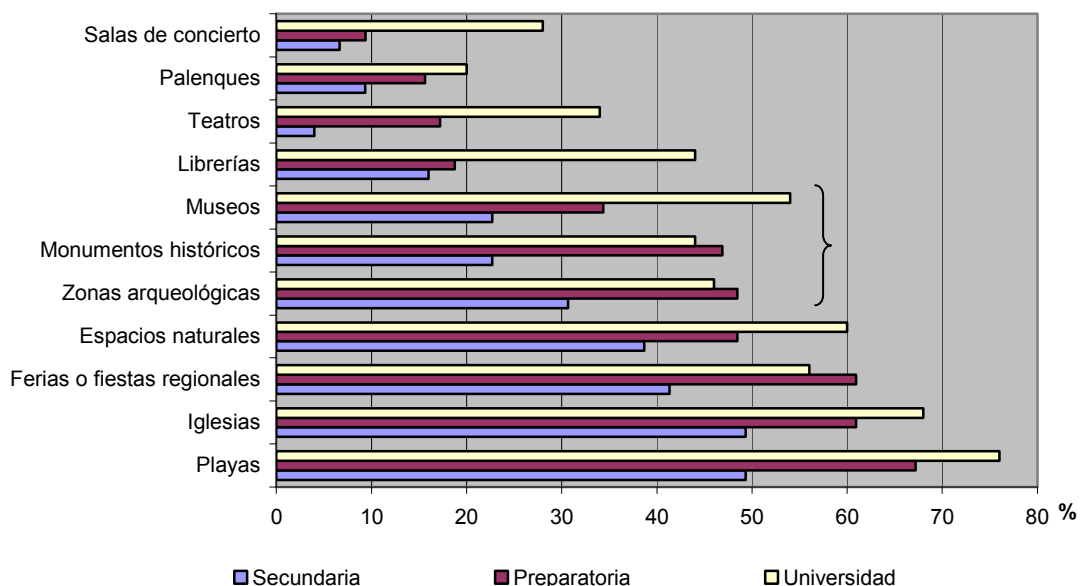


Nota: No incluye no sabe / no contestó

Resultados de Turismo cultural según nivel de escolaridad

Lugares visitados en el último viaje realizado según nivel de escolaridad

Las personas que tienen estudios universitarios visitan más los museos que las personas con estudios de preparatoria y secundaria. De las personas que viajaron durante 2008 con sus familias, el 54% de las personas con estudios universitarios visitó museos, el 34% de las personas con estudios de preparatoria lo hizo y el 23% de las personas con estudios de secundaria. Las zonas arqueológicas fueron ligeramente más visitadas por personas con estudios de preparatoria, 47% frente al 44% de las personas con estudios universitarios. De estos tres espacios, son las zonas arqueológicas las que más fueron visitadas por las personas con estudios de secundaria (31%).

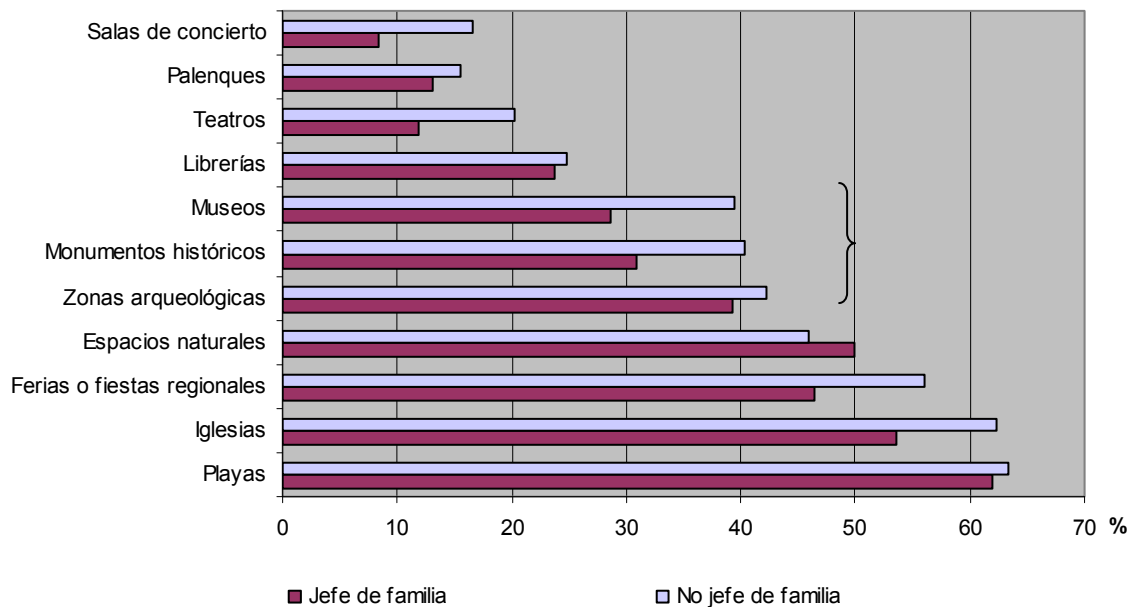


Nota: No incluye no sabe / no contestó

Resultados de Turismo cultural según condición de jefe de familia

Lugares visitados en el último viaje realizado según condición de jefe de familia

Con una diferencia de 10 puntos porcentuales, de las personas que viajaron en 2008 con sus familias, los jefes de familia visitaron menos que los no jefes de familia museos y monumentos históricos. Son las zonas arqueológicas las que registran una proporción similar entre jefes y no jefes de familia (39% y 42% respectivamente)



Nota: No incluye no sabe / no contestó

G. Docencia

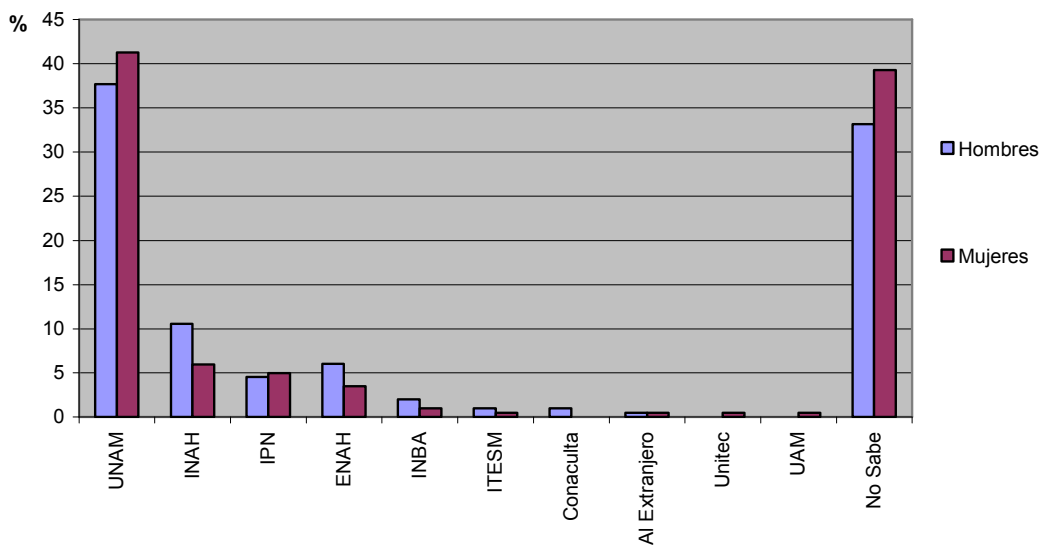
Una de las funciones que el INAH tiene que llevar a cabo por ley es la formación de profesionales en las áreas de antropología, historia, conservación, restauración y museografía. Para ello cuenta con dos instituciones de educación superior: la Escuela Nacional de Antropología e Historia (ENAH) y la Escuela Nacional de Conservación, Restauración y Museografía (ENCRyM). El propósito de la encuesta en este apartado fue explorar qué tanto las personas entrevistadas tienen conocimiento de las instituciones que imparten carreras como arqueología, antropología o restauración y si reconocen la existencia de las escuelas del INAH. Es importante mencionar que las preguntas realizadas fueron de respuesta espontánea sin ayuda de tarjetas.

- En cuanto a las carreras de arqueología y antropología, sólo el 5% mencionó a la ENAH como institución que recomendaría para estudiar esas carreras y 8% mencionó al INAH. El 40% de las personas entrevistadas mencionó a la UNAM y el 36% respondió que no sabía.
- Existe desconocimiento entre las personas entrevistadas en cuanto a la carrera de restauración. Ninguna persona mencionó a la ENCRyM, sólo el 9% de las personas entrevistadas mencionó al INAH. El 35% mencionó a la UNAM y el 41% dijo no saber.
- Los hombres entrevistados tienen más conocimiento de la ENAH y el INAH como instituciones que imparten las carreras de arqueología o antropología que las mujeres. En cuanto a la carrera de restauración, el INAH fue mencionado más por los hombres entrevistados que por las mujeres.
- Son las personas entrevistadas de 50 años y más las que en mayor proporción dijeron no saber qué institución recomendarían para estudiar arqueología o antropología, y restauración. Ninguna de estas personas reconoció a la ENAH como institución que impartía la carrera de restauración y el 13% recomienda al INAH para la carrera de restauración. No hay diferencias significativas entre los grupos de edad de 18 a 29 años y de 30 a 49 años en cuanto al INAH y la ENAH como instituciones que impartan las carreras de antropología o arqueología.
- Con relación a los niveles de escolaridad, las personas entrevistadas que tiene estudios universitarios respondieron en mayor proporción que recomendarían al INAH para estudiar tanto arqueología o antropología como restauración. También reconocieron a la ENAH como institución para las carreras de arqueología y antropología
- En general, y tanto para las carreras de antropología o arqueología y restauración, más jefes de familia respondieron no saber qué institución recomendar para estudiar estas carreras, que los no jefes de familia. También, en mayor proporción, los no jefes de familia mencionaron tanto al INAH como a la ENAH como instituciones que recomendarían para estudiar ambas carreras.

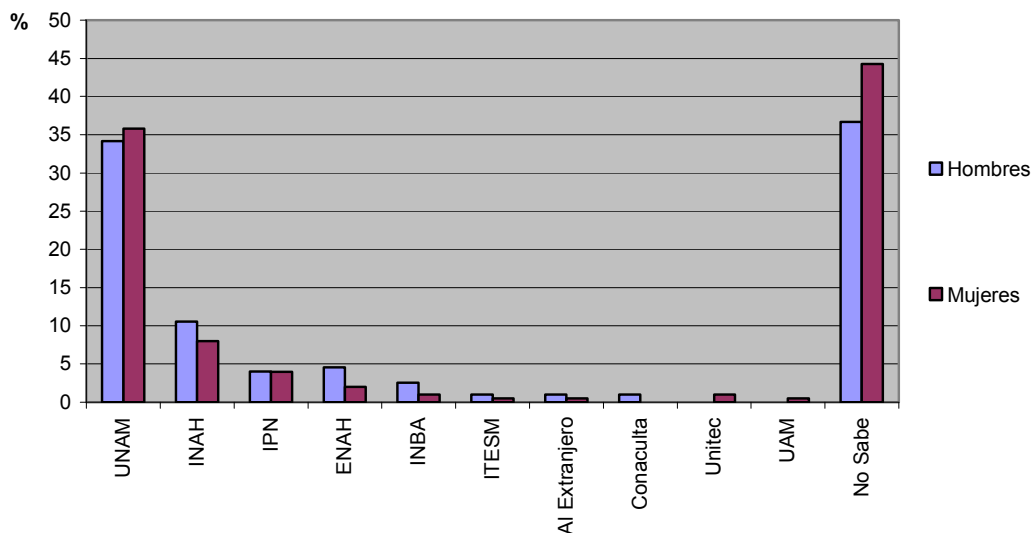
Resultados de Docencia según condición de género

El 6% de los hombres reconocen al INAH como institución que imparte las carreras de arqueología o antropología y el 11% a la ENAH. Por su parte, el 6% de las mujeres reconocen al INAH en cuanto a la impartición de las carreras de antropología y arqueología y el 3% a la ENAH. En cuanto a la carrera de restauración, el INAH fue mencionado por 11% de los hombres entrevistados y por el 8% de las mujeres. La ENAH fue mencionada por 5% de los hombres y por 2% de las mujeres.

Institución recomendada para estudiar arqueología o antropología según condición de género



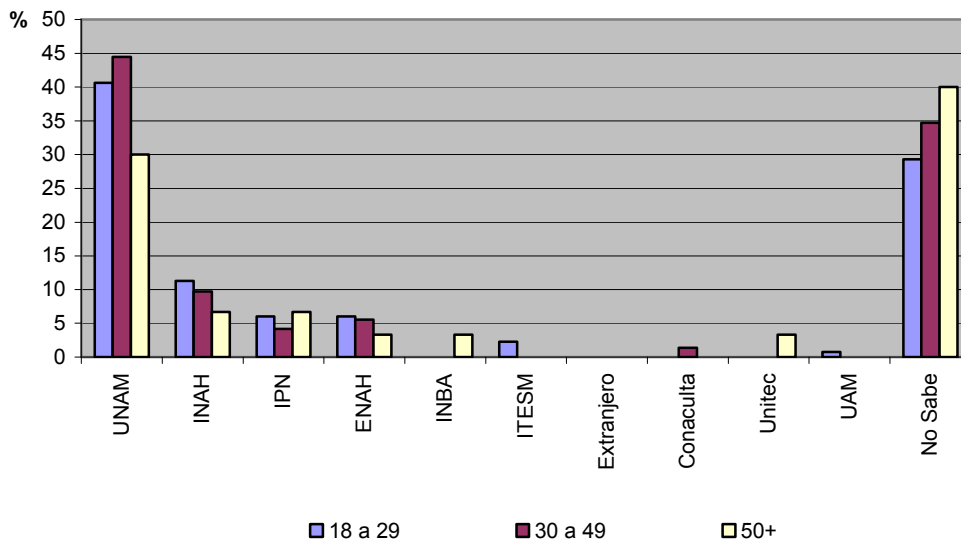
Institución recomendada para estudiar restauración según condición de género



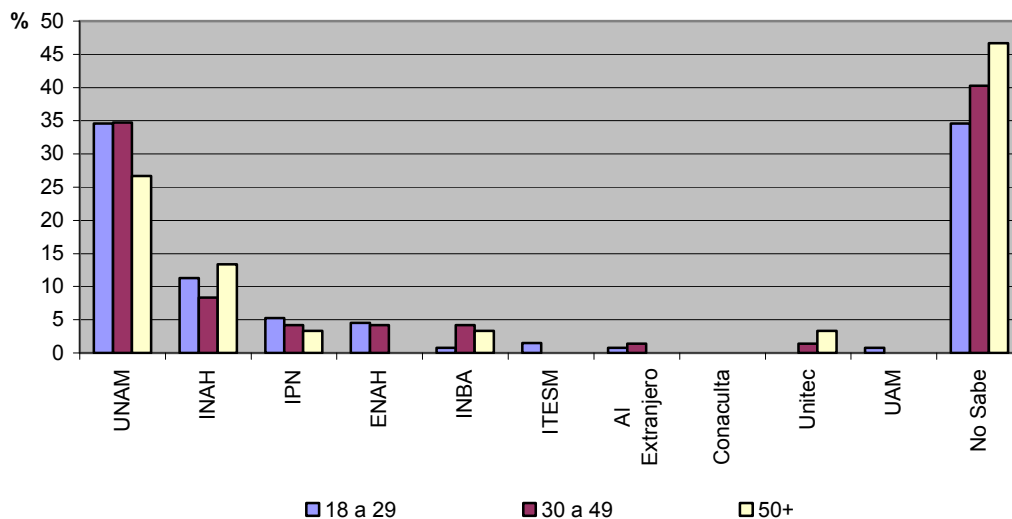
Resultados de Docencia según grupos de edad

En cuanto a las carreras de antropología o arqueología, no se presentan diferencias significativas entre las personas de los grupos de edad de 18 a 29 años y de 30 a 49, aunque en porcentajes bajos, ambos reconocen al INAH y la ENAH como instituciones que imparten las carreras de antropología o arqueología. En cuanto a la carrera de restauración, los jóvenes reconocen más al INAH como institución que imparte esta carrera que las personas de 30 a 49 años. Ninguna de estas personas reconoció a la ENAH como institución que impartiera la carrera de restauración y el 13% recomienda al INAH para la carrera de restauración. En general son las personas entrevistadas de 50 años y más las que en mayor proporción dijeron no saber qué institución recomendarían para estudiar arqueología o antropología, y restauración.

Institución recomendada para estudiar arqueología o antropología según grupos de edad



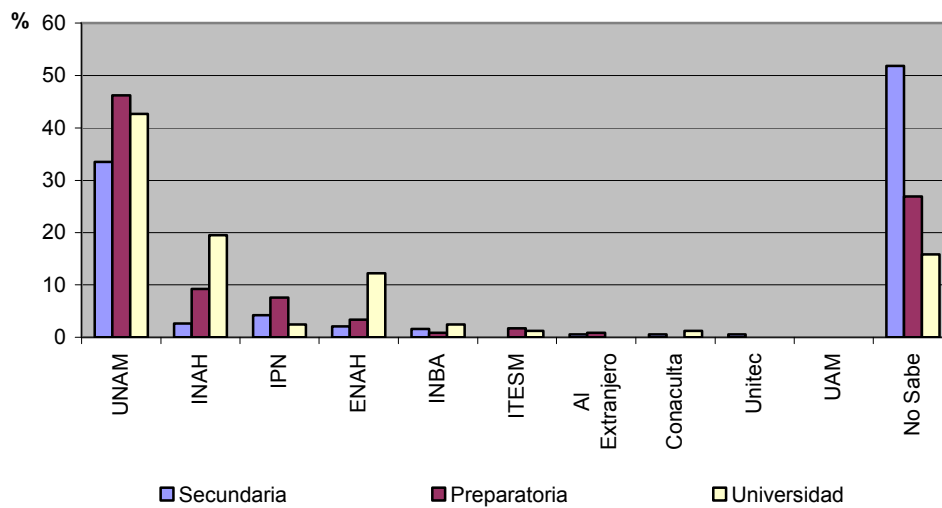
Institución recomendada para estudiar restauración según grupos de edad



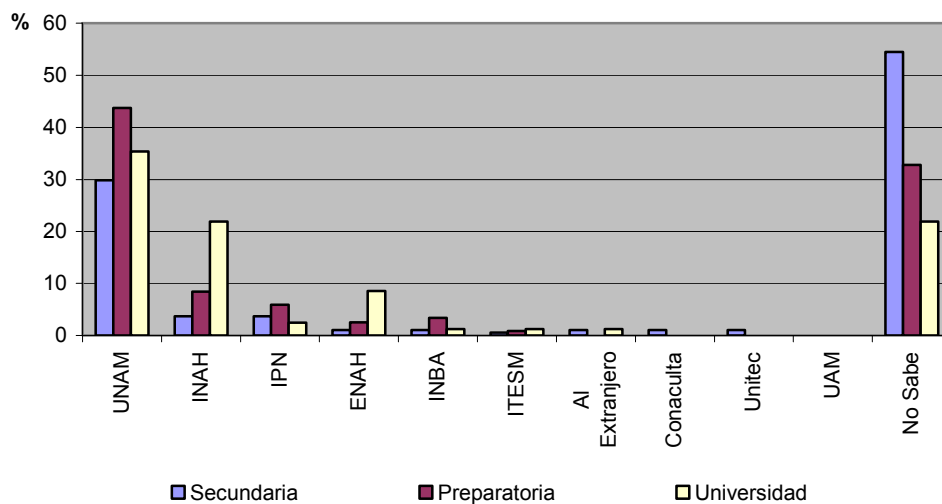
Resultados de Docencia según nivel de escolaridad

Son las personas con estudios universitarios las que reconocen en un mayor porcentaje al INAH y a la ENAH como instituciones que recomendarían para impartir la carrera de arqueología o antropología. Sólo el 3% de las personas con estudios de preparatoria mencionaron a la ENAH. En cuanto a la carrera de restauración, 22% de las personas con estudios universitarios mencionaron al INAH, 8% de las personas con estudios de preparatoria y sólo el 4% de las personas con estudios de secundaria. 9% de las personas con estudios universitarios mencionaron la ENAH.

Institución recomendada para estudiar arqueología o antropología según nivel de escolaridad



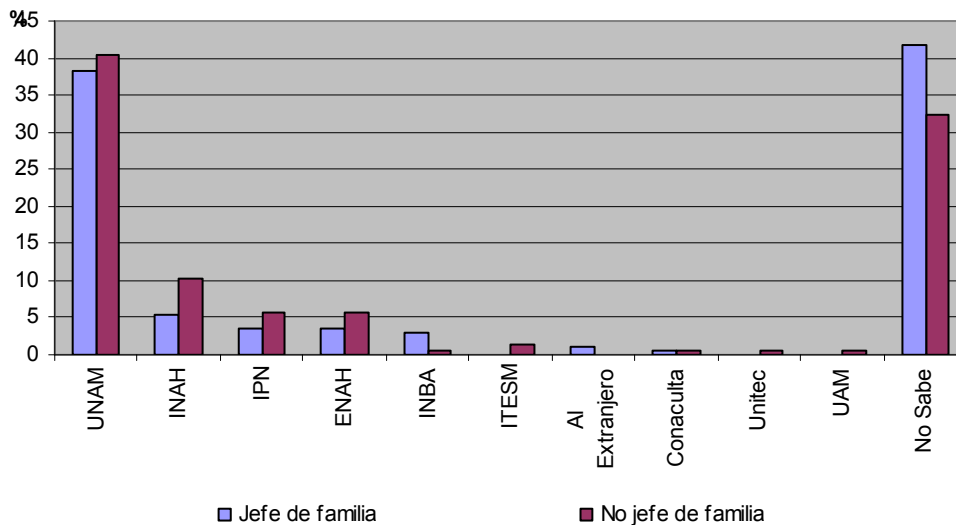
Institución recomendada para estudiar restauración según nivel de escolaridad



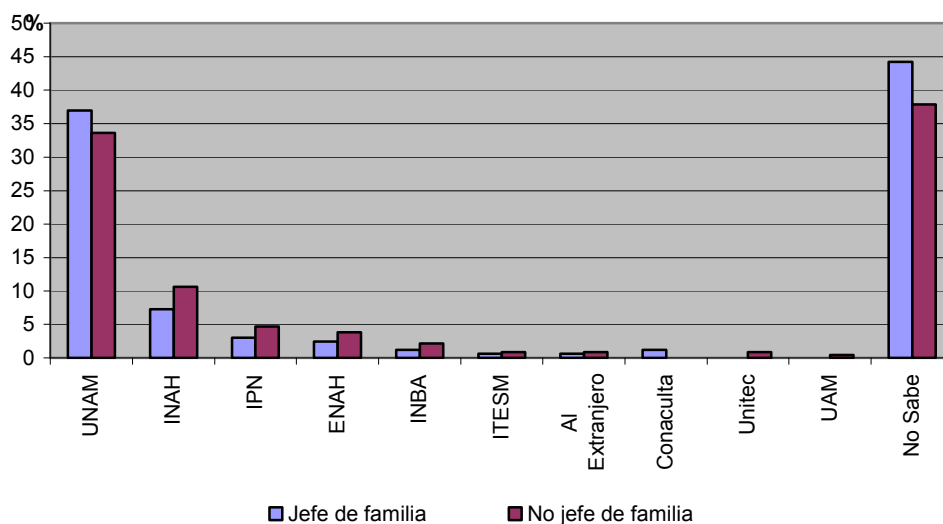
Resultados de Docencia según condición de jefe de familia

Un alto porcentaje de jefes de familia entrevistados dijeron no saber qué institución recomendarían para estudiar arqueología, antropología o restauración. Para las carreras de arqueología o antropología, sólo el 5% de los jefes de familia mencionó al INAH y 4% a la ENAH. En cuanto a la carrera de restauración, el INAH fue mencionado sólo por el 7%.

Institución recomendada para estudiar arqueología o antropología según condición de jefe de familia



Institución recomendada para estudiar restauración según condición de jefe de familia



H. Reconocimiento e identificación del INAH

Por un interés expresado por el Instituto Nacional de Antropología e Historia, esta encuesta indagó qué tanto las personas conocen al Instituto y si lo reconocen como la institución encargada de la preservación y conservación del patrimonio histórico, arqueológico y cultural del país.

- El 22% del total de personas entrevistadas reconocen que es el INAH la institución encargada de preservar el patrimonio histórico, arqueológico y cultural del país y el 19% mencionó a CONACULTA. Es la UNAM la institución que más personas consideran debe hacerse cargo de la preservación de este patrimonio.
- Un poco más de la mitad de las personas entrevistadas dijo haber escuchado hablar del INAH; de ellas seis de cada diez personas conocía el significado de sus siglas.
- De las personas entrevistadas los hombres reconocen más que las mujeres al INAH y al CONACULTA como las instituciones que deben preservar el patrimonio histórico, arqueológico y cultural del país. También son los hombres los que en mayor proporción han escuchado hablar del INAH y saben lo que significan sus siglas.
- Los jóvenes de 18 a 29 años reconocen, después de la UNAM, al INAH y CONACULTA como las instituciones que deben preservar el patrimonio histórico, arqueológico y cultural del país. Si bien las personas entrevistadas de 30 a 49 años afirman que tanto la UNAM como el INAH son las instituciones que deben encargarse de preservar este patrimonio, el 13% afirma que debe ser la Secretaría de Gobernación. Las personas de 50 años y más consideran que es la UNAM la institución que debe preservar el patrimonio histórico, arqueológico y cultural del país, seguido de la Secretaría de Gobernación y sólo un 10% menciona al INAH.
- En cuanto al conocimiento del INAH y sus siglas, las personas de 30 a 49 años y las de 18 a 29 años, en proporciones similares son las que más han escuchado hablar del INAH; sólo el 33% de las personas de 50 años y más han escuchado hablar de esta institución.
- Las personas entrevistadas que cuentan con estudios universitarios reconocen en primer lugar al INAH como la institución que debe encargarse de preservar el patrimonio histórico, arqueológico y cultural del país, seguido de la UNAM y CONACULTA. Las personas con estudios de preparatoria, aunque en menor proporción que el grupo anterior, reconocen al INAH, después de la UNAM como institución que debe preservar ese patrimonio. Para las personas que cuentan con estudios de secundaria, el INAH sólo es reconocida en un 12%.
- El 80% de las personas con estudios universitarios han escuchado hablar del INAH, de ellas el 78% conoce el significado de sus siglas. Sólo el 36% de las personas con

estudios de secundaria han escuchado hablar del INAH y de ellas sólo el 38% conoce el significado de sus siglas.

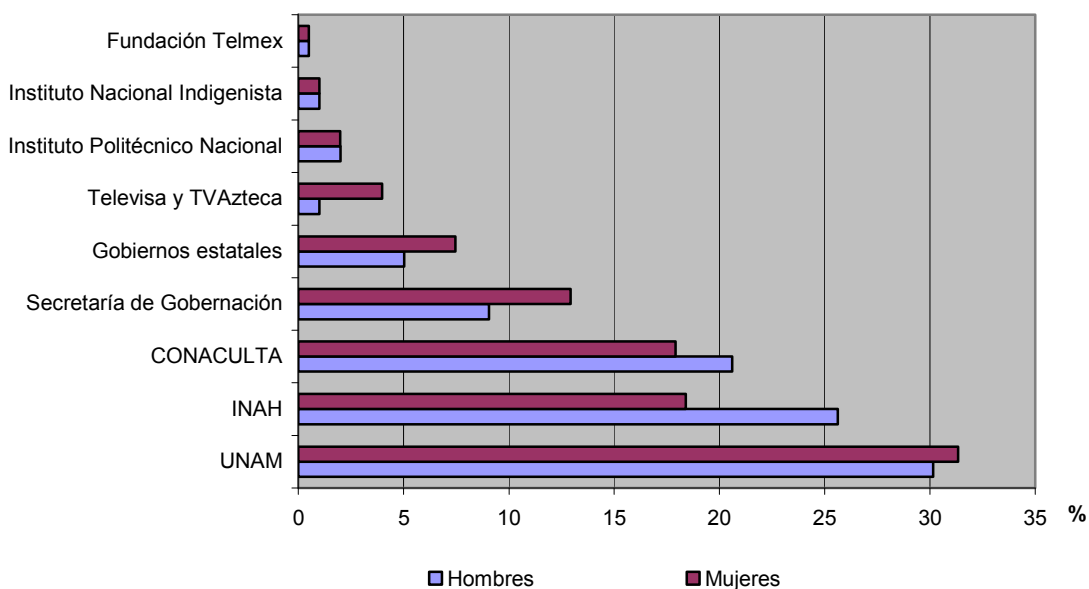
- Los jefes de familia entrevistados reconocen, después de la UNAM, al CONACULTA como la institución que debe hacerse cargo de preservar el patrimonio arqueológico, histórico y cultural del país; sólo 19% mencionó al INAH. Por otra parte, la mitad de los jefes de familia han escuchado hablar del INAH y de ellos el 57% sabe lo que significan sus siglas.

Resultados de Reconocimiento e identificación del INAH según condición de género

Institución encargada de preservar el patrimonio histórico, arqueológico y cultural según condición de género

El 26% de los hombres reconocen al INAH como institución que debe encargarse de la preservación del patrimonio histórico, arqueológico y cultural del país frente al 18% de las mujeres. Mientras que el 21% de los hombres menciona a CONOACULTA como la institución que debe preservar ese patrimonio, lo hace el 18% de las mujeres. Es de resaltar que el 13% de las mujeres considera que es la Secretaría de Gobernación la que debería encargarse de proteger este patrimonio.

El 57% de los hombres ha escuchado hablar del INAH y de ellos el 62% sabe lo que significan sus siglas. Por su parte, el 49% de las mujeres ha escuchado hablar del INAH y de ellas el 59% sabe lo que significan sus siglas.



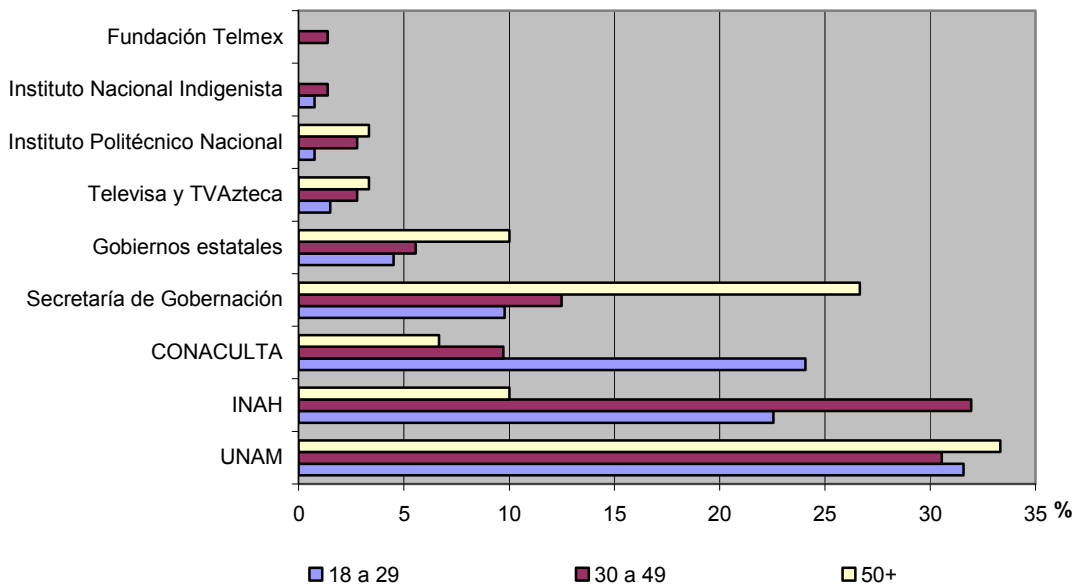
Nota: No incluye no sabe / no contestó

Resultados de Reconocimiento e identificación del INAH según grupos de edad

Institución encargada de preservar el patrimonio histórico, arqueológico y cultural según grupos de edad

El 32% de las personas de 30 a 49 años mencionaron al INAH como la institución que debe preservar el patrimonio histórico, arqueológico y cultural del país. Así lo afirmó el 23% de los jóvenes de 18 a 29 años y sólo el 10% de las personas de 50 años y más. El 27% de las personas de este último grupo considera que es la Secretaría de Gobernación la que debería preservar este patrimonio. El 24% de los jóvenes de 18 a 29 años considera que es CONACULTA quien debe encargarse de preservar el patrimonio del país frente al 10% de las personas de 30 a 49 años y sólo el 7% de las personas de 50 años y más lo consideran así.

En cuanto al conocimiento del INAH y sus siglas, el 61% de las personas de 30 a 49 años ha escuchado hablar del INAH, y de ellas, el 59% sabe lo que significan sus siglas. Por su parte, sólo el 33% de las personas de 50 años y más ha escuchado hablar del INAH, y de ellas, el 73% conoce lo que significan sus siglas. 58% de los jóvenes de 18 a 29 años entrevistados ha escuchado hablar del INAH y de ellos, el 63% sabe lo que significan sus siglas.



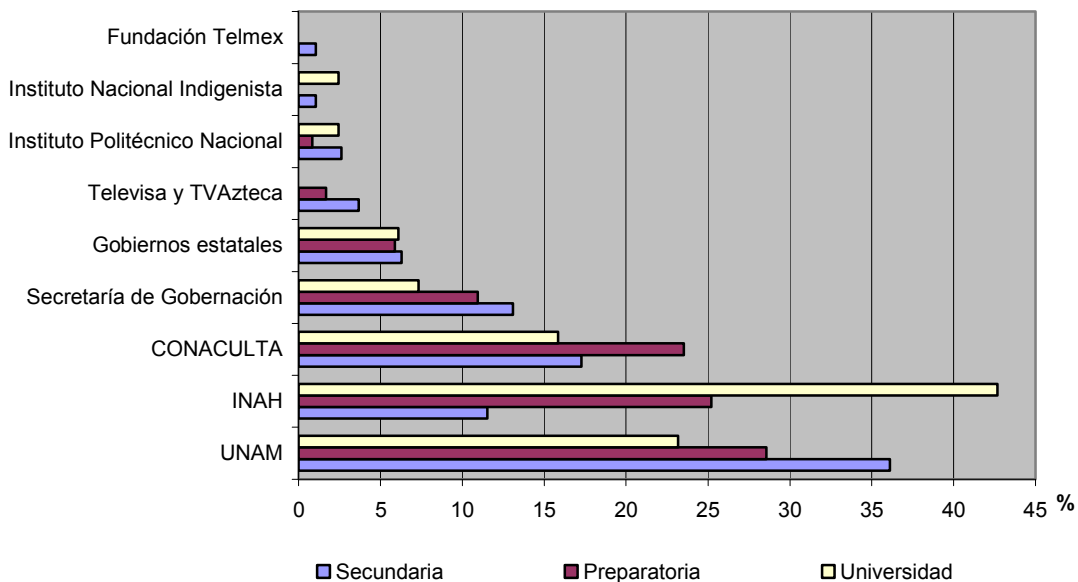
Nota: No incluye no sabe / no contestó

Resultados de Reconocimiento e identificación del INAH según nivel de escolaridad

Institución encargada de preservar el patrimonio histórico, arqueológico y cultural según nivel de escolaridad

El 43% de las personas entrevistadas con estudios universitarios reconocen al INAH como la institución que debe encargarse de preservar el patrimonio histórico, arqueológico y cultural del país. Sólo el 12% de las personas con estudios de secundaria reconocen a esta institución para preservar este patrimonio y el 25% de las personas con estudios de preparatoria. Cabe mencionar que el 24% de este último grupo mencionó al CONACULTA como la institución que debe encargarse de ello, frente al 16% de personas con estudios universitarios y 17% de personas con estudios de secundaria.

En cuanto al conocimiento del INAH y sus siglas, el 80% de las personas con estudios universitarios ha escuchado hablar del INAH, y de ellas, el 78% sabe lo que significan sus siglas. Por su parte, sólo el 36% de las personas con estudios de secundaria ha escuchado hablar del INAH, y de ellas, el 38% conoce lo que significan sus siglas. 63% de las personas con estudios de preparatoria ha escuchado hablar del INAH y de ellos, el 67% sabe lo que significan sus siglas.



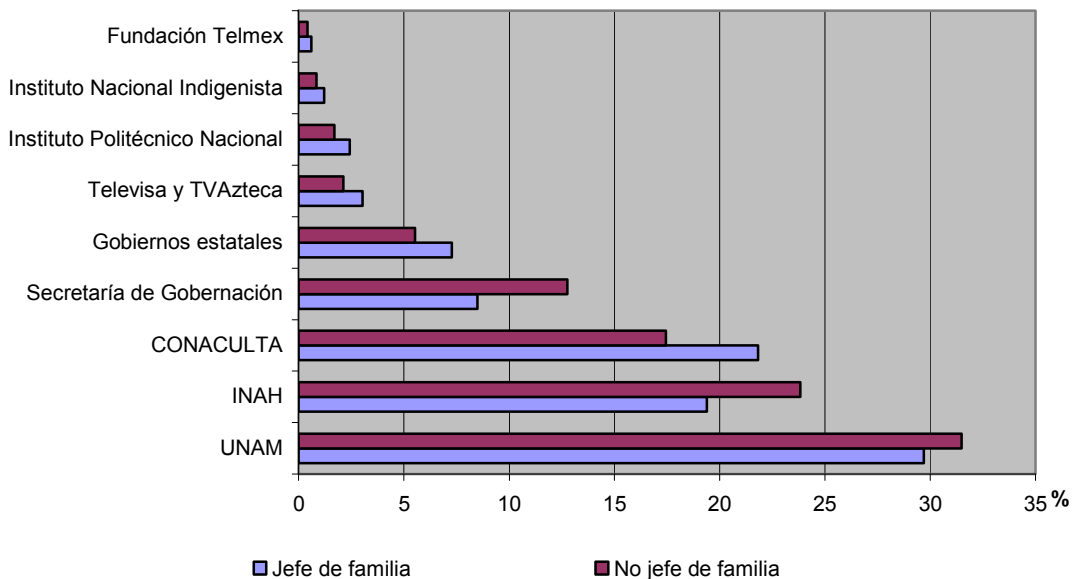
Nota: No incluye no sabe / no contestó

Resultados de Reconocimiento e identificación del INAH según condición de jefe de familia

Institución encargada de preservar el patrimonio histórico, arqueológico y cultural según condición de jefe de familia

El 22% de los jefes de familia mencionó que es CONACULTA quien debe encargarse de preservar el patrimonio histórico, arqueológico y cultural del país y el 19% mencionó al INAH. Los no jefes de familia reconocen más al INAH como la institución encargada de preservar ese patrimonio (24%), aunque el 17% mencionó a CONACULTA.

En cuanto a conocimiento del INAH, la mitad de los jefes de familia han escuchado hablar del Instituto y de ellos el 57% sabe lo que significan sus siglas. Ligeramente mayor es el conocimiento que los no jefes de familia tienen del INAH, 56% ha escuchado hablar de la institución y de ellos, el 57% sabe lo que significan sus siglas.



Nota: No incluye no sabe / no contestó

Conclusiones

Los resultados de la aplicación de la Encuesta de Opinión sobre las actividades sustantivas y de difusión del INAH, resultan relevantes para conocer la opinión que tiene la población mexicana respecto de las actividades que realiza el INAH y con ello tener una idea más clara acerca del grado de penetración que tiene el Instituto en la sociedad. Esto permitirá al INAH contar con un primer parámetro que facilite la medición en cuanto a la eficacia en las estrategias de difusión de sus actividades y en su caso replantear esas estrategias.

Las cifras obtenidas revelan, por ejemplo, que un alto porcentaje de personas se informan sobre los espectáculos y actividades culturales a través de la televisión. Incluso conocen de los monumentos históricos y las zonas arqueológicas por este medio. De hecho, la mayoría de las personas, independientemente de su condición de género, edad o nivel de escolaridad se enteraron de las exposiciones, incluidas en esta encuesta, por anuncios o programas de televisión.

Los resultados reportan un alto porcentaje de personas que alguna vez han visitado alguna de las zonas arqueológicas enlistadas en la encuesta. Teotihuacan es la zona arqueológica más visitada por las personas. En general, los motivos más importantes que reportan las personas entrevistadas para visitar una zona arqueológica están relacionados con el aprendizaje y el entretenimiento. Aunque en proporciones distintas entre los diferentes grupos de edad y niveles de escolaridad, son estos motivos los que más reportaron las personas entrevistadas.

Son pocas las personas entrevistadas que no han visitado ninguno de los museos presentados en esta encuesta. De los museos en resguardo del INAH, el Museo Nacional de Antropología e Historia el más visitado por las personas. De los cinco museos nacionales el que menos ha sido visitado por las personas entrevistadas es el Museo Nacional de las Intervenciones y sólo el 10% de las personas ha visitado el Museo Prehistórico de Tepexpan. Al igual que en las zonas arqueológicas, los motivos principales por los cuales las personas asisten a los museos, están relacionados con el aprendizaje y el entretenimiento. Se presentan ligeras diferencias por grupo de edad y nivel de escolaridad.

En las zonas arqueológicas las personas opinan, en general, que reciben “regular” información histórica, mientras que en los museos, la opinión se divide entre “mucho” y “regular” información.

En cuanto a la conservación de zonas arqueológicas y museos, las personas entrevistadas, independientemente de su condición de género, edad y nivel de educación, consideran que están medianamente conservados. El promedio de calificación, en ambos casos es de ocho. En el caso del patrimonio cultural, referido al Centro Histórico de la Ciudad de México, la mitad de las personas entrevistadas considera que se encuentra “algo” conservado.

En cuanto a las tres exposiciones presentadas por el INAH durante 2008, la exposición que más personas dijeron haberse enterado fue *Isis y la Serpiente emplumada. Egipto faraónico y México prehispánico*. Sólo el 13% de las personas entrevistadas dijeron haberse enterado de la exposición *España, encrucijada de civilizaciones* y el 11% de la exposición *Buda Guanyin. Tesoros de la compasión*. De las personas que se enteraron de estas exposiciones, la mayoría de ellas lo hicieron a través de anuncios y programas de televisión. Sin embargo, medios como los anuncios en vía pública (espectaculares, parabuses y metro) o carteles en sitios públicos fueron importantes para que la gente se enterara. Internet, especialmente para las personas de entre 30 y 49 años y las personas con estudios universitarios fue útil para que se enteraran de las exposiciones.

En cuanto al turismo cultural, si bien la visita a zonas arqueológicas, museos y monumentos históricos no son las actividades que más realizaron las personas entrevistadas en el último viaje que realizaron con su familia, si reportan un porcentaje importante de visitas, entre 35% y 41%. Cabe mencionar que, al preguntar a las personas los motivos por los cuales visita zonas arqueológicas y museos, el 25% de ellas mencionó el turismo como motivo para visitar zonas arqueológicas y el 13% lo mencionó como motivo para asistir a los museos. En este sentido, pareciera que las zonas arqueológicas se ven más como una actividad turística que los museos

La función de formadores de profesionales del INAH es poco reconocida entre las personas entrevistadas. Si bien un alto porcentaje de personas no supo qué institución recomendaría para estudiar las carreras de arqueología o antropología y de restauración, la mayoría de las personas que sí mencionaron alguna institución fue la UNAM, y muy por debajo el INAH. Muy pocas personas reconocieron a la Escuela Nacional de Antropología e Historia como una institución que recomendarían para estudiar arqueología o antropología. Ninguna persona mencionó a la Escuela Nacional de Conservación, Restauración y Museografía como institución que recomendaría para estudiar restauración.

En cuanto a la opinión de las personas acerca de la institución que debería estar encargada de la preservación del patrimonio arqueológico, histórico y cultural de país, la UNAM fue la institución que alcanzó mayor porcentaje de respuesta. Sin embargo, se mencionó en segundo lugar el INAH y en tercer lugar CONACULTA.

Un poco más de la mitad de las personas entrevistadas ha escuchado hablar del INAH, y de ellas, sólo el 60% sabe lo que significan sus siglas.

Es importante resaltar que si bien las personas no tienen totalmente interiorizado lo que significa el INAH y las principales actividades que realiza, a partir de los resultados que arroja esta encuesta, podría decirse que, el trabajo de difusión que lleva a cabo el Instituto es eficaz, especialmente en lo que respecta a la difusión de zonas arqueológicas y museos. Las personas asisten a estos espacios, consideran que están conservados y que reciben suficiente información histórica, independientemente de que reconozcan la “marca INAH” o no. El hecho de que las personas asistan a estos espacios, se cumple, en parte, algunos de los objetivos de difusión del patrimonio histórico y arqueológico del Instituto.

Sin embargo, se debe poner mayor énfasis en la difusión del Instituto como formador de profesionales en las áreas de antropología, historia, conservación, restauración y museografía. Es muy importante dar a conocer la existencia tanto de la Escuela Nacional de Antropología e Historia como de la Escuela Nacional de Conservación, Restauración y Museografía, así como de sus programas académicos.

Derivado de los resultados de este primer ejercicio, es recomendable que el INAH replique esta encuesta en núcleos amplios de población antes de pensar en elaborarse a nivel nacional. Estos núcleos amplios de población podrían integrarse por ciudades como Puebla, Tijuana, Monterrey, Guadalajara, Veracruz y nuevamente la Zona Metropolitana de la Ciudad de México