

1075

SUPLEMENTO CULTURAL
el tlacuache
CENTRO  INAH MORELOS

Viernes 21 de abril, 2023

Miradores
en la ciudad de Cuernavaca, Morelos

Juan Antonio Siller Camacho



Antecedentes y comentarios desde una perspectiva histórica

Cada mirador ha tenido en el tiempo su propia mirada

Miradores

en la ciudad de Cuernavaca, Morelos
Parte I
Juan Antonio Siller Camacho

Apuntes de una
imagen
Erick Alvarado Tenerio

Catedral de Cuernavaca. Vista desde el Palacio de Cortés.
Autor: Espinosa Casanova. No. inventario 430060. Colección Felipe Teixidor.
SINAFO. Fototeca Nacional del INAH. Mediateca INAH.



El hombre ha observado su entorno natural, quizás la más antigua es la de sus cielos nocturnos y el movimiento de las estrellas y planetas asociándolos a cultos diversos al igual que la representación solar. La observación de los animales para su caza y apropiación de la economía de los primeros grupos y de la recolección estacional y la movilidad de las bandas en torno al movimiento de los animales durante diversas épocas del año.

El cielo y sus variables les permitió conocer y anticipar las condiciones relacionadas al cultivo, estaciones, precipitación pluvial, todos estos conocimientos fueron fundamentales para la actividad agrícola. La observación para su protección y defensa de sus primeros muros y torres garantizó la seguridad de sus asentamientos torres de observación y murallas de materiales perecederos que fueron realizadas, para la protección de los asentamientos de la incursión de grupos externos, como lo fue en durante la edad media y las fortificaciones de su época.

En la ciudad de Cuernavaca, se han identificado diversos miradores con características diversas a partir del siglo XVI hasta el siglo XXI. Enumeramos de manera cronológica los registrados en la documentación del catálogo nacional de monumentos históricos inmuebles en el estado de Morelos y en particular los miradores típicos de la ciudad de Cuernavaca.

Miradores del poder del marquesado durante el siglo XVI

El Palacio de Hernán Cortés fue la sede de uno de los marquesados más importantes de la Nueva España otorgado al conquistador Hernán Cortés Marqués del valle de Cuauhnáhuac y Oaxaca. Este inmueble construido durante diversas etapas en el siglo XVI estuvo conformado por una plaza de armas en un recinto cerrado y delimitado por muros almenados con un solo acceso al interior de su espacio interior conformado por una plaza, recinto militar y caballerizas. Contó con un cubo o torre defensiva de observación en el costado nororiente al pie de la barranca. Su edificación medieval de dos niveles contrasta con una galería renacentista en la planta baja y alta en ambos costados al oriente y poniente que articulaba las habitaciones de sus extremos y de una sala central del edificio, al igual que una galería en el costado sur. Fueron estas las primeras visuales hacia los dominios del conquistador hacia la ciudad y al valle como territorio de poder, dominio, de pueblos y tributarios.

Estos miradores se han conservado por más de quinientos años, así como sus bellas galerías porticadas con arcos tallados por canteros indígenas, usando los primeros instrumentos de metal en los cinceles para la talla de una piedra volcánica de gran resistencia. El edificio ha tenido diversas funciones desde su abandono y ruina, hasta su actual función como Museo Regional de los Pueblos de Morelos con colecciones arqueológicas e históricas.

Apuntes de una *imagen*

¿Este mirador en la terraza oriente del inmueble conocido como Palacio de Cortés fue pensado a propósito para la plenitud del espectador? Tal vez no lo sabremos, pero una cosa es cierta, esta postal que circulaba en la década de 1940 del siglo XX puede significarse como el efecto de las relaciones recíprocas entre la arquitectura, paisaje y la pintura mural de Diego Rivera, cuya tensión aumenta, pero a la vez se eclipsa, gracias a la precisión y detalle particular de la técnica fotográfica. Esta imagen se encuentra en la colección "Felipe Teixidor" bajo el resguardo de la Fototeca Nacional del INAH.



Mirador Oriente en el Palacio de Cortés. Cuernavaca, Morelos, México. No. Inventario 466344. Colección Felipe Teixidor. SINAFO. Fototeca Nacional del INAH. Mediateca INAH



No. de referencia: 05409. Colección "Valentín López González".
Fototeca "Juan Dubernard". SINAFO. INAH Morelos.

Miradores de vigilancia de estancias de ganado siglo XVI

Los miradores no solo tuvieron una función de protección y defensiva, como podemos ver en otra edificación al sur del estado de Morelos en la torre circular denominada El Rollo de Hernán Cortés en Tlaquiltenco, Morelos, la cual tuvo como función la observación de la estancia de ganado en este lugar, junto a pastizales y arroyos.

Se conserva parte de esta estructura circular con una escalera interior a lo largo de sus muros interiores y exteriores. El entorno del sitio ha sufrido cambios y es necesaria su recuperación de este valioso inmueble histórico del siglo XVI, único en su género.

Miradores del paisaje de las barrancas en el Jardín Borda siglo XVIII

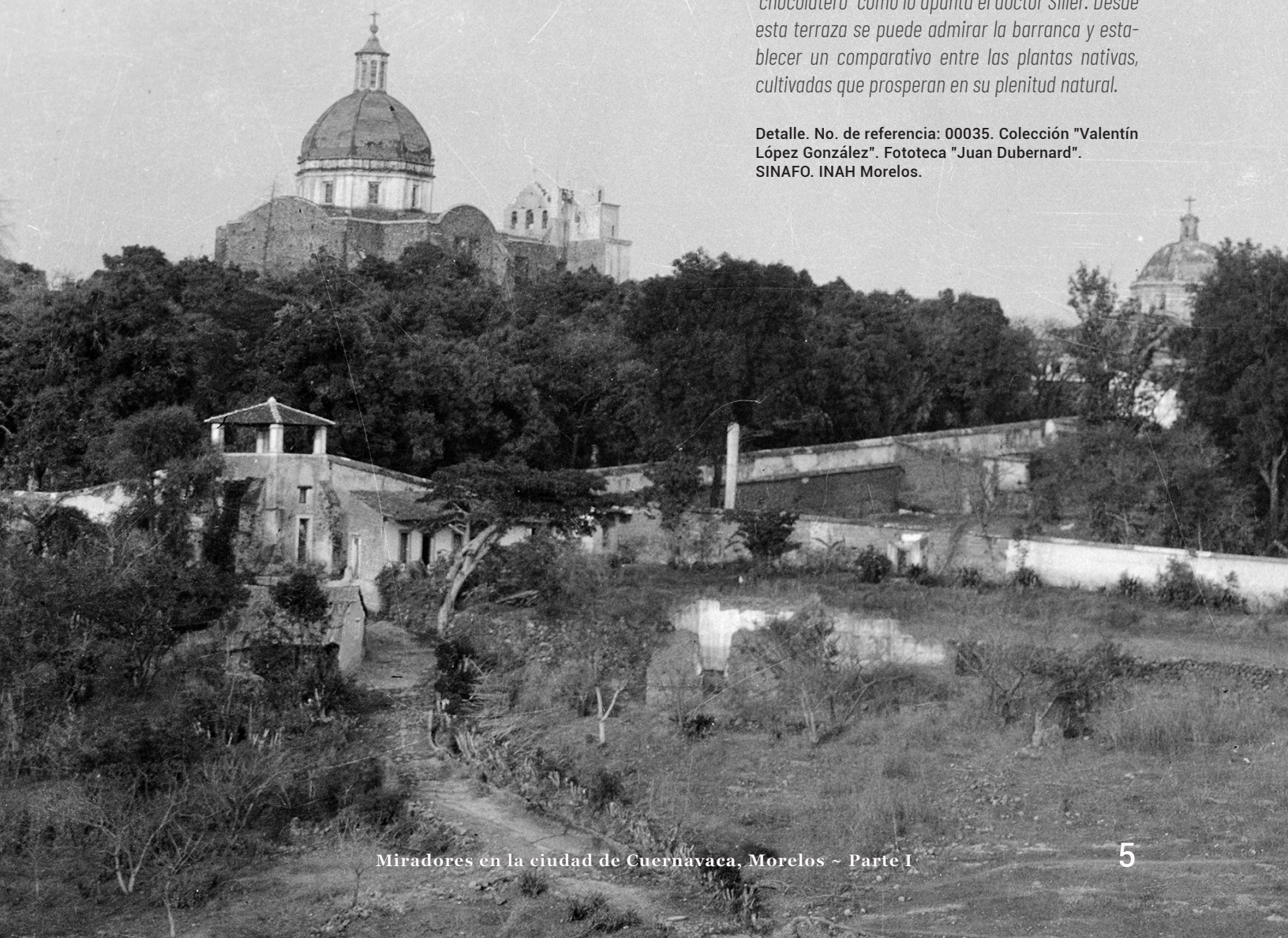
Durante el periodo novohispano se realizó este jardín por parte de un acaudalado minero don José de la Borda propietario de ricas minas en la región de Taxco, Guerrero, para su hijo el sacerdote Manuel de la Borda, un extraordinario jardín barroco con fuentes de agua, apantles y canales y un lago artificial conducida desde los manantiales de los ojos de agua del barrio de Gualupita, por medio de un acueducto que cruzaba la barranca de Amanalco y corría por la parte alta de la loma poniente de la ciudad, hasta los jardines y huertas de este magnífico edén de árboles exóticos de mangos de Manila, traídos desde Filipinas en los viajes del Galeón de Manila y aclimatados primeramente en la costa del Pacífico y posteriormente sembrados en éste lugar en un espacio barroco único en su género en la Nueva España.

Apuntes de una *imagen*

En esta toma abierta tomada por la Col E. Viveros en la década de 1920 podemos ver que le fotógrafo intituló a la imagen "Alrededores de Cuernavaca". Podemos identificar que aún no es visible la calle Obregón como la conocemos hoy en día. En segundo plano se encuentra la arquitectura; la torre campanario del conjunto conventual de Catedral de lado derecho y la cúpula de la Parrquia de Nuestra Señora de Guadalupe de lado izquierdo en un entorno donde la naturaleza y los límites de una ciudad predominan.

En ésta misma imagen, pero con un acercamiento se nota en la parte izquierda el muro que limita el espacio físico del inmueble conocido como Jardín Borda y la barranca con sus andadores. Se aprecia el tupido follaje en esta zona. Lo sobresaliente en este acercamiento es el mirador, no solo permite su comprensión parcial, sino que ejemplifica la reconstrucción del imaginario popular conocido como "chocolatero" como lo apunta el doctor Siller. Desde esta terraza se puede admirar la barranca y establecer un comparativo entre las plantas nativas, cultivadas que prosperan en su plenitud natural.

Detalle. No. de referencia: 00035. Colección "Valentín López González". Fototeca "Juan Dubernard". SINAFO. INAH Morelos.



Contaba con dos bellos miradores que daban a la barranca, denominada del Chiflón de los Caldos, en los dos extremos al poniente, desde los cuales se podía tener un espacio protegido del sol y de la lluvia, junto a un extraordinario jardín y un paisaje natural de la barranca, que garantizaba un lugar de temperatura fresca y agradable con una corriente de aire permanente de una visual hacia el poniente por las tardes y de la belleza propia de este lugar.

Seguramente en este mirador se realizaron tertulias de todo tipo y se degustó una bebida de reyes como fue el chocolate servido en tazas de porcelana de manufactura oriental diseñadas para dicha bebida y conocidas como mancerinas en las que la taza y el plato estaban unidos y el plato tenía una pequeña curvatura para poder beber en la taza colocada al centro de este diseño expreso para esta bebida.



No. de referencia: 01536. Colección "Valentín López González".
Fototeca "Juan Dubernard". SINAFO. INAH Morelos.

Miradores y terrazas en nuevos hoteles de la ciudad

Muchos edificios como hoteles fueron construidos al principio del siglo XX como lo fue el Hotel Peñalba, posteriormente llamado Hotel Moctezuma que durante la revolución mexicana sirvió de cuartel de Emiliano Zapata.

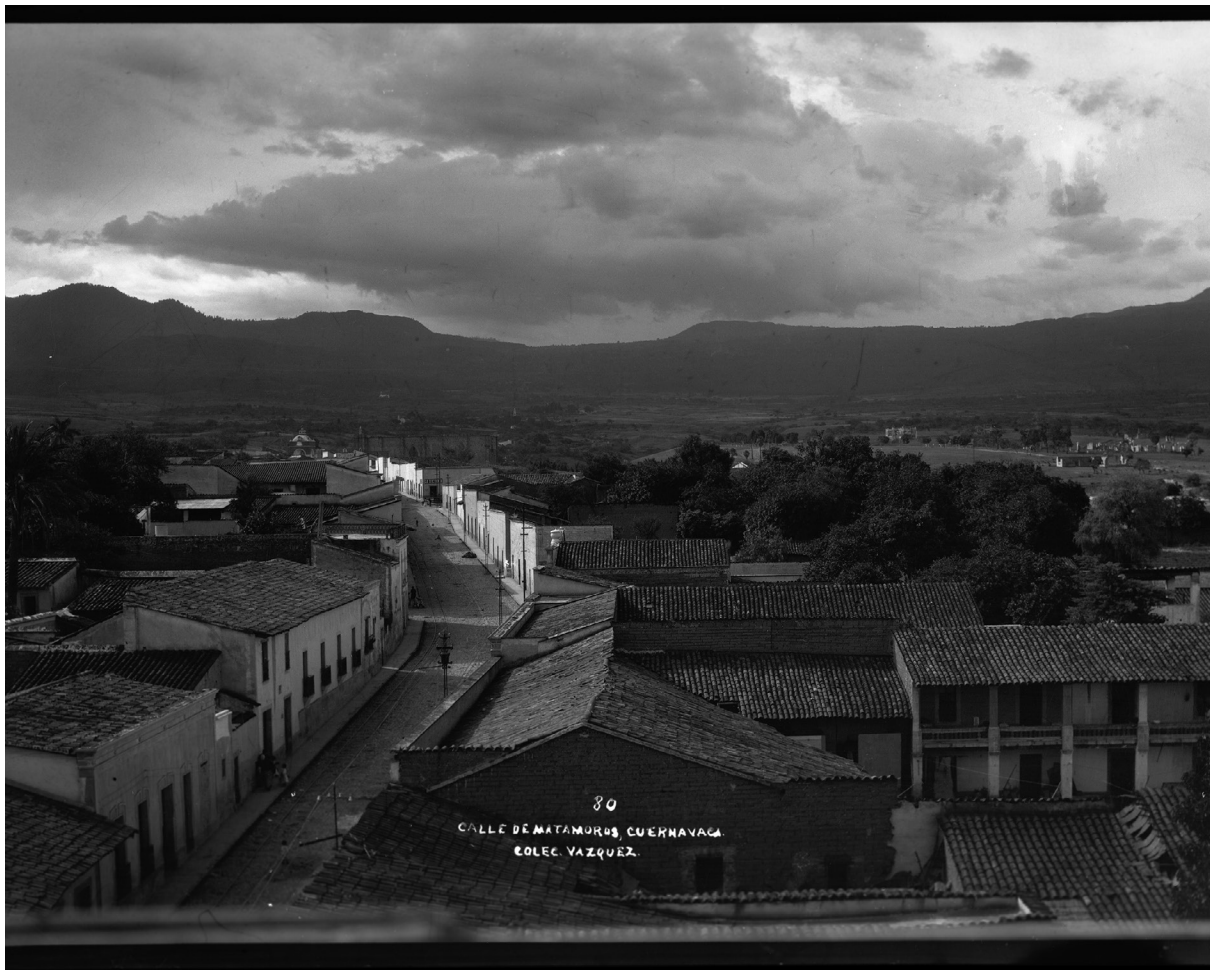
Este inmueble también construido con tabique prensado aparente fue uno de los primeros hoteles de la ciudad en la que se llegaba en un ferrocarril tirado por mulitas desde la estación del ferrocarril México-Balsas.

Tuvo en el jardín oriente hacia la barranca de Amanalco un mirador con arcos en el primer piso, que miraba a la barranca y su vegetación natural. En el costado poniente se realizaron dos miradores como parte de la fachada principal del edificio desde la calle que corre de norte a sur.

Apuntes de una *imagen*

Esta imagen fue tomada por el fotógrafo Vázquez al crepúsculo. Podemos ver en segundo plano que los rayos del sol iluminan de blanco a varias casas y frente a ellas las sombras anunciando la puesta de sol. Todo converge entre la arquitectura; el diseño a dos aguas con teja de barro y el paisaje. Esta toma fue capturada desde el mirador del Hotel Moctezuma hacia la calle Matamoros alrededor de los años 1925. Podemos añadir que al Chapitel del Calvario lo toma como punto de fuga. Es la concepción bucólica de una ciudad que llegaba hasta el Chapitel figura como regulador conciliatorio con el desarrollo de esta ciudad después de una Revolución.

No. de referencia: 00395.
Colección "Valentín López González".
Fototeca "Juan Dubernard". SINAFO. INAH Morelos.



Miradores del paisaje natural y cultural de la ciudad de Cuernavaca

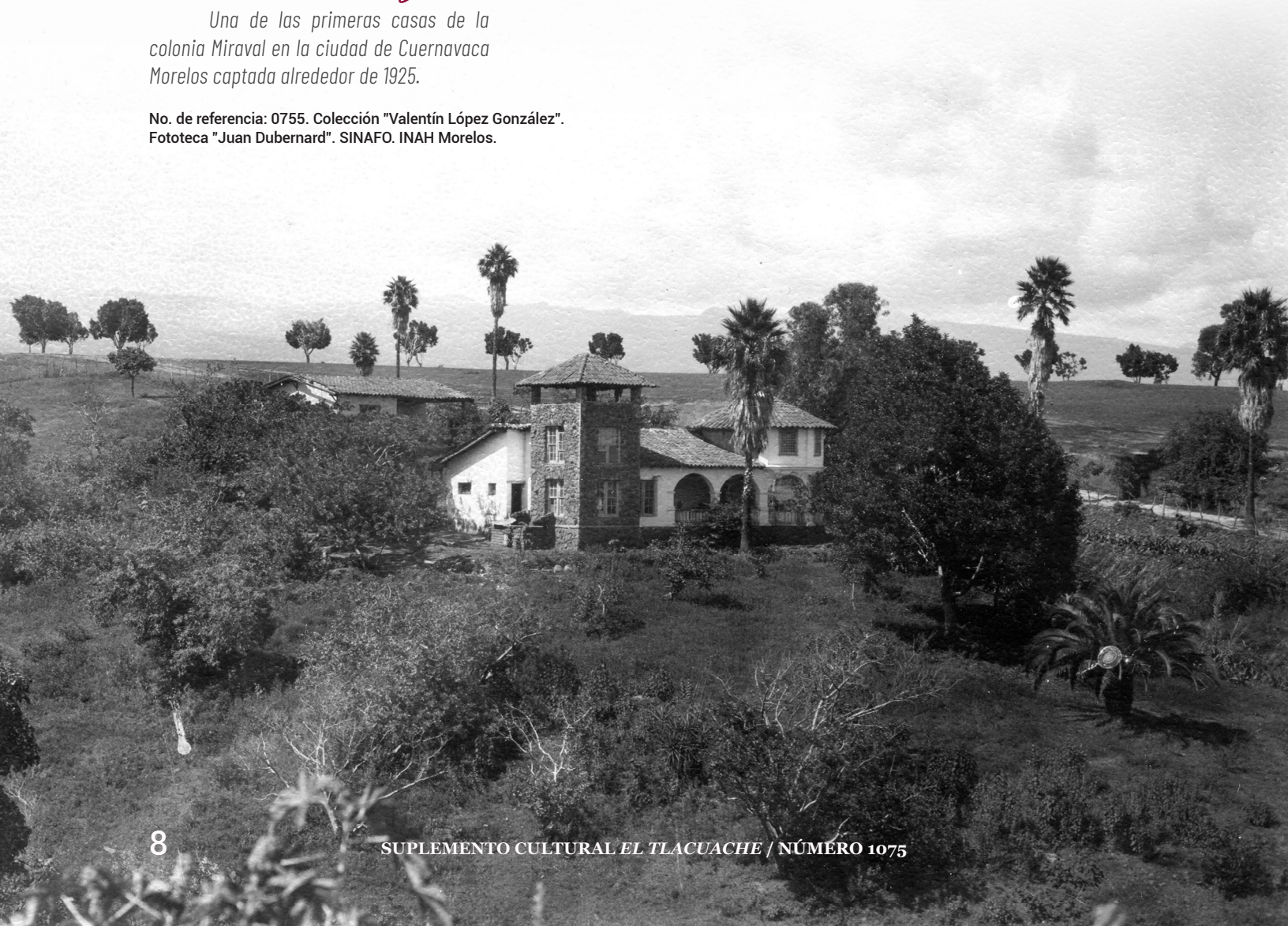
La ciudad de Cuernavaca retoma en sus edificaciones del siglo XIX y XX, estos espacios bioclimáticos en donde las familias podían pasar muchas tardes en un espacio fresco con una corriente de aire permanente y disfrutar de las vistas a sus jardines, huertas y del paisaje circundante a la ciudad y en el horizonte en las montañas al norte del Ajusco, al oriente de los volcanes Popocatepetl y el Iztaccíhuatl, así como de campos con cañaverales en torno a la ciudad.

Estas nuevas casas edificadas en el interior de la ciudad y en los nuevos fraccionamientos periféricos contaban como parte de sus diseños rústicos con materiales artesanales de azulejos y tejas de barro, con un mirador al centro de la edificación o en un extremo en la traza de la ciudad.

Apuntes de una *imagen*

Una de las primeras casas de la colonia Miraval en la ciudad de Cuernavaca Morelos captada alrededor de 1925.

No. de referencia: 0755. Colección "Valentín López González".
Fototeca "Juan Dubernard". SINAFO. INAH Morelos.





No. de referencia: 00912. Colección "Valentín López González".
Fototeca "Juan Dubernard". SINAFO. INAH Morelos.



Apuntes de una *imagen*

La utilización de cámaras de gran formato y de pequeñas exposiciones debido a que la luz ayudó en toma, hacen que estas fotografías trasciendan más allá de la ilustración y se muestren como riquísimas fuentes no solo históricas, sino arquitectónicas, de paisaje y muchas otras disciplinas que puedan dar lecturas múltiples. Una de ellas podría ser lo que documenta el fotógrafo, lo que parece un mirador natural al transitar por la calle Morelos y dirigirse a la calle de hoy en día llamada "Agustín Gúemes" y encontrar en primer plano al inmueble llamado "El Castillito". En un acercamiento en un segundo plano nos muestra la arquitectura prehispánica de Teopanzolco. Basamento principal que aún sobrevive rodeado por la mancha urbana de la actual Cuernavaca.

Miradores y torres en jardines El Castillito

La casa del encargado del cuidado del jardín contiguo al Puente Porfirio Díaz y de sus dos grandes fuentes, además de la del Jardín y de su kiosco, tuvo una edificación realizada en tabique aparente hechos en la fábrica frente a la estación del ferrocarril de la ciudad. Se hizo una pequeña torre y un mirador en la parte superior para darle un estilo ecléctico de un pequeño castillo como se le ha denominado a este inmueble como El Castillito.

Amable lector, llegamos al fin de esta primera parte. Esperamos que esta concepción bucólica de las imágenes presentadas lo configuren como un regulador de la expansión de la naturaleza, en este caso, conciliada con el desarrollo de una ciudad. No se trata de solo de ver imágenes, sino de llevar a cabo una resonancia, un espejismo sobre las miradas a principios del siglo XX con una mirada actual. Si estas últimas líneas pueden parecer superficiales, prometemos en una segunda entrega revelar su hondura y con ello comprender la estructura visual e ideológica que en aparente sutileza colma la fotografía.

Referencias

Siller Camacho, Juan Antonio, Coordinador. "Catálogo Nacional de Monumentos Históricos Inmuebles en el Estado de Morelos", Centro INAH., Morelos, 1999. (realizado en 33 municipios del estado de Morelos). Tomo del Municipio de Cuernavaca.

Siller Camacho, Juan Antonio. "El patrimonio cultural y los monumentos históricos inmuebles en el Estado de Morelos", Tomos I y II, Cuernavaca, Morelos, Secretaría de Información y Comunicación, Gobierno del Estado de Morelos, 2014. Ver Capítulo IV Arquitectura, movimiento moderno 1925-2000 arquitectos del siglo XX, pp. 117-144, Cuadro 19 Catálogo de monumentos artísticos inmuebles del siglo XX en el Estado de Morelos pp. 127-137.

No. de referencia: 00088. Colección "Valentín López González". Fototeca "Juan Dubernard". SINAFO. INAH Morelos.

Coordinador editorial:
Erick Alvarado Tenorio

Nuestras redes sociales:



/Centro INAH Morelos

SUPLEMENTO CULTURAL
el tlacuache
CENTRO  INAH MORELOS

**Órgano de difusión de la
comunidad del INAH Morelos**

Consejo Editorial

Erick Alvarado Tenorio

Giselle Canto Aguilar

Eduardo Corona Martínez

Raúl Francisco González Quezada

Mitzi de Lara Duarte

Luis Miguel Morayta Mendoza

Tania Alejandra Ramírez Rocha

*El contenido es responsabilidad
de sus autores.*

Karina Morales Loza

Coordinación de difusión

Emilio Baruch Quiroz Tellez

Formación y diseño

Apoyo operativo y tecnológico

**Centro de Información
y Documentación (CID)**

Sugerencias y comentarios:

difusion.mor@inah.gob.mx

Crédito portada:

No. de referencia: 00387. Colección
"Valentín López González". Fototeca "Juan
Dubernard". SINAFO. INAH Morelos.

Crédito contraportada:

Detalle. No. de referencia: 00035. Colección
"Valentín López González". Fototeca "Juan
Dubernard". SINAFO. INAH Morelos.

Centro INAH Morelos

Mariano Matamoros 14,
Acapantzingo, Cuernavaca,
Morelos.

CULTURA
SECRETARÍA DE CULTURA

