

Año 6, núm. 66-diciembre-2025

Gaceta informativa digital

GACET

INAH Chihuahua

Vehículo blindado de transporte de infantería M1126 supervisa la Sierra de Juárez en el desierto de Chihuahua.
Ciudad Juárez, México, 2025. Fotografía: Omar Ornelas



Cultura
Secretaría de Cultura



Jorge Carrera Robles

DIRECTOR CENTRO INAH CHIHUAHUA

Consejo Editorial Académico

José Francisco Lara Padilla

Víctor Ortega León

Mariana Mendoza Sigala

DIFUSIÓN/CORRECCIÓN DE ESTILO

José Fierro Morales

DISEÑO EDITORIAL

Contacto:

Paseo Bolívar 608, Chihuahua, Chih. C.P 31000

Teléfono: (614) 4103948, 4163098 Ext.178014

buzon_gacetinah@inah.gob.mx

Gacet INAH Chihuahua, Año 6, núm. 66, diciembre-2025, es una publicación mensual editada por el Instituto Nacional de Antropología e Historia, Córdoba 45, colonia Roma, C.P. 06700, alcaldía Cuauhtémoc, Ciudad de México, www.inahchihuahua.gob.mx, buzon_gacetinah@inah.gob.mx. Editor responsable Mariana Mendoza Sigala. Reserva de derechos al uso exclusivo: 04-2023-073111532700-109. ISSN: en trámite, ambos otorgados por el Instituto Nacional de Derechos de Autor. Responsable de la última actualización de este número Centro INAH Chihuahua, avenida Paseo Bolívar núm. 608, colonia Centro, Chihuahua, Chihuahua, C.P. 31000, Tel. (614) 4103948. Fecha de última modificación, 24 de octubre de 2023. Todos los contenidos de esta publicación son responsabilidad de sus autores. Queda prohibida la reproducción total o parcial de los contenidos e imágenes de la publicación sin la previa autorización del Instituto Nacional de Antropología e Historia.

La migración hoy en Chihuahua	3
Jorge Carrera Robles	
Arqueología y migración	4
Víctor Ortega León	
Más que migración, son expulsiones	5
Horacio Almanza Alcalde	
Intermitencia	6
José Francisco Lara Padilla	
La “bracereada” en El Heraldo de Chihuahua, 1952-1964	7
Juan Miguel Sarricolea Torres	
La migración y el trauma colectivo	8
Mariana Mendoza Sigala	
Los modelos interpretativos en la arqueología del norte de México y suroeste de EU ...	10
Eduardo Pío Gamboa Carrera	
La importancia de los criterios técnicos para conservar nuestro patrimonio	12
Emilia Díaz Arreola	
Mujeres en la frontera	14
Paloma Navarrete Yañez	
Santuario de Guadalupe. Patrimonio cultural de Chihuahua	16
América Malbrán Porto	
Paquimé y su museo en el diálogo latinoamericano del patrimonio	17
Mauricio Salgado Servín	
Los principios de documentación digital del patrimonio cultural	18
Yuko Kita	
Desde el MUREF: Sala 5 Pancho Villa	20
José Roberto Fernández Muñoz	
Una ciudad cubierta de blanco	21
Jorge Meléndez Fernández	
Lo nuestro es el patrimonio cultural Soy Susana Erika Erives Durán	22
Ventanilla Única	25



Migrantes suben una zanja en una plantación bananera, a pocos metros de un puesto de control migratorio mexicano. Frontera entre Guatemala y México, 2023. Fotografía: Omar Ornelas.

Los movimientos migratorios de población son tan antiguos como la propia historia de la humanidad. Por miles de años, las sociedades cazadoras-recolectoras desarrollaron la estrategia de itinerar por diversos territorios que garantizaban alimentos y agua para su sobrevivencia.

El origen de los primeros pobladores de América se explica, justamente, a partir de la migración que hicieron antiguos grupos desde Asia a través del estrecho de Bering. Otra migración de gran relevancia histórica fue la que realizó el pueblo Mexica desde el mítico Aztlán, hasta el lago de Texcoco con el firme propósito de fundar la gran Tenochtitlán, centro del imperio Azteca.

El arribo de europeos a América, principalmente de españoles y portugueses, significó el punto de partida del proceso de mestizaje, al cual se le sumaron otras migraciones forzadas desde África, de comunidades sometidas para su venta como esclavos durante los siglos XVII y XVIII.

Y así podemos seguir con los incesantes procesos migratorios que son parte esencial de las historias regionales. En el estado de

La migración hoy en Chihuahua

Jorge Carrera Robles
Antropólogo
Centro INAH Chihuahua
jorge_carrerarobles@inah.gob.mx

Chihuahua, por ejemplo, con el dominio español se dieron diversos desplazamientos poblacionales. Uno de ellos, quizá el más documentado, el de numerosas comunidades rarámuri que, de la región central decidieron refugiarse en la Sierra Madre Occidental, en tanto estrategia de resistencia y sobrevivencia. Caso distinto fue el de los julimes, población que habitaba originalmente cerca de la Junta de los Ríos, hoy municipio de Ojinaga, y fue desplazada por la fuerza para fundar el actual Julimes.

Lo cierto es que, la condición fronteriza con los Estados Unidos, hace de Chihuahua una entidad receptora de migrantes a lo largo del siglo XX. Especialmente Ciudad Juárez se convirtió en un polo de atracción, dada su dinámica económica, llegando personas de muchos estados de la república como Coahuila, Durango, Veracruz, Estado de México y la Ciudad de México, sin soslayar la enorme cantidad de migrantes desde el interior del propio estado, muchos de los cuales iban o venían del vecino país del norte.

La industria maquiladora fue el principal detonante de esa migración por los cientos de miles de empleos directos e indirectos que generó en las tres últimas décadas del siglo pasado. Entre los miles de esos nuevos habitantes de Ciudad Juárez, muchos eran indígenas pertenecientes a los pueblos originarios como los mazahuas, mixtecos, chinantecos, rarámuri y purépechas, entre otros.

En lo que va del siglo XXI las cosas cambiaron en parte. La migración no cesó, pero ahora se registra mayor presencia de indígenas chiapanecos, y personas de otros países como El Salvador, Guatemala, Honduras, República Dominicana y Venezuela; extranjeros convencidos, en su mayoría, de irse a vivir a los Estados Unidos.

Mientras tanto, en los últimos años, en la Sierra Tarahumara se agravan los desplazamientos forzados a causa de la inseguridad. Cientos de familias de los pueblos guarijío, rarámuri, tepehuano y pima, se han visto obligados, al igual que los mestizos, a abandonar sus comunidades.

La migración de hoy no solo encierra esperanzas. Lamentablemente también está llena de violencia, riesgos y maltratos. Por ese motivo, desde GacetINAH nos unimos a la conmemoración, este 18 de diciembre, del Día Internacional del Migrante. Visibilizar la migración y asegurar la protección de los derechos humanos de quienes, por necesidad o decisión personal, optan por migrar, es tarea impostergable e imprescindible.



*Miles de migrantes han muerto en los desiertos de Estados Unidos de América. Nuevo Mexico EU, 2025.
Fotografía: Omar Ornelas.*

Arqueología y migración

Víctor Ortega León
Arqueólogo
Centro INAH Chihuahua
victor_ortega@inah.gob.mx

En consecuencia, el objetivo de este problema es el de mirar más allá de la mera observación de que se produjo la migración y examinar no solo las razones que motivaron a las personas a migrar sino también las consecuencias tanto para los migrantes como para sus sociedades anfitrionas y de origen. Por lo tanto, el problema no es tanto el de encontrar “pruebas sólidas” de migrantes y migraciones en la cultura material, aunque eso ciertamente es parte de la ecuación, sino que representa un esfuerzo por explorar la diversidad y complejidad de la movilidad y la migración en el pasado, ambas recientes y distantes, e investigar las múltiples dimensiones de estos procesos. Así, el énfasis del tema recae en los actores, las prácticas, los contextos y las redes locales que sostuvieron las migraciones y permitieron la movilidad dentro y entre las comunidades para resaltar las dimensiones sociales y económicas de la movilidad y la migración. No obstante,

primero debe poder probarse sólidamente que la migración ha ocurrido. Para esto, la arqueología, además de las investigaciones clásicas sobre cultura material, se apoya en un enfoque multi e interdisciplinar que incluye estudios lingüísticos, genéticos y bioarqueológicos, así como análisis isotópicos y de elementos traza, incluyendo el estudio de fuentes documentales, entre otros, como los de la zooarqueología, pues no solo los humanos migran.

La investigación arqueológica de estos procesos se ha abordado desde los estudios sobre prehistoria hasta movimientos históricos más recientes. La movilidad de las poblaciones prehispánicas en México, por ejemplo, ha sido abordada desde este enfoque en numerosas ocasiones. El mismo poblamiento del continente americano, los procesos poblacionales de grupos seminómadas de cazadores recolectores, el desplazamiento de grupos numerosos para el establecimiento de enclaves culturales o políticos, y el desplazamiento obligado de personas, debido a desastres naturales o conflictos armados, son algunas de las temáticas que más frecuentemente reciben la atención de la arqueología de la migración.

La migración es el proceso sociohistórico que se caracteriza por el desplazamiento de personas, forzado o voluntario, en grupo o individualmente, de un lugar a otro por un periodo de tiempo o de manera permanente, siempre y cuando involucre dos condiciones: el cambio de residencia y el cruce de alguna delimitación administrativa o geográfica, de acuerdo con las definiciones vigentes. La arqueología de la migración, por su parte, es aquella rama disciplinar que, a través del estudio y análisis de la cultura material, explica los desplazamientos sociales, individuales o grupales, a través de regiones político-culturales distintas, sus causas, sus efectos, sus características, sus procesos y sus particularidades, es decir, aquello que permite diferenciarla de otros procesos como la difusión, el intercambio, el comercio o el turismo.

La pregunta esencial para los estudios de migración en arqueología no es tanto si las personas migraron, porque claramente lo hicieron ya que la migración es inherente a la historia humana, aunque conviene identificar el grado y el impacto de la misma.

Más que migración, son expulsiones



Cientos de migrantes llegaron en tren a Ciudad Juárez, 2024. Fotografía: Omar Ornelas.

La retórica dominante nos vende la idea de que la inmigración es una invasión de advenedizos que solo quieren acceder inmerecidamente al mundo moderno y avanzado de los merecedores, representando una amenaza de seguridad al equilibrio económico logrado con tanto esfuerzo. La realidad, sin embargo, podría ser otra. Si bien hay un trasfondo económico en donde la falta de oportunidades en América Latina y El Caribe obliga a muchas personas y familias a encontrarlas en los Estados Unidos, también es cierto que recientemente la violencia prevaleciente en estos contextos es una causa del abandono de los territorios propios.

El tema clave aquí es que ni el diagnóstico es correcto, mucho menos la receta de supuesta solución de los gobiernos, sino todo lo contrario. Las causas, primero que nada, tienen que ver con décadas de intervencionismo imperialista en los principales países expulsores que han impedido la formación de proyectos político-económicos soberanos, llevando así a realidades nacionales de autoritarismo, dependencia del exterior, extractivismo y neocolonialismo; en otras palabras, desigualdad y precariedad. Esto va de la mano con la formación de redes del crimen organizado debido a la creación deliberada de mercados de estupefacientes por Estados Unidos de América hace más de un siglo, y su fortalecimiento a través de los altos niveles de consumo.

Horacio Almanza Alcalde
Antropólogo social
Centro INAH Chihuahua
halmanza.chih@inah.gob.mx

La criminalización de la migración y al mismo tiempo el lucro a expensas de la mano de obra barata que provee para los EU se fue normalizando a través de décadas, pero nunca se ha adoptado una política conjunta que reconozca esta realidad, formalice el trabajo migrante y establezca políticas de cooperación entre los países involucrados. Lejos de eso, se ha inflamado una retórica antiinmigrante donde los refugiados son culpados de todos los problemas, y su criminalización ha rebasado límites en los que se han generado sentimientos

de odio en grandes porciones de la población de EU, con algo de influencia sobre sectores conservadores de México. El resultado es el ascenso al poder de partidos políticos de ultraderecha con agendas antiinmigrantes en el centro de sus programas políticos, aunque detrás existan otros objetivos basados en la supremacía racial, la eliminación de obstáculos estatales para las clases multibillonarias y el establecimiento de políticas coloniales de viejo cuño basadas en el control político y de economías de países del sur, así como el empleo de la violencia militar y paramilitar que reproducirá las condiciones originales que dieron pie a las primeras oleadas de migración masiva.

Hay que apuntar aquí que la visión penalizadora y criminalizadora no sólo es ineffectiva y produce profundo sufrimiento en gran escala, sino que agrava y amplifica el proceso. Tal pareciera que no se hace esto por desconocimiento, sino de forma deliberada para así justificar políticas de Estado de excepción con propósitos más allá de los expresados en el discurso. Es necesario formular políticas humanistas hacia las causas de estas expulsiones, pero también no dejarse caer en los discursos que encumbran proyectos autoritarios y de dominación racista, clasista y militarista.



Intermitencia

José Francisco Lara Padilla
Etnólogo
MUREF-INAH Chihuahua
francisco_lara@inah.gob.mx

Difumino mi ser
apaciguo el miedo
mientras percibo la avalancha de hiel

Huelo el rencor que no se explica
ese que ancla en el color de mi piel
en mi español entrecortado
en mi acento delator

Aún traigo conmigo el arcoíris de la sierra
lo escondo en el locker junto a mis huaraches
y me enfundo en el uniforme de la maquila
camuflaje que ahuyenta odios
y aligera identidades

Ardillas y venados se asoman a mi línea
pacientes acompañantes del tercer turno
curiosos observan los semiconductores, las herramientas,
los tableros donde ensambló circuitos, anhelos y nostalgia
por el verdor distante...



Imagen 1

La “bracereada” en *El Heraldo de Chihuahua*, 1952-1964

Juan Miguel Sarricolea Torres

Antropólogo social

Escuela de Antropología e Historia del Norte de México

juan_sarricolea@inah.gob.mx

El presente escrito es la síntesis de un trabajo de largo aliento desarrollado en la Escuela de Antropología e Historia del Norte de México sobre la “Historia de la migración interna e internacional en el norte de México (1942-1964)” en particular he analizado las masculinidades migrantes durante el Programa Bracero. En la última década (2015-2025), me concentré en la consulta de *El Heraldo de Chihuahua* de 1952 a 1964, periódico que se encuentra resguardado en la Hemeroteca de la Mediateca Municipal de Chihuahua.

Mi objetivo es dar a conocer los tópicos que abordó la prensa en cuanto al Programa Bracero a nivel local. Cabe destacar que, pese a que el grueso de las noticias hizo referencia a Chihuahua, al ser un programa binacional, las notas también informaron sobre las localidades de expulsión de migrantes, otros centros de contratación de braceros y de las estancias laborales en Estados Unidos.

Por medio de cinco tópicos, describo las formas en que la prensa informó sobre esta política binacional de contratación de mano de obra, al mismo tiempo que rebasó su normatividad legal al dar cuenta de otras modalidades de migración.

1. El proceso de contratación

Refiere a las gestiones de los Estados nación y su impacto en varios estados de la federación mexicana, las contrataciones a nivel local, la conclusión de estas anualmente y el fin del programa en 1964 (imagen 1).

2. Representaciones del migrante

Este rubro refiere a los diferentes discursos textuales y gráficos que caracterizaron al sujeto migrante y, simultáneamente, evidenció a un sujeto previo, el campesino.

3. Migración “ilegal”, explotaciones laborales y deportaciones

Otro de los rubros abordados fue la migración indocumentada y los riesgos que corrían los migrantes sin documentación. La situación de explotación o del trato recibido hacia estos migrantes fue

motivo de varias editoriales, cuya finalidad fue prevenir y controlar estos cruces. Finalmente, ser “expulsado” de EU fue otra de las noticias que más se documentaron.

4. Cotidianidades temporales

Fueron los momentos de regocijo y alegrías, pero también de tragedias al ser “estafados”, perder su documentación, pasar hambre, sufrir accidentes o perder la vida; en muchas de estas situaciones (como las estafas), los migrantes crearon sentidos de comunidad para quejarse ante la autoridad y exigir algún tipo de justicia.

5. Visualidad del bracero

Fotografías sobre los aspirantes a braceros, el proceso de contratación y los estafadores de braceros. De igual forma existieron caricaturas para hacer críticas al programa, en particular del cruce “ilegal” o de la explotación laboral en el vecino país (imagen 2).

Cierro este ensayo con tres reflexiones que contribuyen a la historiografía del Programa Bracero. Primero, la prensa participó activamente en la operatividad de la contratación documentada como del discurso público sobre la migración clandestina. Segundo, al informar sobre la “bracereada” mostró otras formas de migración que se tejieron a la par de las contrataciones de braceros, tales como las migraciones internas, las migraciones indocumentadas y las deportaciones; 3) el Programa Bracero en Chihuahua es un nodo de conexión de una extensa región histórica migrante que enlazó a regiones de expulsión, de tránsito y a Estados Unidos de América.



Imagen 2



Migrantes en diversos puntos de Ciudad Juárez que buscan cruzar a Estados Unidos. 2023-2025. Fotografías: Omar Ornelas.

La migración y el trauma colectivo

Mariana Mendoza Sigala
Difusión cultural
Centro INAH Chihuahua
mariana_mendoza@inah.gob.mx

Durante más de veinte años, el fotoperiodista binacional Omar Ornelas ha recorrido las fronteras de México, Estados Unidos y Centroamérica para documentar las transformaciones de la migración. Su trayectoria, marcada tanto por su historia personal como por las violencias que ha presenciado, ofrece una visión íntima y crítica del fenómeno migratorio y del papel del periodismo.

Ornelas comenzó su carrera en el sur de Texas y más tarde se estableció en California, donde descubrió lo que sería el eje central de su trabajo: dar visibilidad a las comunidades migrantes, en especial a los trabajadores agrícolas del Valle Imperial. Con el tiempo, su cobertura lo llevó a Tijuana, Mexicali, Ciudad Juárez, Piedras Negras, Panamá y Colombia, siguiendo rutas que cambian al ritmo de las economías y crisis políticas.

Su propio origen migrante, hijo de una enfermera mexicana que migró tras el terremoto de 1985 moldeó su sensibilidad hacia las causas profundas que obligan a tantas personas a abandonar su hogar. “Ha sido un estudio de vida”, afirma. Entender la migración implica reconocer que detrás de cada desplazamiento convergen factores estructurales como pobreza, violencia, colapso económico o fallas institucionales.

Para Ornelas, el desierto entre México y Estados Unidos es clave para comprender la realidad migratoria. Lo describe como un territorio implacable que, con el tiempo, se ha convertido en un cementerio silencioso. En sus recorridos ha encontrado restos humanos y cuerpos abandonados tanto del lado mexicano como del estadounidense. Explica que estas muertes no son accidentes, sino consecuencias directas de políticas que obligan a los migrantes a

cruzar por zonas más remotas y letales, donde el calor extremo, la falta de agua y la desorientación multiplican los riesgos.

Uno de los fenómenos que más le inquieta es la forma en que las redes sociales generan percepciones falsas sobre la frontera: mensajes que anuncian fronteras “abiertas”, videos sin contexto y rumores imposibles de rastrear, pero capaces de movilizar a miles. Para muchos migrantes, señala, “la idea del sueño americano es más una promesa vacía que posibilidad real; generaciones enteras han sostenido la economía estadounidense a costa de cuerpos agotados y vidas frágiles”.

La violencia tampoco termina al cruzar. Ornelas describe la migración como un trauma colectivo, una herida que se extiende más allá del individuo y que afecta a familias enteras, comunidades y generaciones. Lo ha visto en madres que buscan a hijos desaparecidos, en padres que cargan la culpa de haber arriesgado a sus familias, y en niñas y niños que recorren desiertos y selvas con recuerdos que los acompañarán toda la vida. Ha escuchado relatos de mujeres haitianas violentadas en la selva del Darién y ha documentado el dolor de familias desplazadas por grupos criminales en Guerrero y Michoacán. Su cobertura de la tragedia del centro migratorio de Ciudad Juárez donde murieron 40 personas lo marcó profundamente. “Nunca vuelves a ser el mismo después de ver algo así”, señaló.

Frente a esto, su ética profesional se basa en la empatía y el consentimiento. Antes de fotografiar, conversa, explica quién es, pide permiso y evalúa el riesgo de exponer a alguien.

Para Omar, el futuro de la migración será más complejo y más masivo. Los flujos no disminuirán mientras persistan las causas estructurales. Considera que aún falta contar cómo la migración responde al colapso de sistemas enteros y cómo existen historias invisibles: quienes desaparecen en el trayecto y las rutas que se transforman conforme otras se cierran. “Lo que viene será más duro”, advierte.





Los modelos interpretativos en la arqueología del norte de México y suroeste de EU



Emili Haury, padre de la arqueología del suroeste Americano. Fuente: <https://www.youtube.com/watch?v=3mmSFW4jtsE>



Lewis R. Binford (1930 - 2011) Padre de la nueva arqueología o arqueología procesual. Fuente:

<https://stpltrsrcscmnprdwus001.blob.core.windows.net/rsrscs/sk/images/anthropology/9780761930297-p355-1.jpg>

Eduardo Pío Gamboa Carrera
Arqueólogo
Centro INAH Chihuahua
eduardo_gamboa@inah.gob.mx

En la arqueología del siglo XII sobre la región que conforman el norte de México y suroeste de los Estados Unidos de América, conocida como Oasis América, se establece que fue habitada por pueblos agrícolas que desarrollaron complejas civilizaciones gracias a la presencia de fuentes de agua en un territorio predominantemente árido. Las culturas más destacadas fueron los Anasazi, los Hohokam y los Mogollón, que establecieron relaciones comerciales y culturales entre sí, e interactuaron con la macro región sureña, Mesoamérica.

Para el norte de México se han propuesto varios modelos interpretativos con el propósito de entender las dinámicas que se generaron durante la época prehispánica entre estos pueblos. Estos modelos intentan explicar



Alfred V. Kidder (1885 -1963) destacó por su trabajo en Pecos y su concepto de estratigrafía de la arqueología del sw. Fuente: https://www.nps.gov/peco/learn/historyculture/images/scan0001_3.jpg?maxwidth=650&autorotate=false&quality=78&format=webp

cómo vivían, se organizaban, interactuaban y cambiaban estas sociedades a lo largo del tiempo. Aquí mencionaremos brevemente los principales modelos interpretativos empleados a lo largo de la historia de la arqueología del Norte de México.

El Modelo Histórico – Cultural

Desarrollado durante las primeras décadas del siglo XX (1920-1950). Tiene como enfoque establecer secuencias cronológicas y culturales mediante la topología de artefactos (cerámica, arquitectura, etc.). Así se establecieron las tradiciones culturales de los Anasazi, los Hohokam y los Mogollón. En periodos y fases sin mayor explicación a las causas que ocasionan los cambios. Ver autores como, Kidder y su enfoque histórico – cultural. Haury, Gladwing, Gordon Willey y Philip Phillips. Ver “Método y teoría en arqueología”.

La Nueva Arqueología, el modelo procesual

Surge a partir de los años 60 del siglo XX en la Unión Americana, se enfoca en explicar los procesos de cambio cultural, empleando modelos ecológicos, económicos y demográficos. Autores como Lewis Binford, Jeffrey Dean, William Logacre, han desarrollado este enfoque, explicando la adaptación en ambientes áridos, relaciones entre crecimiento poblacional y complejidad social, y el empleo de los modelos de sistemas para visibilizar la evolución de los asentamientos. Recordemos que Jeffrey Dean y John Ravesloot revisaron y modificaron la cronología de Paquimé.

El Modelo Ecológico – Cultural

Desarrollado entre las décadas de 1950 y 1960 relacionado con el procesual. Su enfoque hace énfasis en la relación entre medio ambiente y cultura material. Por ejemplo, se preguntan cómo la disponibilidad del agua y los recursos determinan el patrón de asentamiento Hohokam. Para explicar la amplia red de canales y acequias asociadas a los asentamientos en el valle de Phoenix y el Desierto

de Sonora. Autores como Julian Steward son asociados a este modelo para la interpretación de la cultura. Arqueólogos de las Universidades de Arizona y Nuevo Mexico refinaron estos modelos.

La arqueología ha empleado este modelo ecológico para explorar temas como el desarrollo de la agricultura, los sistemas de irrigación y los patrones de asentamiento. A esta corriente se adscribe el geógrafo William Dolittle, quien estudio los sistemas de riego en Casas Grandes. (Continuará).



Julian Steward. Padre de los conceptos “ecología cultural” y “evolución multilineal”. Fuente: <https://goo.su/X2pu4>



Panorámica de Zona de Monumentos Históricos de Hidalgo del Parral, 2019.
Fotografía: José Fierro.

El patrimonio cultural de México, expresado en su arquitectura, espacios públicos y centros históricos, constituye una herencia colectiva que fortalece nuestra identidad y memoria como sociedad. Para protegerlo, el Instituto Nacional de Antropología e Historia (INAH) ha establecido criterios técnicos aplicables en monumentos históricos, en inmuebles colindantes y en zonas de monumentos históricos. Estos criterios buscan asegurar que toda intervención se realice de forma respetuosa y técnica, preservando su significado cultural, su integridad física y su contexto histórico. No se trata solo de conservar muros o fachadas, sino de mantener vivas las historias que contienen.

Entre los principios más relevantes se encuentran la autenticidad, que promueve conservar los elementos originales; la integridad, que vela por la preservación del conjunto y su entorno; el mínimo intervencionismo, que limita las acciones a lo estrictamente necesario; la reversibilidad, que permite deshacer intervenciones sin dañar el bien, y la compatibilidad de materiales y técnicas. El documento establece la necesidad de realizar estudios previos —históricos, arquitectónicos y estructurales— como base para cualquier proyecto. Todo trabajo debe ser ejecutado por personal capacitado y contar con autorización del INAH. Las técnicas tradicionales deben respetarse y cualquier adición debe distinguirse de lo original.

En las zonas de monumentos históricos, el INAH reconoce que estos espacios poseen valor patrimonial por su conjunto urbano, paisajístico y cultural. Agrupan varios inmuebles históricos o con valor ambiental, donde el contexto urbano y social juega un papel central. En estas zonas, los criterios buscan conservar la imagen urbana, el trazado original, las proporciones, la volumetría, los materiales y los colores tradicionales, así como los usos del suelo compatibles con su vocación histórica. Toda intervención debe asegurar que no se altere la relación visual ni el carácter del conjunto.

Los inmuebles colindantes a monumentos también están sujetos a estos lineamientos, ya que su transformación puede afectar visual o estructuralmente al patrimonio. Por ello, deben integrarse

La importancia de los criterios técnicos para conservar nuestro patrimonio

Emilia Díaz Arreola
Arquitecto dictaminador
Centro INAH Chihuahua
ediaz.chih@inah.gob.mx

de manera armónica y no generar impactos negativos sobre el entorno protegido.

Un ejemplo claro de la aplicación de estos criterios es la restauración del antiguo Palacio Federal de Chihuahua, hoy Casa Chihuahua, Centro de Patrimonio Cultural. El edificio, con intervenciones ajenas a su diseño original, fue sometido a un proceso de recuperación basado en estudios históricos y análisis de materiales. Se retiraron elementos añadidos que alteraban su arquitectura y se restauraron plafones, prismáticos, pisos y cantera con técnicas tradicionales, empleando materiales compatibles con los originales.



Templo de San José, en el corazón de la Zona de Monumentos Históricos de Hidalgo del Parral, 2023. Fotografía: Jorge Carrera Robles.

Para su funcionamiento como centro cultural, se realizaron adecuaciones museográficas diseñadas para no afectar la autenticidad del inmueble. Se instalaron elementos expositivos reversibles y estructuras ligeras independientes de los muros históricos. Las salas se organizaron manteniendo la lectura espacial del edificio, conservando ejes visuales y su distribución histórica. Vitrinas, cédulas, mobiliario y recursos multimedia se integraron con sobriedad y armonía.

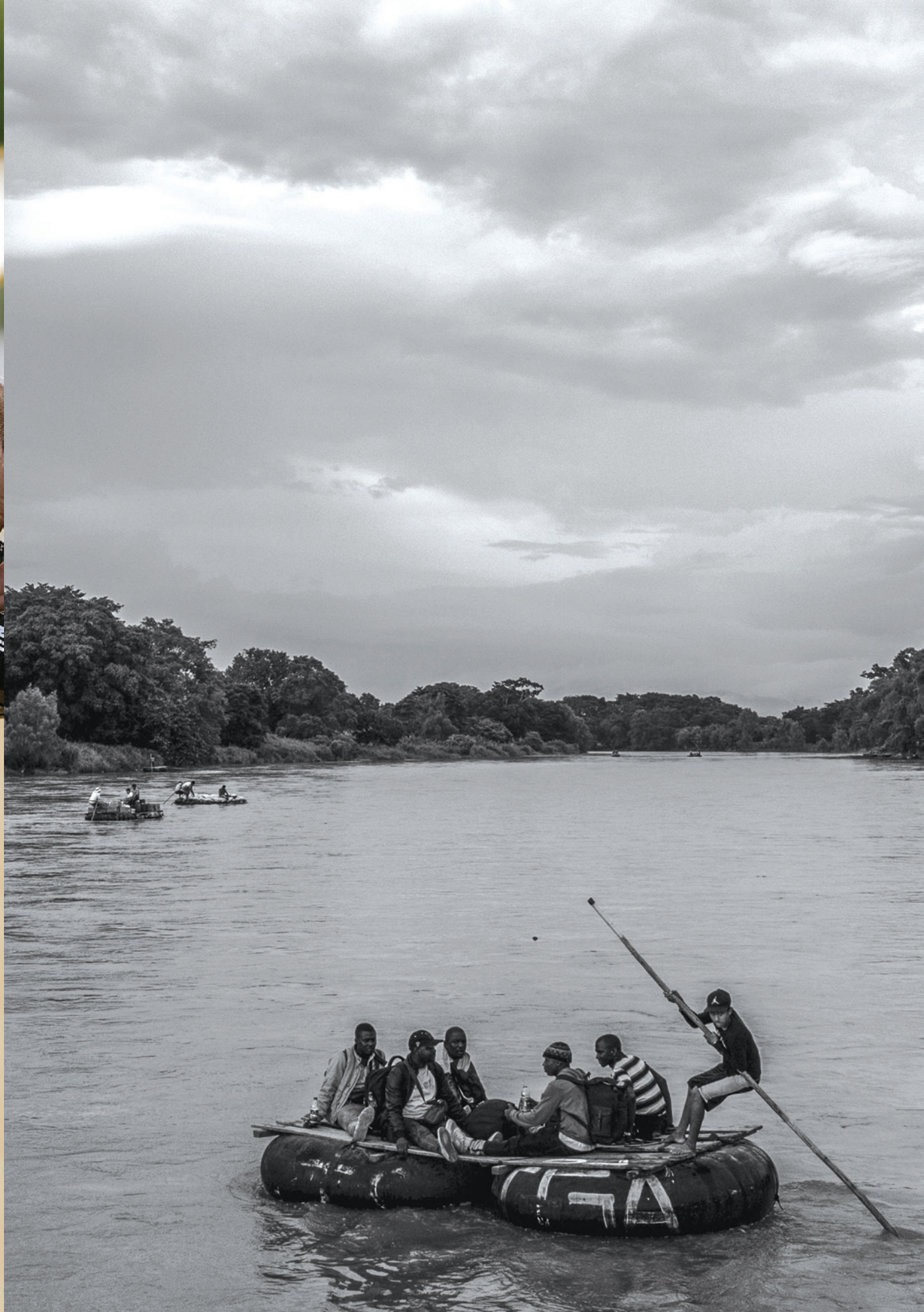
La aplicación de los criterios técnicos del INAH demuestra que la conservación del patrimonio no depende solo de la restauración material, sino de una comprensión del valor cultural e histórico de cada inmueble. Ejemplos como la restauración del Palacio Federal de Chihuahua evidencian que, con rigor técnico y sensibilidad histórica, es posible recuperar edificaciones y devolverlas a la comunidad como espacios vivos y significativos.

Fuentes:

Documento "Acuerdo por el que el director general del Instituto Nacional de Antropología e Historia emite los criterios técnicos de aplicación general en materia de protección, conservación, restauración y recuperación del Patrimonio Cultural Histórico inmueble competencia del INAH". Año 2025.
Ing. Ramon Velázquez Cabrera. "Desempolvando Proyectos, Casa Chihuahua". En: Boletín CAV. Tercera Temporada, Número 1. Pp. 7-10. Diciembre de 2019.



Patrimonio en imagen



Migrantes de Haití cruzan el río Suchiate en balsa desde Guatemala en un ingreso irregular a México mientras se dirigen a la frontera de México y Estados Unidos, 2023. Fotografía: Omar Ornelas.



Especialistas e investigadoras que participaron en el panel Mujeres y violencia en la Frontera. Ciudad Juárez, Chihuahua, 2025. Fotografías: Mariana Mendoza.

Mujeres en la frontera

Paloma Navarrete Yañez

Historiadora

Comunicación cultural y educativa

MUREF-INAH Chihuahua

panaya2001@hotmail.com

El panel *Mujeres y violencia en la Frontera* reunió a mujeres representantes de instituciones fundamentales en la defensa de los derechos humanos y de los derechos de las mujeres. El objetivo de este panel, celebrado el pasado 20 de noviembre, en el marco de las XI Jornadas Culturales de la Revolución en el Norte de México, fue abrir un espacio para analizar la situación que están enfrentando miles de mujeres en el estado y, en particular, en Ciudad Juárez. En el evento participaron la maestra

Zulay Abbud, de la Comisión Estatal de Derechos Humanos; Yadira Cortés, de la Red Mesa de Mujeres; Yasel Villanueva, del Tribunal Especializado de Violencia de Género; Elvira Urrutia, Rosalinda Guadalajara y Diana Lozano, del Instituto Municipal de las Mujeres de Ciudad Juárez.

Desde el inicio, las ponentes fueron sumamente claras en resaltar que nacer mujer en Chihuahua implica enfrentar riesgos que no de-

berían existir. Las cifras expuestas confirman que la entidad encabeza estadísticas nacionales en feminicidios, violencia doméstica, desapariciones de mujeres y agresiones de todo tipo. El panorama no es algo nuevo, pero su persistencia y aumento lo vuelve una cuestión alarmante.

A lo largo del panel, se abordaron las múltiples dimensiones de esta violencia que van desde la impunidad estructural que impide el acceso a la justicia, la normalización social de las agresiones, la falta de mecanismos de protección efectivos y la ausencia de políticas públicas con perspectiva de género que realmente incidan en la vida cotidiana de las mujeres. Las participantes reconocieron que, si bien en los últimos años se han creado políticas públicas orientadas a la prevención y atención de la violencia, la realidad es triste, los avances son escasos y todavía estamos a años de alcanzar una justicia plena, efectiva y accesible para todas. La brecha entre lo que se promete y lo que realmente se garantiza sigue siendo enorme.

En este contexto destacaron las intervenciones de Rosalinda Guadalajara, del pueblo rarámuri, y de Diana Lozano, integrante de la comunidad chinanteca; ambas integrantes del Instituto Municipal de las Mujeres. Señalaron que, además de los riesgos que enfrentan todas las mujeres en Chihuahua, las mujeres indígenas viven una violencia adicional marcada por la discriminación, el racismo, la exclusión y la falta de reconocimiento institucional. Su realidad



está atravesada por barreras de acceso a la justicia, discriminación cultural y limitaciones lingüísticas y sociales que agravan su vulnerabilidad. Esta doble violencia deja en evidencia una deuda histórica que el Estado y la sociedad tienen con los pueblos originarios.

El panel concluyó con un llamado firme en el que es vital reconstruir las instituciones con enfoque de género, fortalecer la prevención, garantizar procesos de justicia reales y, sobre todo, escuchar las voces de quienes viven estas violencias en carne propia. La frontera es más que un territorio, es el recordatorio permanente de que la dignidad, la seguridad y la vida de las mujeres siguen siendo temas pendientes.



Santuario de Guadalupe. Patrimonio cultural de Chihuahua

América Malbrán Porto
Arqueóloga
Centro INAH Chihuahua
america_malbran@inah.gob.mx

Publicado hace apenas unos meses, Reidez Mendoza y Paola Juárez nos presentan en esta ocasión el desarrollo del Santuario de Guadalupe de la ciudad de Chihuahua, desde sus orígenes hasta las recientes intervenciones. Dividido en cinco secciones y abundante en fotografías históricas que nos permiten tener una idea de la evolución del edificio y de sus alrededores.

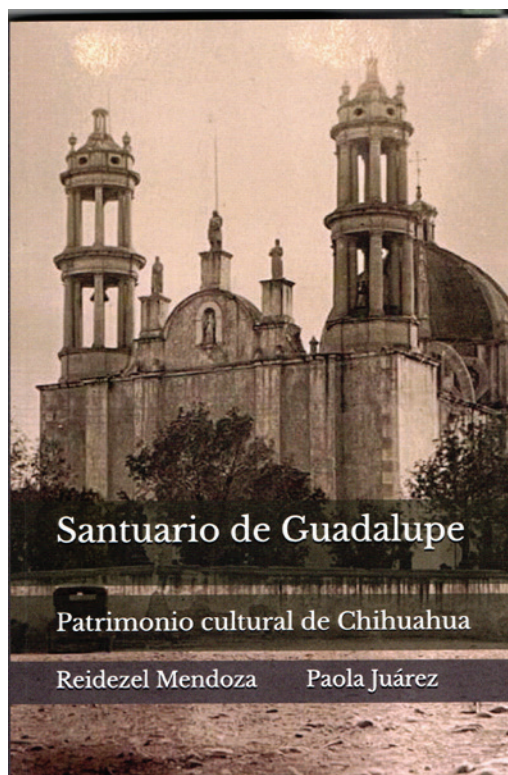
Los apartados son: 1) *El culto guadalupano en San Felipe el Real*, que aborda la creación de la primera ermita dedicada a la virgen de Guadalupe y las procesiones que se realizaban, desde tiempos tempranos, hasta la creación del patronato en la ciudad de Chihuahua.

2) *Un nuevo templo*, donde nos presentan el desarrollo histórico durante el siglo XIX, el retorno de la Compañía de Jesús, los obispos que tuvo la ciudad de Chihuahua, y que estuvieron involucrados en el desarrollo del Santuario de Guadalupe, hasta los estragos que éste sufrió durante la Revolución Mexicana.

3) Continúa el capítulo destinado a *La parroquia*, abordando las fiestas guadalupanas realizadas en conmemoración de la aparición de la virgen, el cuarto centenario de estas apariciones y las festividades relacionadas con ellas como “*Las Mañanitas*”, el uso de carros alegóricos en las procesiones y las danzas de origen indígena, como los matachines que cada año se dirigen al santuario.

Un apartado importante, aunque muy breve, es el de las restauraciones y modificaciones del templo, tanto en el exterior como el interior, donde también se retoman los

elementos de arte sacro que resguarda el santuario, “espacio privilegiado para la apreciación del arte virreinal en la ciudad de Chihuahua en su interior se conservan obras pictóricas que integran una de las colecciones más relevantes de este período en el norte de México” (p.99), donde se pueden encontrar obras de Miguel Cabrera, José de Páez o José de Alcívar. Aquí lamentamos que las imágenes de las pinturas referidas no estén a color.



4) *El cementerio de la ermita y las tumbas del atrio del santuario*, dedicado a los monumentos funerarios de mármol negro que todavía podemos apreciar en el atrio. Los autores realizaron una extensa investigación histórica en los libros del registro civil donde se localizaron las actas de defunción de quienes están sepultados en este espacio, además de incluir una breve biografía de cada uno de los personajes, en los casos que pudieron rastrearse, se presentan las fotos de cada uno de ellos.

5) Le sigue la sección dedicada a *El Barrio del Santuario* y el desarrollo histórico y urbano de esta parte de la ciudad.

Para finalizar, tenemos unas breves conclusiones y una sección de anexos donde podemos acceder a la transcripción de

algunos de los documentos consultados, en distintos archivos, durante esta investigación. No dudamos de que este volumen se convertirá en un importante documento para aquellos interesados en saber más sobre la ciudad de Chihuahua.

Referencia bibliográfica: MENDOZA, Reidez y JUÁREZ, Paola (2025) *Santuario de Guadalupe. Patrimonio cultural de Chihuahua*, publicación de los autores, Chihuahua.



Reunión y taller para la actualización de planes de gestión, conservación y sostenibilidad de zonas arqueológicas. Oaxaca, México, 2025. Fotografías: Juan Luis M. Acevez. UNESCO.

Oaxaca amanecía envuelta en un aire fresco y cálido los días 18 y 19 de noviembre de 2025, especialistas de toda América Latina y el Caribe se reunieron para reflexionar sobre el presente y futuro del patrimonio arqueológico de la región. Bajo la convocatoria conjunta de la *Organización de las Naciones Unidas para la Educación, la Ciencia y la Cultura* (UNESCO) y el INAH, el taller buscó algo más profundo que un intercambio técnico: crear un verdadero espacio de colaboración entre quienes custodian las Zonas Arqueológicas inscritas como Patrimonio Mundial. La premisa era clara: actualizar metodologías, fortalecer la capacitación y construir nuevas rutas para la conservación, la gestión y un turismo sostenible.

En medio de este ambiente de diálogo, tuve la oportunidad de presentar un caso que, para mí, es tan cercano como revelador: Paquimé y el Museo de las Culturas del Norte, una dupla inseparable que funciona no solo como sitio arqueológico y museo de sitio, sino como un centro cultural que articula memoria, identidad y conocimiento.

El encuentro permitió ver cómo cada zona arqueológica enfrenta desafíos distintos y, al mismo tiempo, comparte preocupaciones comunes. Al escuchar las experiencias de lugares emblemáticos como Monte Albán, El Tajín o Teotihuacán, se dibujaba un mapa diverso de problemáticas y soluciones: desde los trabajos con las comunidades colindantes hasta los planes de manejo y las estrategias para mantener vivo el valor universal excepcional de cada sitio. Para quienes trabajamos en Paquimé, este intercambio fue particularmente valioso; pocas veces se tiene la oportunidad de contrastar, aprender y repensar desde una mirada tan amplia.

Cuando llegó el momento de hablar de Paquimé, enfoqué la

Paquimé y su museo en el diálogo latinoamericano del patrimonio

Mauricio Salgado Servín

Docente

Museo de las Culturas del Norte-INAH

mauricio_salgado@inah.gob.mx

ponencia en cuatro ejes fundamentales. Primero, expuse el estado actual de conservación del sitio y de los atributos que justificaron su inscripción en la Lista de Patrimonio Mundial. Después, abordé la situación contemporánea del plan de gestión, sus avances y los puntos que requieren fortalecerse. También destacué el nivel de participación de las comunidades y actores sociales, pieza esencial para garantizar que la protección del sitio sea realmente compartida y sostenible.

Pero quizá el punto más significativo de mi participación fue subrayar el papel del Museo de las Culturas del Norte. Más que un edificio y una colección, el museo se ha convertido en el puente que comunica al visitante con la grandeza de Paquimé. Su guion museográfico, su arquitectura y su labor educativa permiten comprender el sitio desde una perspectiva más amplia y humana. Sitio y museo dialogan entre sí: uno ofrece la materialidad arqueológica; el otro, el contexto que hace posible interpretarla. Juntos conforman un centro cultural que no solo resguarda, sino que invita a disfrutar, aprender y reflexionar.

Al finalizar el taller, quedó claro que la conservación del patrimonio no es un acto aislado, sino una conversación constante. Y en ese diálogo, Paquimé y el Museo de las Culturas del Norte tienen mucho que aportar: una historia que sigue viva y que, como en Oaxaca, encuentra en la colaboración latinoamericana un camino para seguir construyéndose.





Los principios de documentación digital del patrimonio cultural



Foto 1: Palabras de bienvenida por el doctor Fulvio Rinaudo el 30° Simposio CIPA 20. Museo Nacional de Corea, 2025. Fotografía: CIPA2025.

En los últimos años, junto con el notable avance de la tecnología de documentación digital remota del patrimonio cultural, cada vez más disminuyen los costos de los equipos y el proceso de uso se ha simplificado. En consecuencia, se ha vuelto accesible a un público más amplio, y se han ido eliminando progresivamente las barreras de uso.

Sin embargo, compartir los resultados o productos sigue siendo un reto, ya que persisten problemas como el gran tamaño de los archivos o su incompatibilidad entre diferentes aplicaciones. Ante el aumento del volumen, la complejidad y la velocidad de creación de los activos digitales, se han proporcionado directrices *Findable accessible interoperable reusable* (FAIR) para mejorar la facilidad de búsqueda, la accesibilidad, la interoperabilidad y la reutilización de estos [Foto 3]. La interoperabilidad, o la capacidad de dos sistemas distintos para intercambiar información, es fundamental para la gestión y administración de datos a largo

Yuko Kita
Arquitecta
Universidad Autónoma de Ciudad Juárez (UACJ)
yuko.kita@uacj.mx

plazo, con el fin de garantizar su búsqueda, evaluación y reutilización. El almacenamiento de los datos a largo plazo para transferirlos en el futuro también es un tema relevante.

En el 30° Simposio de CIPA 2025, además de reforzar la promoción de tecnologías digitales de fácil acceso y el bajo capital con alto impacto, y de abordar las tendencias emergentes en el uso de la inteligencia artificial, se revisaron los

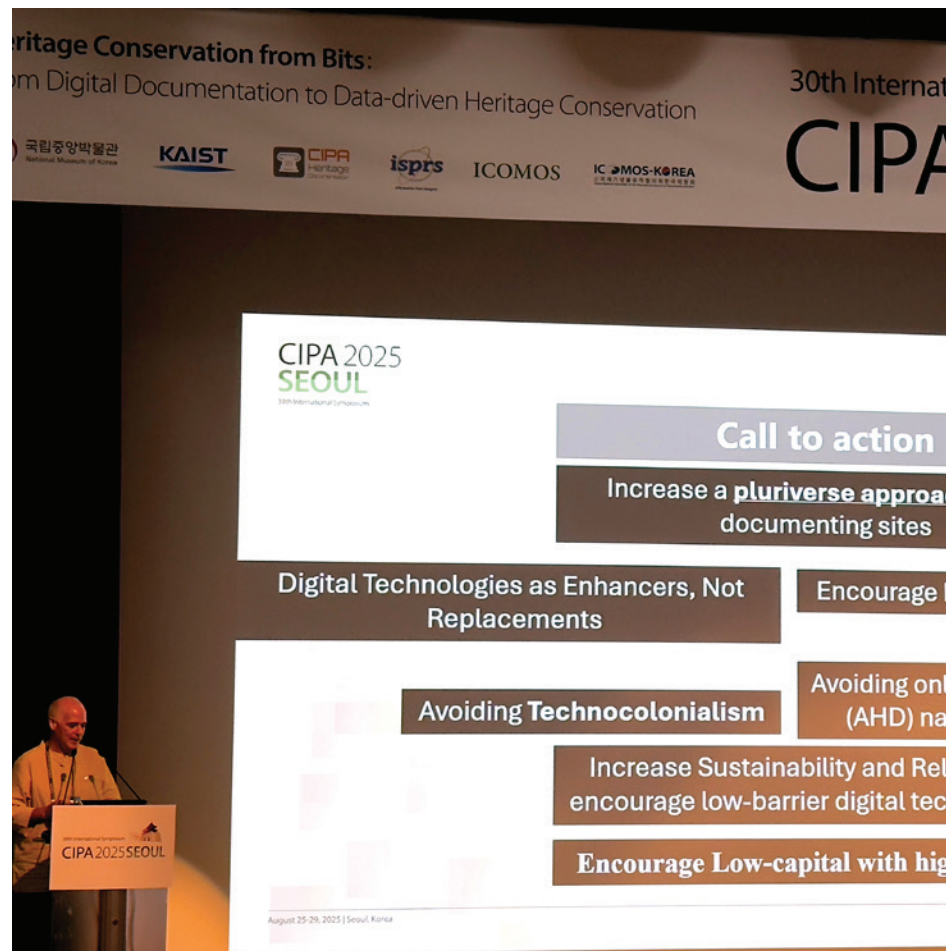


Foto 2: Conferencia magistral IV "Tendencias emergentes en el patrimonio digital, la ética comprometida y la interpretación en tiempos de conflicto". Museo Nacional de Corea, 2025. Fotografía: Yuko Kita.

principios de la documentación digital, como la importancia de conservar el patrimonio cultural original (el gemelo digital lo potencia, pero no lo sustituye), la transparencia del proceso y la precisión de la documentación (la utilidad y el valor de la documentación dependen del objetivo y del proceso de documentación; la documentación “más” precisa no siempre es la mejor documentación) y evitar el tecnocolonialismo [Fotos 1 y 2].

Por otro lado, se observó un aumento del interés en la cuestión de compartir conocimientos para trascender el patrimonio inmaterial, que incluye técnicas, sonidos, prácticas y leyendas, entre otros. En consonancia con el tema del patrimonio inmaterial, también se han revisado los principios para la gobernanza de datos indígenas *Collective benefit authority to control responsibility ethics* (CARE): el aprovechamiento para el beneficio colectivo, la autoridad para controlar, la Responsabilidad, y la Ética [Fotos 3 y 4]. Estos

principios también se observan en las directrices para la práctica profesional de la “Carta Internacional y Directrices de Sitios con Patrimonio Cultural Inmaterial”, elaborado por el Comité Internacional sobre el Patrimonio Cultural Inmaterial (ICICH) del ICOMOS en 2024, que sitúan a las comunidades en el centro de la toma de decisiones, la gestión, la protección y la salvaguardia de los sitios, logrando que los beneficios se repartan de manera equitativa y mutua. Por tanto, el futuro de la documentación digital del patrimonio no solo reside en la innovación tecnológica, sino en la aplicación efectiva de estos marcos éticos y en la colaboración para garantizar que el valor se comparta de forma equitativa y respetuosa.

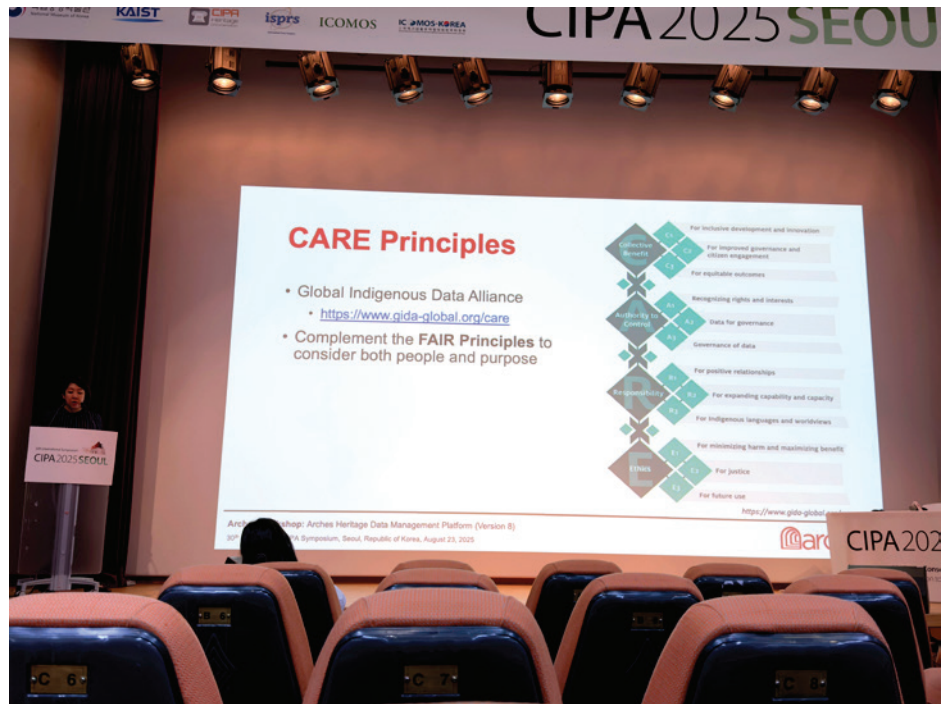


Foto 3: Taller de Arches, plataforma para la gestión de datos del patrimonio cultural. Museo Nacional de Corea, 2025. Fotografía: Yuko Kita.



Foto 4: Los principios del manejo de datos digitales, FAIR y CARE.
<https://www.gida-global.org/care>

Sitios de interés:

- Carta internacional y directrices de sitios con patrimonio cultural inmaterial https://publicomios.org/publicomios/jlbSai?html=Bur&base=technica&f=44757&file=3748.pdf&path=ICICH%20Charter%20EN-ES_final.pdf
- The CARE principles: <https://www.gida-global.org/care>
- The CARE Principles en español: <https://www.gida-global.org/s/Principios-CREA.pdf>
- The FAIR principles: <https://www.go-fair.org/fair-principles/>



El historiador Roberto Fernández durante un recorrido en la Sala 5 del MUREF.
Fotografía: MUREF.

Desde el MUREF: Sala 5 Pancho Villa

José Roberto Fernández Muñoz
Historiador
MUREF-INAH
roberto_fernandez@inah.gob.mx

La sala 5 del Museo de la Revolución en la Frontera de Ciudad Juárez lleva el nombre de Pancho Villa.

En este eje temático el visitante se acerca a la historia de Villa a través de fotografías, cédulas de información, videos, audios, dioramas, maquetas y objetos en exhibición, como vestuarios, armamento de época, libros, sillas y rollos de películas.

En este texto me referiré a las capas de la memoria, la cual se define como una área interactiva en la que el usuario puede abrir seis puertas sobrepuestas consecutivamente. En cada puerta aparece una fotografía diferente del general Villa, marcando fechas y sucesos de su vida. Así, se documenta su inicio como revolucionario; continuando con la de la *Toma de Ciudad Juárez*, de mayo de 1911, en la que porta una texana de cuatro pedradas y dos carrilleras cruzadas al pecho.

En la tercera puerta aparece el Villa gobernador del Estado de Chihuahua (1914), de cuyo ejercicio de gobierno destacan obras tales como la construcción de cerca de 50 escuelas y la baja de precios en los alimentos básicos. El Villa cinematográfico ilustra la siguiente puerta, evocando que en 1914 la compañía Mutual Film graba en vivo y actuados los combates del Centauro del Norte, considerándosele como uno de los primeros actores del cine mudo mexicano.

Continuamos con la puerta donde Villa porta un sombrero estilo sarakof, emblemático de algunos revolucionarios en campañas de guerra. La última puerta muestra el retiro del Centauro en la hacienda de Canutillo, Durango, en el año de 1920.

Para mayor información visite la sala 5 del Museo de la Revolución en la Frontera, perteneciente al Instituto Nacional de Antropología e Historia, en Ciudad Juárez, Chihuahua.



*Familias Contreras y Orozco en nevada, Chihuahua, 1925.
Fotografía: Autoría no identificada. FotoINAHChih. Inv. RP_0693.*

Una ciudad cubierta de blanco

Jorge Meléndez Fernández
Conservación fotográfica
Centro INAH Chihuahua
jorge_melendez@inah.gob.mx

Entre el martes 15 y el jueves 17 de diciembre de 1925 cayó una larga nevada en la ciudad de Chihuahua. El periódico El Correo de Chihuahua recordó a sus lectores que “la magnitud de esta nevada” solo se equiparaba al medio metro que alcanzó el espesor de la nieve caída en 1905. El diario reseñó también que la nevada “hizo que la ciudad presentara un maravilloso aspecto con general contento de la chiquillería y de nuestras pollas, que en distintas ‘poses’ reclinaban su cuerpo ante el objetivo de la cámara sobre la inmaculada blancura de la nieve”. Así, quienes poseían cámaras fotográficas y fotografiaban lo cotidiano y extraordinario de sus vidas, no perdieron la oportunidad de retratarse en la nevada y después en las plazas y calles cubiertas de nieve.

Si quieres conocer más sobre fotografía histórica síguenos en:

 Fototeca INAH Chihuahua

 fototecainahchihuahua

Para consultas sobre el material fotográfico en resguardo de la Fototeca INAH Chihuahua te puedes comunicar al 614 429 3300 ext. 11740 o al correo electrónico jorge_melendez@inah.gob.mx

El INAH en el estado de Chihuahua

Lo nuestro es el patrimonio cultural

Soy Susana Erika Erives Durán

Trabajo en el Centro INAH Chihuahua como secretaria de Dirección.

Mis principales funciones son organizar las actividades del director, así como agendar citas, reuniones y eventos.

También brindo atención al público y asisto en todas las labores administrativas relacionadas con el área de Dirección. Entre ellas se encuentran contestar llamadas, elaborar oficios, preparar informes diarios y semanales, así como realizar el archivo e inventario de documentos.

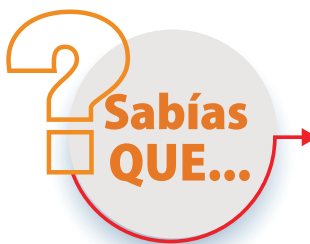
Otra de mis responsabilidades es revisar los trámites que ingresan a Ventanilla Única, imprimirlos y turnarlos al director para su firma. Asimismo, doy seguimiento eficaz y oportuno a los trámites que corresponden a mi área de trabajo.

Formo parte del Centro INAH Chihuahua desde marzo de 2023.

La mayor satisfacción de mi trabajo es poder brindar atención al público, pues procuro tratar con amabilidad.



Susana Erika Erives Durán.



De acuerdo con datos de las Naciones Unidas, más de quinientos millones de personas están consideradas como inmigrantes legales en el mundo, siendo los países con mayor inmigración Estados Unidos, Alemania, Rusia, Reino Unido y Arabia Saudita, en ese orden, con entre más de cincuenta millones de personas, el primero, y más de diez millones el quinto. México ocupa el lugar número 50 de la lista con algo más de un millón de inmigrantes legales.



Seminario
Estado y Sociedad: aproximaciones contemporáneas en la investigación social para la comprensión de las poblaciones indígenas
Coordinan: Dr. José Luis Velasco Cruz, Dr. Víctor M. Santillán y Dr. Julio Gerardo Quiroz Gómez

4 DE DICIEMBRE DE 2025, 17:00 horas
Sala 2 del Auditorio Pablo González Casanova del IIS-UNAM
[Canal de Youtube del IIS-UNAM](#)

Sesión 7
Vida y muerte en las defensas rarámuri por el territorio. Proyectos políticos en disputa
IMPARTE: Dr. Horacio Almanza Alcalde,
Instituto Nacional de Antropología e Historia,
Centro INAH Chihuahua

www.iis.unam.mx [@IISUNAM](#) [f/iis-unam](#) [canalitunam](#) [iisunam](#) [@iisunammx](#)



Centro Cultural Paquimé

Actividades del mes

MIÉRCOLES 3

VESTÍBULO DEL MUSEO

Día Internacional con capacidades diferentes

- Presentación del Coro del Colegio de Bachilleres Plantel 18
- Clase de Zumba

Invitados Alumnos Asociación "La Gaviota" de Nuevo Casas Grandes

VIERNES 5

8:30 H

AUDITORIO Y VESTÍBULO DEL MUSEO

Torneo de Ajedrez de la Zona 96. Escuelas Primarias

TODO EL MES

9:00-17:00 H

VESTÍBULO DEL MUSEO

Exposiciones:

Piezas Cerámicas de Paquimé

Cuadros de pintura "Regresión en el Tiempo" de Julián Rodríguez

DEL 1 AL 15

9:00-14:00 H

MUSEO Y ZONA ARQUEOLÓGICA DE PAQUIMÉ

Visitas guiadas y taller de cerámica programados

TODO EL MES

15:00- 17:00 H

SALÓN PARROQUIAL

Talleres de pintura grupo Arte Paquimé con Alonso Enríquez

"Mi Museo en tu Ciudad"



Centro INAH Chihuahua
presenta el programa de radio



Diáspora
de la memoria

Con Jorge Carrera Robles

Un espacio para el patrimonio cultural chihuahuense

Todos los martes, de 8:30 a 9:00 h

Transmisión por Radio Universidad



mexicoescultura.com

ru.uach.mx

NOTA: La reproducción en vivo solo estará activa el día y la hora indicada en el gráfico



Cultura
Secretaría de Cultura





AGENDA CULTURAL



MUREF

Museo de la Revolución en la Frontera





Ventanilla Única

El objetivo de la Ventanilla Única del Centro INAH Chihuahua es ofrecer atención y gestión al público usuario en un solo punto respecto a todos los trámites y servicios, así como brindar un servicio de calidad que dé confianza, claridad y certidumbre a la sociedad.

La mejora en la recepción, remisión y la respuesta al ciudadano, corresponden a las funciones de las ventanillas únicas pero el proceso integral involucra a instancias técnicas del propio instituto.

Por lo anterior, es indispensable que los trámites y servicios se rijan por criterios estructurados en una política institucional que permita atender oportunamente las

solicitudes y que los hagan transparentes a los usuarios. Al atender estas premisas, la gestión de las ventanillas únicas mejorará la colaboración del INAH con autoridades estatales y municipales, presentándose simultáneamente ante la ciudadanía como un organismo que regula el manejo del patrimonio cultural, sin que las políticas y acciones para la protección y difusión representen un obstáculo para el desarrollo local.

Así, mediante esta simplificación y regulación de los procedimientos, el instituto ofrece canales rápidos y simples para que la sociedad pueda acceder a ellos evitando el exceso de trámites burocráticos.